



東台精機股份有限公司  
Tongtai Machine & Tool Co., Ltd.

# 113年 | 年報

4526

<https://www.tongtai.com.tw>

<https://mops.twee.com.tw>



壹、發言人、代理發言人姓名、職稱及電話及電子郵件信箱：

發言人		代理發言人	
姓 名：	嚴璐	姓 名：	嚴琳
職 稱：	副總	職 稱：	經理
電 話：	07-9761588	電 話：	07-9761588
電子郵件信箱：	yenlu@tongtai.com.tw	電子郵件信箱：	lynn@tongtai.com.tw

貳、總公司、分公司、工廠及各地營業所之地址和電話：

總公司及工廠：	高雄市路竹區路科三路 3 號	電話：	07-9761588
分 公 司：	高雄市湖內區中山路一段 946 號	電話：	07-6993721
北區事務所：	桃園市中壢區吉林二路 100 號	電話：	03-4551399
中區事務所：	台中市南屯區精科北路 7 號	電話：	04-23589600

參、股票過戶機構、地址及電話：

名稱：台新綜合證券股份有限公司股務代理部  
地址：台北市中山區建國北路一段 96 號 B1  
網址：<http://www.tssco.com.tw>  
電話：(02)2504-8125

肆、最近年度簽證會計師姓名、事務所名稱、地址及電話：

會計師姓名：劉裕祥、郭麗園  
事務所名稱：勤業眾信聯合會計師事務所  
地 址：高雄市前鎮區成功二路 88 號 3 樓  
網 址：<http://www.deloitte.com.tw>  
電 話：(07)530-1888

伍、海外有價證券掛牌買賣之交易場所名稱及查詢該海外有價證券資訊之方式：無

陸、本公司網址：<http://www.tongtai.com.tw>

## 目 錄

壹、致股東報告書	1
貳、公司治理報告	6
一、董事、監察人、總經理、副總經理、協理、各部門及分支機構主管資料	6
二、最近年度支付董事、監察人、總經理及副總經理之酬金	22
三、公司治理運作情形	26
四、簽證會計師公費資訊	62
五、更換會計師資訊	63
六、公司之董事長、總經理、負責財務或會計事務之經理人，最近一年內曾任職於簽證會計師所屬事務所或其關係企業者	63
七、超過百分之十之股東股權移轉及股權質押變動情形	64
八、持股比例占前十名之股東，其相互間為關係人或為配偶、二親等以內之親屬關係之資訊	65
九、公司、公司之董事、監察人、經理人及公司直接或間接控制之事業對同一轉投資事業之持股數，並合併計算綜合持股比例	67
參、募資情形	69
一、資本及股份	69
二、公司債辦理情形	72
三、特別股辦理情形	72
四、海外存託憑證辦理情形	72
五、員工認股權憑證（含限制員工權利新股）辦理情形	72
六、併購或受讓他公司股份發行新股辦理情形	72
七、資金運用計畫執行情形	72
肆、營運概況	73
一、業務內容	73
二、市場及產銷概況	81
三、從業員工最近二年度及截至年報刊印日止從業員工人數、平均服務年資、平均年齡及學歷分布比率	86
四、環保支出資訊	86
五、勞資關係	86
六、資通安全管理	93
七、重要契約	97

伍、財務狀況及財務績效之檢討分析與風險事項.....	98
一、財務狀況(合併).....	98
二、財務績效(合併).....	99
三、現金流量.....	100
四、最近年度重大資本支出對財務業務之影響.....	100
五、最近年度轉投資政策、其獲利或虧損之主要原因、改善計畫及未來一年投資計畫.....	100
六、風險事項分析評估.....	101
七、其他重要事項.....	102
陸、特別記載事項.....	103
一、關係企業相關資料.....	103
二、最近年度及截至年報刊印日止，私募有價證券辦理情形.....	114
三、其他必要補充說明事項.....	114
柒、其他事項.....	114

## 壹、致股東報告書

各位股東女士、先生們，大家好：

民國 113 年，全球經濟持續受到高通膨、利率水準偏高及地緣政治緊張局勢的影響，企業投資與消費動能皆呈現保守趨勢。製造業在經歷前兩年高成長後，於 113 年面臨去庫存壓力，導致工具機需求整體趨緩。儘管如此，長期來看，全球智慧製造轉型腳步並未放緩，數位化、自動化與碳中和相關議題持續驅動產業升級，為工具機產業注入新的動能。面對多變的經營環境，東台仍持續聚焦於核心技術發展，並穩健經營全球市場。我們專注於提供金屬切削加工、電子零組件加工與金屬積層製造（3D 列印）等先進製造設備，致力於成為客戶值得信賴的解決方案夥伴。113 年合併營收為新台幣 57.39 億元，較 112 年下降 25%，但我們已著手進行產品組合優化與市場結構調整，強化在東南亞及美洲地區的市場開發，以因應未來產業回溫與地緣供應鏈重組帶來的機會。

展望 114 年，東台將持續以智慧製造解決方案為核心，結合 56 年來在製造領域的深厚技術與產業經驗，提供客戶從單機、整線到整廠的完整系統解決方案。面對全球企業對節能減碳、生產效率與智慧製造的高度要求，我們將以開發智慧軟體功能和自動化模組為重點，協助客戶優化產線運作、提升附加價值。此外，我們將深化客製化與模組化設計能力，開發符合特定產業需求的泛用型設備，並推動產品標準化與全球售後服務體系的優化，提升整體服務品質與客戶黏著度。

東台相信，唯有穩健中求創新，方能在高度競爭與不確定的環境中脫穎而出。我們將持續秉持專業、誠信與創新的精神，攜手股東、員工與全球客戶，共同邁向永續成長的新階段。

## 一、民國 113 年度營業結果

### (一) 營業計畫實施成果

113 年度營業結果，主要受全球通膨未解、經濟景氣放緩、各類終端需求疲軟、地緣政經緊張、俄烏戰爭未歇及中國大陸經濟疲弱等因素影響下，113 年合併營收較 112 年度衰退 25%，合併毛利率 9%，稅後每股損失為新台幣 3.56 元。

#### 1、 營收方面：

本公司 113 年度個體營業收入淨額新台幣（以下同）1,930,708 仟元，較 112 年度衰退 20%。本公司 113 年度合併營業收入淨額 5,739,349 仟元，較 112 年度衰退 25%。

#### 2、 損益方面：

113 年度歸屬於母公司之稅後淨損 906,836 仟元，相較於 112 年度稅後淨利 50,131 仟元，減少 956,967 仟元。

#### ■ 個體

單位：新台幣仟元

項目	113年度	112年度	增(減)金額	增(減)%
營業收入淨額	1,930,708	2,420,047	(489,339)	(20%)
已實現營業毛利	(136,015)	537,665	(673,680)	(125%)
營業費用	710,133	712,728	(2,595)	0%
營業利益	(846,148)	(175,063)	(671,085)	(383%)
稅前淨利	(987,717)	11,111	(998,828)	(8990%)
本年度淨利	(906,836)	50,131	(956,967)	(1909%)

#### ■ 合併

單位：新台幣仟元

項目	113年度	112年度	增(減)金額	增(減)%
營業收入淨額	5,739,349	7,620,510	(1,881,161)	(25%)
營業毛利	502,704	1,554,354	(1,051,650)	(68%)
營業費用	1,573,123	1,710,661	(137,538)	(8%)
營業利益(損失)	(1,072,613)	(156,307)	(916,306)	(586%)
稅前淨利(損)	(992,224)	93,136	(1,085,360)	(1165%)
本年度合併淨利(損)	(910,311)	121,487	(1,031,798)	(849%)
淨利(損)歸屬於母公司	(906,836)	50,131	(956,967)	(1909%)

## (二) 預算執行情形

本公司 113 年並無公開財務預測資訊。

## (三) 財務收支及獲利能力分析

分析項目		年度	
		113 年度	112 年度
財務結構	負債占資產比率(%)	64.05	59.70
	長期資金占固定資產比率(%)	392.32	329.15
獲利能力	資產報酬率(%)	-6.49	1.69
	股東權益報酬率(%)	-19.12	2.26
	稅前純益占實收資本比率(%)	-38.94	3.65
	純益率(%)	-15.86	1.59
	基本每股盈餘(元)	-3.56	0.2

## (四) 研究發展狀況

東台精機 113 年度聚焦新產業應用與市場開發、智慧製造、整合資源提高綜效等三大方針前進。工具機事業處以提供智慧製造解決方案為主打，電子設備事業處定錨 PCB 高階應用，並切入半導體供應鏈。

工具機事業處因應輪圈產業開發更具價格競爭力的二代機 TVW-26/28DTII，並持續佈局未來整個輪圈系列的產品線。另因應少子化及缺工議題，開發車銑複合機 TMS-1800S 除了承襲一代機的經驗，提出好用、耐用、不會撞的複合設備。設備搭配多項東台自行開發的智慧軟體，以東台 Tioperator 商品讓操作者更加容易操作。以數位雙胞虛擬與實體的應用開發防撞機能讓使用者不再害怕操作複合機。並因應 AI 浪潮搭配 T-Bot AI 助理，讓使用者隨時了解設備狀態以及問題排除。電子設備事業處因應 PCB 高階應用持續增長以及高精度不斷躍進趨勢，設備開發往精細化、智慧化及低碳化發展中。TCDM/TCRM-620CL 多軸獨立 CCD 鑽孔機/成型機，可完美對應 AI 伺服板所需的高精密背鑽及對鑽加工，亦可勝任高階載板基板加工與外形成型，同時也可搭載自動化系統進行 24/7 全時不間斷生產。此外，東台運用本身切、磨、拋的核心技術力，在半導體設備研發亦有斬獲，TWG-1H0612/TWG-2H0612 單站式晶圓基板研磨機/多站式晶圓基板研磨機，採用自製穩定且無耗材的液靜壓主軸與工作台驅動技術，特別適合用於第三代半導體碳化矽晶圓及其他硬脆材質的加工；TFC-1H0612 刨平機，為高階封裝製程而生，對於複合材質堆疊而成的封裝產品可以實現精準的平坦化，協助多層堆疊封裝需求的可行性。PCB 及半導體設備皆不斷更新與迭代，全力滿足客戶的產品加工需求。

## 民國 114 年度營業計畫概要

### (一) 民國 114 年度經營方針：

1. 提升公司營利能力
2. 強化公司競爭力
3. 厚植永續經營管理能力

## (二) 重要之產銷政策：

整合機械設備及技術服務，作為協助客戶邁向智慧製造領域的最佳解決方案提供者。

### 1. 生產策略

- 1-1 提升生產效率、降低製造成本、落實品質保證
- 1-2 強化數據管理，建立數據應用能力
- 1-3 整合現有關鍵物料與模組化設計，實現多機種共用料，以達庫存最佳化

### 2. 銷售與市場策略

- 2-1 針對客戶需求與痛點提供全方位解決方案
- 2-2 聚焦主力機種銷售，拓展新應用產業潛在商機
- 2-3 佈局新能源車、半導體及載板產業
- 2-4 針對中國/台灣市場需求，提升客製化及智慧元素機種銷售比例
- 2-5 針對亞洲市場需求，維繫既有客戶並拓展開發新客戶
- 2-6 針對歐美市場需求，主推高附加價值機種

### 3. 產品策略

- 3-1 延續複合化、智慧化、零碳化、自動化、服務化、新製程、新產業「五化二新」的發展主軸，持續強化產品與技術整合能力，提供客戶更具競爭力的解決方案
- 3-2 持續擴大在 AI 技術與智慧軟體的開發投入，提升智慧製造領域整合能力

## 二、未來公司發展策略

東台願景希望成為全球機械產業頂尖設備及加工方案的領導廠商，以提供客戶邁向智慧製造領域的最佳解決方案為使命，公司內部積極推動數位化轉型與重點人才培育，對公司產品發展推動模組化設計與智慧化元素，並進行整體產品線整合，可快速提供客製化需求與差異化功能，以期未來能成為加工製造方案的提供者，也成為值得客戶信賴的最佳合作夥伴。



### 三、受到外部競爭環境、法規環境及總體經營環境之影響

#### (一) 國際匯率波動：

本公司視匯率市場變動、實際部位和資金狀況，採自然避險，並於政策許可之範圍內利用即期外匯交易及遠期外匯合約以規避匯率風險。

#### (二) 國際經濟情勢：

113 年的國際經濟情勢複雜多變，全球供應鏈擾動、地緣政治緊張和新興市場增長放緩等因素影響著全球經濟。發達經濟體通過貨幣和財政政策刺激經濟，但一些新興市場面臨通脹和債務問題。國際合作和結構性改革成為促進經濟增長的關鍵。在挑戰和機遇並存的情況下，各國需要共同努力應對挑戰，推動全球經濟的穩定和持續增長。

敬祝全體股東

身體健康，萬事如意。

董事長：嚴瑞雄



## 貳、公司治理報告

### 一、董事、監察人、總經理、副總經理、協理、各部門及分支機構主管資料

#### (一) 董事資料

114年04月15日

職稱	國籍或註冊地	姓名	性別 年齡	選(就)任日期	任期	初次選任日期	選任時持有股份		現在持有股數		配偶、未成年子女現在持有股份		利用他人名義持有股份		主要經(學)歷	目前兼任本公司及其他公司之職務	其配偶或二親等以內關係之其他主管、董事或監察人			備註
							股數	持股比例(%)	股數	持股比例(%)	股數	持股比例(%)	股數	持股比例(%)			股數	持股比例(%)	職稱	
董事長	中華民國	瑞齊投資(股)公司	-	112.06.14	3	103.06.18	8,118,693	3.19	8,118,693	3.19	不適用	不適用	不適用	不適用	不適用	不適用	不適用	不適用	不適用	
	中華民國	代表人： 藍瑞雄	男 61~70歲	112.06.14	3	79.04.25	-	-	5,480,200	2.15	316,103	0.12	0	0	東台精機總經理 成功大學機械系學士	註2	董事代表人	藍瑞洲	兄弟	註1
董事	中華民國	三新(股)公司	-	112.06.14	3	94.06.14	7,987,080	3.13	12,326,080	4.84	不適用	不適用	不適用	不適用	不適用	不適用	不適用	不適用	不適用	
	中華民國	代表人： 藍瑞洲	男 71~80歲	112.06.14	3	97.06.13	-	-	918,030	0.36	103,775	0.04	0	0	三新股份有限公司董事長 中原大學土木工程學士	註2	董事長 董事代表人 董事代表人	藍瑞雄 藍正 藍瑞	兄弟 父子 父女	
	中華民國	代表人： 藍正	男 41~50歲	112.06.14	3	106.06.20	-	-	99,640	0.04	0	0	0	0	三新股份有限公司總經理 哥倫比亞大學工商管理研究所碩士	註2	董事代表人 董事代表人	藍瑞洲 藍瑞	父子 兄弟	
董事	中華民國	瑞齊投資(股)公司	-	112.06.14	3	103.06.18	8,118,693	3.19	8,118,693	3.19	不適用	不適用	不適用	不適用	不適用	不適用	不適用	不適用	不適用	
	中華民國	代表人： 陳贊仁	男 51~60歲	112.06.14	3	100.06.22	-	-	0	0	0	0	0	0	東捷科(股)公司總經理 台灣科技大學機械工程碩士	註2	無	無	無	
董事	中華民國	廣英投資(股)公司	-	112.06.14	3	109.06.09	5,639,530	2.21	5,639,530	2.21	不適用	不適用	不適用	不適用	不適用	不適用	不適用	不適用	不適用	
	中華民國	代表人： 藍瑞	女 41~50歲	112.06.14	3	103.06.24	-	-	36,061	0.01	0	0	0	0	東台精機副總經理 美國西北大學整合行銷研究所碩士	註2	董事代表人 董事代表人	藍瑞洲 藍正	父女 兄弟	

職稱	國籍或註冊地	姓名	性別 年齡	連(就)任 日期	任期	初次選任 日期	選任時 持有股份		現在持有股數		配偶、未成年子女 現在持有股份		利用他人名義持有 股份		主要經(學)歷	目前兼任 本公司及 其他公司 之職務	具配偶或二親等以內關係之其他 主管、董事或監察人			備註
							股數	持股比 率(%)	股數	持股比 率(%)	股數	持股比 率(%)	股數	持股比 率(%)			股數	持股比 率(%)	職稱	
董事	中華民國	董維光	男 71~80歲	112.06.14	3	106.06.20	2,209,526	0.87	2,209,526	0.87	303,359	0.12	0	0	東台核機(股)公司監察人 國工華東農學院醫系	無	無	無	無	
董事	中華民國	信時投資(股)公司	-	112.06.14	3	112.06.14	4,759,609	1.87	4,759,609	1.87	不適用	不適用	不適用	不適用	不適用	不適用	不適用	不適用	不適用	
	美國	黃偉宏	男 41~50歲	112.06.14	3	109.06.11	-	-	29,000	0.01	0	0	0	0	東捷科技(股)公司董事 美國加州大學洛杉磯分校物 理及天文博士	無	無	無	無	
董事	中華民國	和遠(股)公司	-	112.06.14	3	109.06.09	4,308,622	1.69	4,308,622	1.69	不適用	不適用	不適用	不適用	不適用	不適用	不適用	不適用	不適用	
	中華民國	代表人： 郭俊良	男 51~60歲	112.06.14	3	109.06.09	-	-	3,312,425	1.30	0	0	0	0	康瑞祥輪船(股)公司董事長 政治大學 EMBA 全球企業家 班	註 2	無	無	無	
董事	中華民國	宇源投資(股)公司	-	112.06.14	3	109.06.09	1,233,120	0.48	1,233,120	0.48	不適用	不適用	不適用	不適用	不適用	不適用	不適用	不適用	不適用	
	美國	代表人： 莊若傑	男 51~60歲	112.06.14	3	109.06.09	-	-	0	0	0	0	0	0	通銘電子(股)公司總經理 美國麻省理工學院, MBA, 金融 分析碩士	註 2	無	無	無	
獨立董 事	中華民國	王治毅	男 41~50歲	112.06.14	3	106.06.20	-	-	0	0	0	0	0	0	師恩聯合會計師事務所所長 國立中山大學企業碩士	註 2	無	無	無	
獨立董 事	中華民國	范坤	男 61~70歲	112.06.14	3	109.06.09	-	-	0	0	0	0	0	0	密西根大學機械工程博士	註 2	無	無	無	
獨立董 事	中華民國	蔡新源	男 71~80歲	112.06.14	3	112.06.14	-	-	0	0	0	0	0	0	創研智基投融服務(股)公司董 事長 美國威斯康辛大學機械博士	註 2	無	無	無	
獨立董 事	中華民國	陳政興	男 51~60歲	112.06.14	3	106.06.16	-	-	0	0	0	0	0	0	均安特設工業(股)公司董事長 中山大學機械與機電工程學 系碩士	註 2	無	無	無	

註 1：嚴瑞雄董事長兼任總經理，主係公司業務目前複雜度高，結合實務及技術之接班人在積極培養中，是以兼任總經理係屬合理及必要，本公司之因應措施為董事會成員中，過半數董事未兼任本公司員工或經理人。

註 2：董事目前兼任本公司及其他公司之職務如下：

姓名	目前兼任其他公司之職務			
嚴瑞雄	董事長 董事/執行董事 監察人 總經理 其他	： 東捷科技(股)公司(代表人) 東聯機械自動化(股)公司 蘇州東呈精機有限公司 TongTai Seiki Vietnam Co., Ltd ： 榮田精機(股)公司(代表人) 上海東台鑫貿易有限公司(執行董事) Tongtai Europe B.V. Tongtai Machine Tool (MFG) Sdn Bhd ： 三新(股)公司(代表人) ： 東台精機(股)公司 ： 台灣區工具機暨零組件工業同業公會名譽理事長	、 亞太菁英(股)公司 、 富臨科技工程(股)公司(代表人) 、 東呈精機(上海)有限公司 、 Tongtai Machine & Tool Japan Co, Ltd. 、 友勝機械(股)公司 、 品印三維科技(股)公司(代表人) 、 Tongtai Machinery Co., Ltd 、 Union Top Industrial (SAMOA) Limited 、 三新投資(股)公司(代表人) 、 亞太菁英(股)公司 、 台灣區航太工業同業公會理事	、 輝泰精機(股)公司 、 永鑫光電(股)公司(代表人) 、 Great Pursuit Limited 、 東瑞精密(股)公司(代表人) 、 漢鼎智慧科技(股)公司(代表人) 、 皓騰欣電子(深圳)有限公司(執行董事) 、 Tongtai Machine Tool (SEA) Sdn Bhd 、 、 東英投資(股)公司 、 皓騰欣電子(深圳)有限公司
嚴華洲	董事長 董事 監察人	： 買隆機械(股)公司 ： 東捷科技(股)公司(代表人) ： 友勝機械(股)公司(代表人)	、 三新(股)公司 、 省力機器工業(股)公司 、 格德實業(股)公司(代表人)	、 三新投資(股)公司
嚴正	董事長 董事 監察人 總經理	： 燦英投資(股)公司 ： 東捷科技(股)公司(代表人) 三新(股)公司(代表人) ： 輝泰精機(股)公司 ： 三新(股)公司	、 朴子精密企業(股)公司(代表人) 、 格德實業(股)公司(代表人) 、 三新投資(股)公司(代表人) 、 買隆機械(股)公司(代表人)	、 台灣油研(股)公司(代表人) 、 漢鍊科技(股)公司
陳贊仁	董事長 董事 總經理	： 漢鍊科技(股)公司 ： 東捷科技(股)公司 寧波奇捷貿易有限公司(法定代表人) ： 東捷科技(股)公司	、 富臨科技工程(股)公司(代表人) 、 東捷控股有限公司 、 富臨科技工程(股)公司	、 永鑫光電(股)公司(代表人) 、 Far Technology Co., Ltd / Control Holdings Limited 、 永鑫光電(股)公司

姓名	目前兼任其他公司之職務		
嚴 璐	董事長	: TTGroup France	• 六絲茲(股)公司(代表人)
	董事	: Tongtai Machine Tool(MFG) Sdn Bhd Mbi-group Beteiligung GmbH 藤田精機(股)公司(代表人) 富臨科技工程(股)公司(代表人)	• TONGTAI MEXICO, S.A. DE C.V. • Tongtai Europe B.V. • 亞太菁英(股)公司(代表人) • 朴子精密企業(股)公司(代表人)
	監察人	: 蘇州東呈精機有限公司	• 財團法人精密研究發展中心 • 東呈精機(上海)有限公司
郭俊良	董事長	: 廣瑞行銷顧問(股)公司	• 弘邁(股)公司
	董事	: 電大企業股份有限公司 東捷科技(股)公司(代表人)	• 寶城數位行銷有限公司
莊宇傑	董事長/總經理	: 邏輯電子(股)公司	
	董事 監察人	: 宇銘投資(股)公司 遠東機械工業(股)公司	• 宇源投資(股)公司 • 登得科技工業(股)公司
黃偉宗	董事	: 東捷科技(股)公司(代表人)	• TTGROUP-AMERICA, INC.
	監察人	: 富臨科技(股)公司(代表人)	• 永鑫光電(股)公司
王泊翰	董事長	: 瑞隆財務顧問(股)公司	
	所長	: 錫威聯合會計師事務所	
	獨立董事	: 中宇環保工程(股)公司	
	董事	: 兆萬鈺鈞有限公司	
	監察人	: 鉅申能源股份有限公司	
	薪酬/審計委員會委員	: 東台精機(股)公司	• 中宇環保工程(股)公司
范 圻	董事	: 安能電業(股)公司	
	薪酬/審計委員會委員	: 東台精機(股)公司	
蔡新源	董事長	: 創新智基投融服務(股)公司	
	董事	: 創智投資管理顧問股份有限公司	
	薪酬/審計委員會委員	: 東台精機(股)公司	
	獨立董事	: 中國砂輪企業(股)公司	

姓名	目前兼任其他公司之職務		
陳政興	監察人	： 啟英科技(股)公司	
	董事長	： 均豪精密工業(股)公司	、 均碩國際(股)公司
	總經理	： 均豪精密工業(股)公司	、 均強機械(蘇州)有限公司
	董事	： 志聖工業(股)公司	、 軒豐股份(股)有限公司
		： ESG 世界公民數位治理基金會(ESGWD)	、 Gallant-Rapid Corporation Limited (代表人)
	辭職/審計委員會委員	： 東台機械(股)公司	
	總經理	： 台灣電子設備協會(TEEIA)	、 社團法人台灣智慧自動化與機器人協會(TAIRQA)

## 1-1.董事為法人股東其主要股東

114年04月15日

法人股東名稱	法人股東之主要股東	
三新股份有限公司	瑞秀投資股份有限公司 瑟正璐投資有限公司 燦英投資股份有限公司 三新投資股份有限公司 文蘭投資有限公司 川林投資有限公司 鄭鑑川 燦耀投資股份有限公司 蘇蕙蘭 林露芬	14.54% 13.14% 11.59% 8.28% 8.07% 5.78% 4.00% 3.83% 3.19% 3.00%
燦英投資股份有限公司	瑞秀投資股份有限公司 瑟正璐投資有限公司 嚴正 偉玲投資有限公司 敏業投資有限公司 嚴慧真 楊奇欽 嚴瑟 嚴璐 楊智翔	29.75% 21.72% 10.06% 8.82% 8.82% 6.57% 2.73% 2.40% 2.40% 2.24%
瑞秀投資股份有限公司	展賦投資有限公司 瑞琳投資有限公司 天蕊投資有限公司 嚴琳 嚴箴 林秀慧 嚴賦 嚴瑞雄	19.40% 16.42% 16.42% 16.75% 16.75% 7.46% 4.72% 2.08%
弘邁股份有限公司	郭俊良 郭伶利	50% 50%
宇源投資股份有限公司	莊國欽 莊宇權 莊宇傑 莊詩君	70% 10% 10% 10%

## 1-2. 上表主要股東為法人者其主要股東

114年04月15日

法人名稱	法人之主要股東	
慧正瑞投資有限公司	嚴瑟 嚴正 嚴璐 嚴瑟投資有限公司 嚴正投資有限公司 祿妍投資有限公司 嚴華洲 鄭麗蕙	18.40% 18.40% 18.40% 9.20% 9.20% 9.20% 8.60% 8.60%
三新投資股份有限公司	燦英投資股份有限公司 瑞秀投資股份有限公司 文蘭投資有限公司 慧正瑞投資有限公司 川林投資有限公司 三新股份有限公司 燦耀投資股份有限公司 嚴慈真 嚴慈敏 鄭鑑川	13.80% 13.09% 11.48% 11.38% 8.36% 8.28% 5.53% 2.56% 2.56% 2.34%
燦英投資股份有限公司	瑞秀投資股份有限公司 慧正瑞投資有限公司 嚴正 偉玲投資有限公司 敏業投資有限公司 嚴慈真 楊奇畝 嚴瑟 嚴璐 楊智翔	29.75% 21.72% 10.06% 8.82% 8.82% 6.57% 2.73% 2.40% 2.40% 2.24%
文蘭投資有限公司	鄭雅穗 鄭雅之 鄭人滋 蘇蕙蘭 鄭博文	18.53% 38.83% 41.56% 0.54% 0.54%
川林投資有限公司	林露芬 鄭宇孝 鄭鑑川	27.18% 66.30% 6.52%
燦耀投資股份有限公司	嚴仲容 嚴啟倫	25% 25%

法人名稱	法人之主要股東	
	嚴崇鈺	25%
	嚴劍淳	25%
展賦投資有限公司	嚴賦 林秀慧	99.99% 0.01%
瑞琳投資有限公司	嚴琳	100%
天葳投資有限公司	嚴葳	100%
偉玲投資有限公司	黃璋玲 黃偉宗 李欣怡 嚴慈真	46.15% 23.08% 23.08% 7.69%
敏業投資有限公司	楊智翔 楊奇歡 楊鎮慈 楊元勳 嚴慈敏	36.21% 36.21% 26.80% 0.39% 0.39%

### 1-3. 董事專業資格及獨立董事獨立性資訊揭露

姓名	條件	專業資格與經驗	獨立性情形	兼任其他公發公獨董家數
瑞秀投資(股)公司 代表人： 嚴瑞雄		具有五年以上公司業務所需之工作經驗。現任本公司董事長及未有公司法第 30 條各款情事之一。	(1) 非為公司或關係企業提供審計或最近二年取得報酬累計金額未逾新臺幣 50 萬元之商務、法務、財務、會計等相關服務之專業人士、獨資、合夥、公司或機構之企業主、合夥人、董事(理事)、監察人(監事)、經理人及其配偶。 (2) 未有公司法第 27 條規定以政府、法人或其代表人當選。	無

姓名 條件	專業資格與經驗	獨立性情形	兼任 其他 公發 公獨 董家 董數
三新(股)公司代表人：蘇華洲	具有五年以上公司業務所需之工作經驗，現任三新(股)公司董事長及未有公司法第 30 條各款情事之一。	(1) 非本人及其配偶、未成年子女或以他人名義持有公司已發行股份總數 1% 以上或持股前十名之自然人股東。 (2) 非與公司之董事席次或有表決權之股份超過半數係由同一人控制之他公司董事、監察人或受僱人。 (3) 非與公司之董事長、總經理或相當職務者互為同一人或配偶之他公司或機構之董事(理事)、監察人(監事)或受僱人。 (4) 非為公司或關係企業提供審計或最近二年取得報酬累計金額未逾新臺幣 50 萬元之商務、法務、財務、會計等相關服務之專業人士、獨資、合夥、公司或機構之企業主、合夥人、董事(理事)、監察人(監事)、經理人及其配偶。	無
三新(股)公司代表人：嚴正	具有五年以上公司業務所需之工作經驗，現任三新(股)公司總經理及未有公司法第 30 條各款情事之一。	(1) 非本人及其配偶、未成年子女或以他人名義持有公司已發行股份總數 1% 以上或持股前十名之自然人股東。 (2) 非與公司之董事席次或有表決權之股份超過半數係由同一人控制之他公司董事、監察人或受僱人。 (3) 非與公司之董事長、總經理或相當職務者互為同一人或配偶之他公司或機構之董事(理事)、監察人(監事)或受僱人。 (4) 非為公司或關係企業提供審計或最近二年取得報酬累計金額未逾新臺幣 50 萬元之商務、法務、財務、會計等相關服務之專業人士、獨資、合夥、公司或機構之企業主、合夥人、董事(理事)、監察人(監事)、經理人及其配偶。	無
瑞秀投資(股)公司代表人：陳贊仁	具有五年以上公司業務所需之工作經驗，現任東捷科技(股)公司總經理及未有公司法第 30 條各款情事之一。	(1) 非與公司之董事席次或有表決權之股份超過半數係由同一人控制之他公司董事、監察人或受僱人。 (2) 非與公司之董事長、總經理或相當職務者互為同一人或配偶之他公司或機構之董事(理事)、監察人(監事)或受僱人。 (3) 非與公司有財務或業務往來之特定公司或機構之董事(理事)、監察人(監事)、經理人或持股 5% 以上股東。 (4) 非為公司或關係企業提供審計或最近二年取得報酬累計金額未逾新臺幣 50 萬元之商務、法務、財務、會計等相關服務之專業人士、獨資、合夥、公司或機構之企業主、合夥人、董事(理事)、監察人(監事)、經理人及其配偶。 (5) 未與其他董事間具有配偶或二親等以內之親屬關係。	無

姓名 條件	專業資格與經驗	獨立性情形	兼任 其他 公發 行司 立事 董家 數
燦英投資 (股)公司 代表人： 嚴瑛	具有五年以上公司業務 所需之工作經驗，現任本 公司副總及未有公司法 第 30 條各款情事之一。	(1) 非與公司之董事席次或有表決權之股份超過半數係由 同一人控制之他公司董事、監察人或受僱人； (2) 非為公司或關係企業提供審計或最近二年取得報酬累 計金額未逾新臺幣 50 萬元之商務、法務、財務、會計等 相關服務之專業人士、獨資、合夥、公司或機構之企業 主、合夥人、董事（理事）、監察人（監事）、經理人及 其配偶。	無
董揚光	具有五年以上公司業務 所需之工作經驗，現任本 公司董事及未有公司法 第 30 條各款情事之一。	(1) 非公司或其關係企業之受僱人； (2) 非本人及其配偶、未成年子女或以他人名義持有公司已 發行股份總數 1% 以上或持股前十名之自然人股東； (3) 非(1)所列之經理人或(2)所列人員之配偶、二親等以內親 屬或三親等以內直系血親親屬； (4) 非直接持有公司已發行股份總數 5% 以上、持股前五名 或依公司法第 27 條第 1 項或第 2 項指派代表人擔任 公司董事或監察人之法人股東之董事、監察人或受僱 人； (5) 非與公司之董事席次或有表決權之股份超過半數係由 同一人控制之他公司董事、監察人或受僱人； (6) 非與公司之董事長、總經理或相當職務者互為同一人或 配偶之他公司或機構之董事(理事)、監察人(監事)或受僱 人； (7) 非與公司有財務或業務往來之特定公司或機構之董事 (理事)、監察人(監事)、經理人或持股 5% 以上股東； (8) 非為公司或關係企業提供審計或最近二年取得報酬累 計金額未逾新臺幣 50 萬元之商務、法務、財務、會計等 相關服務之專業人士、獨資、合夥、公司或機構之企業 主、合夥人、董事（理事）、監察人（監事）、經理人及 其配偶； (9) 未與其他董事間具有配偶或二親等以內之親屬關係； (10) 未有公司法第 27 條規定以政府、法人或其代表人當選。	無

姓名 條件	專業資格與經驗	獨立性情形	兼任其他 公發公 獨立董 家數
黃偉宗	具有五年以上商務、財務及公司業務所需之工作經驗。現任東捷科技(股)公司董事及未有公司法第 30 條各款情事之一。	(1) 非與公司之董事席次或有表決權之股份超過半數係由同一人控制之他公司董事、監察人或受僱人。 (2) 非與公司之董事長、總經理或相當職務者互為同一人或配偶之他公司或機構之董事(理事)、監察人(監事)或受僱人。 (3) 非與公司有財務或業務往來之特定公司或機構之董事(理事)、監察人(監事)、經理人或持股 5% 以上股東。 (4) 非為公司或關係企業提供審計或最近二年取得報酬累計金額未逾新臺幣 50 萬元之商務、法務、財務、會計等相關服務之專業人士、獨資、合夥、公司或機構之企業主、合夥人、董事(理事)、監察人(監事)、經理人及其配偶。 (5) 未與其他董事間具有配偶或二親等以內之親屬關係。	無
私選(股)公司代表人： 郭俊良	具有五年以上公司業務所需之工作經驗。現任康瑞行銷顧問(股)公司董事長及未有公司法第 30 條各款情事之一。	(1) 非公司或其關係企業之受僱人。 (2) 非與公司之董事席次或有表決權之股份超過半數係由同一人控制之他公司董事、監察人或受僱人。 (3) 非與公司之董事長、總經理或相當職務者互為同一人或配偶之他公司或機構之董事(理事)、監察人(監事)或受僱人。 (4) 非與公司有財務或業務往來之特定公司或機構之董事(理事)、監察人(監事)、經理人或持股 5% 以上股東。 (5) 非為公司或關係企業提供審計或最近二年取得報酬累計金額未逾新臺幣 50 萬元之商務、法務、財務、會計等相關服務之專業人士、獨資、合夥、公司或機構之企業主、合夥人、董事(理事)、監察人(監事)、經理人及其配偶。 (6) 未與其他董事間具有配偶或二親等以內之親屬關係。	無

姓名 條件	專業資格與經驗	獨立性情形	兼任 其他 公發 公獨 董家 董數
字源投資(股)公司 代表人： 莊宇傑	具有五年以上公司業務所需之工作經驗，現任邏輯電子(股)公司總經理及未有公司法第 30 條各款情事之一。	(1) 非公司或其關係企業之受僱人。 (2) 非本人及其配偶、未成年子女或以他人名義持有公司已發行股份總數 1% 以上或持股前十名之自然人股東。 (3) 非(1)所列之經理人或(2)所列人員之配偶、二親等以內親屬或三親等以內直系血親親屬。 (4) 非與公司之董事席次或有表決權之股份超過半數係由同一人控制之他公司董事、監察人或受僱人。 (5) 非與公司之董事長、總經理或相當職務者互為同一人或配偶之他公司或機構之董事(理事)、監察人(監事)或受僱人。 (6) 非與公司有財務或業務往來之特定公司或機構之董事(理事)、監察人(監事)、經理人或持股 5% 以上股東。 (7) 非為公司或關係企業提供審計或最近二年取得報酬累計金額未逾新臺幣 50 萬元之商務、法務、財務、會計等相關服務之專業人士、獨資、合夥、公司或機構之企業主、合夥人、董事(理事)、監察人(監事)、經理人及其配偶。 (8) 未與其他董事間具有配偶或二親等以內之親屬關係。	無
王治翰	具有五年以上公司業務所需之工作經驗，目前擔任詳巖聯合會計師事務所所長及未有公司法第 30 條各款情事之一。	(1) 非公司或其關係企業之受僱人。 (2) 非公司或其關係企業之董事、監察人。 (3) 非本人及其配偶、未成年子女或以他人名義持有公司已發行股份總數 1% 以上或持股前十名之自然人股東。 (4) 非(1)所列之經理人或(2)、(3)所列人員之配偶、二親等以內親屬或三親等以內直系血親親屬。	2
范析	具有五年以上公司業務所需之工作經驗，目前擔任東元電機(股)公司總經理及未有公司法第 30 條各款情事之一。	(5) 非直接持有公司已發行股份總數 5% 以上、持股前五名或依公司法第 27 條第 1 項或第 2 項指派代表人擔任公司董事或監察人之法人股東之董事、監察人或受僱人。 (6) 非與公司之董事席次或有表決權之股份超過半數係由同一人控制之他公司董事、監察人或受僱人。 (7) 非與公司之董事長、總經理或相當職務者互為同一人或配偶之他公司或機構之董事(理事)、監察人(監事)或受僱人。 (8) 非與公司有財務或業務往來之特定公司或機構之董事(理事)、監察人(監事)、經理人或持股 5% 以上股東。 (9) 非為公司或關係企業提供審計或最近二年取得報酬累計金額未逾新臺幣 50 萬元之商務、法務、財務、會計等	無
蔡新源	具有五年以上公司業務所需之工作經驗，目前擔任創新智基投融服務(股)公司及未有公司法第 30 條各款情事之一。	(6) 非與公司之董事席次或有表決權之股份超過半數係由同一人控制之他公司董事、監察人或受僱人。 (7) 非與公司之董事長、總經理或相當職務者互為同一人或配偶之他公司或機構之董事(理事)、監察人(監事)或受僱人。 (8) 非與公司有財務或業務往來之特定公司或機構之董事(理事)、監察人(監事)、經理人或持股 5% 以上股東。 (9) 非為公司或關係企業提供審計或最近二年取得報酬累計金額未逾新臺幣 50 萬元之商務、法務、財務、會計等	1

姓名 條件	專業資格與經驗	獨立性情形	兼任其他公發公獨立董家數
陳政興	具有五年以上公司業務所需之工作經驗，目前擔任均豪精密工業(股)公司董事長及未有公司法第 30 條各款情事之一。	相關服務之專業人士、獨資、合夥、公司或機構之企業主、合夥人、董事(理事)、監察人(監事)、經理人及其配偶。 (10) 未與其他董事間具有配偶或二親等以內之親屬關係。 (11) 未有公司法第 27 條規定以政府、法人或其代表人當選。 (12) 符合「公開發行公司獨立董事設置及應遵循事項辦法」第 3 條獨立性相關規定： ● 本人、配偶、二等親以內親屬未擔任本公司或其關係之董事、監察人或受僱人； ● 本人、配偶、二等親以內親屬(或利用他人名義)未持有公司股份及比重； ● 未擔任與本公司有特定關係公司之董事、監察人或受僱人； ● 最近 2 年未提供本公司或其關係企業商務、法務、財務、會計等服務所取得之報酬金額。	無

#### 1-4. 董事會多元化及獨立性：

##### 1-4-1 董事會多元化：

本公司基於多元化政策及強化公司治理並促進董事會組成與結構健全之發展，本公司董事候選人之提名係遵照公司章程之規定採用候選人提名制，評估各候選人學(經)歷資格、衡量專業背景、誠信度或相關專業資格等，經董事會決議通過後，送請股東會選任之。董事會成員組成除兼任公司經理人之董事不宜逾董事席次三分之一外，並就本身運作、營運型態及發展需求以擬訂適當之多元化方針，包括但不限於以下二大面向之標準：

- (1) 基本條件與價值：性別、年齡、國籍及文化。
- (2) 專業知識與技能：專業背景(如法律、會計、產業、財務、行銷或科技)、專業技能及產業經歷等。

董事會成員應普遍具備執行職務所必須之知識、技能及素養。為達到公司治理之理想目標，董事會整體應具備之能力如下：

1. 營運判斷能力。
2. 會計及財務分析能力。
3. 經營管理能力。
4. 危機處理能力。
5. 產業知識。

6. 國際市場觀。
7. 領導能力。
8. 決策能力。

本公司現任董事會由 13 位董事組成，包含 4 位獨立董事、1 位女性董事及 2 位具員工身份董事（佔全體董事成員比例分別為 31%、8%及 15%）。董事中年齡 41-50 歲者 4 位，餘均為 51 歲以上。

董事會組成多元化政策之具體管理目標及達成情形如下：

管理目標	達成情形
兼任公司經理人之董事不宜逾董事席次三分之一	達成
注重董事會成員組成之性別平等，至少包含 1 名女性董事	達成
獨立董事任期未逾 3 屆	達成
適足多元化之專業知識與技能與專業背景	達成

姓名		多元化核心		基本組成						產業經驗				專業知識與技能									
				國籍	性別	具員工身分	年齡					獨立董事任期年資	機械	資訊與科技	財務	會計	行銷	營運判斷能力	經營管理能力	領導決策能力	危機處理能力	專業知識	國際市場觀
							31-40 歲	41-50 歲	51-60 歲	61-70 歲	71-80 歲												
董事	嚴瑞雄	中華民國	男	√			√					√	√	√		√	√	√	√	√	√	√	√
董事	嚴榮洲	中華民國	男					√				√		√		√	√	√	√	√	√	√	√
董事	嚴正	中華民國	男		√							√	√	√		√	√	√	√	√	√	√	√
董事	陳贊仁	中華民國	男			√						√	√	√		√	√	√	√	√	√	√	√
董事	嚴顯	中華民國	女	√	√							√	√	√	√	√	√	√	√	√	√	√	√
董事	董緒光	中華民國	男					√				√		√		√	√	√	√	√	√	√	√
董事	黃謙宗	英國	男		√							√	√	√		√	√	√	√	√	√	√	√
董事	郭俊良	中華民國	男				√					√	√		√	√	√	√	√	√	√	√	√
董事	莊宇傑	英國	男		√							√	√	√		√	√	√	√	√	√	√	√
獨立董事	王治鈞	中華民國	男		√					√		√		√	√	√	√	√	√	√	√	√	√
獨立董事	范新	中華民國	男				√		√			√	√	√		√	√	√	√	√	√	√	√
獨立董事	蔡新源	中華民國	男					√	√			√	√	√		√	√	√	√	√	√	√	√
獨立董事	陳敬榮	中華民國	男			√			√			√	√	√		√	√	√	√	√	√	√	√

#### 1-4-2 董事會獨立性：

本公司現任董事會成員共 13 位，包含 4 位獨立董事及 2 位具員工身份董事(佔全體董事成員比例 31%及 15%)。截至 113 年底，獨立董事均符合金融監督管理委員會證券期貨局有關獨立董事之規範，且各董事及獨立董事間無證券交易法第 26 條之 3 規定第 3 及第 4 項之情事，本公司董事會具獨立性（請參閱本年報第 13-18 頁-董事專業資格及獨立董事獨立性資訊揭露），各董事經學歷、性別及工作經驗（請參閱本年報第 11-13 頁-董事資料）。

## (二) 總經理、副總經理、協理、各部門及分支機構主管資料

114年04月15日

職稱	國籍	姓名	性別	誕(就)任日期	持有股份		配偶、未成年子女持有股份		利用他人名義持有股份		主要經(學)歷	目前兼任其他公司之職務	專記簿或二級等以內關係之經理人		
					股數	持股比率	股數	持股比率	股數	持股比率			職稱	姓名	關係
總經理(註1)	中華民國	嚴瑞雄	男	104.08.31	5,480,200	2.15	316,103	0.12	0	0	請參閱第6頁	請參閱第8頁	無	無	無
副總經理	中華民國	邱鳳輝	男	109.01.03	234,894	0.09	2,532	0	0	0	東台特機(股)公司協理 金亞工專機械動力科	蘇州東亞特機有限公司董事、總經理	無	無	無
副總經理	中華民國	嚴 琳	女	109.01.03	36,061	0.01	0	0	0	0	請參閱第6頁	請參閱第9頁	無	無	無
協理	中華民國	曾文瑪	男	109.01.03	17,867	0.04	0	0	0	0	國立交通大學控制研究所碩士、 工業技術研究院總監	品印三維科技(股)公司、 亞太菁英(股)公司監察人	無	無	無
財務主管	中華民國	郭琬甄	女	113.02.07	240	0	0	0	0	0	東台特機(股)公司副理 華東大學財務金融系	無	無	無	無
會計主管	中華民國	黃秀敏	女	113.03.13	0	0	0	0	0	0	東台特機(股)公司專員 逢甲大學會計學系	無	無	無	無

註1：嚴瑞雄董事長兼任總經理，請參閱第8頁註1之說明。

## 二、最近年度支付董事、監察人、總經理及副總經理之酬金

### (一) 一般董事及獨立董事之酬金

113 年度 單位：新台幣仟元；%

職稱	姓名	董事酬金								A、B、C及D等 四項總額及占稅後 純益之比例(%)		兼任員工領取相關酬金								A、B、C、D、 E、F及G等七項 總額及 占稅後純益之比例 (%)		領取來自子 公司以外轉 投資事業或 母公司酬金							
		報酬(A)		退職退休金(B)		董事酬勞(C)		業務執行費用(D)				薪資、獎金 及特支費等 (E)		退職退休 金(F)		員工酬勞(G)													
		本公 司	財務報 告內所 有公司	本公 司	財務報 告內所 有公司	本公 司	財務報 告內所 有公司	本公 司	財務報 告內所 有公司	本公 司	財務報 告內所 有公司	本公 司	財務報 告內所 有公司	本公 司	財務報 告內所 有公司	現金 金額	股利 金額	現金 金額	股票 金額	本公 司	財務報告內 所有公司								
董事長	瑞秀投資(股)公司代表人 區瑞雄	0	0	0	0	0	0	30	30	30	30	0.00%	0.00%	2,092	2,092	0	0	0	0	0	0	0	0	2,122	2,122	-0.23%	-0.23%	0	
董事	三新(股)公司代表人 嚴崑洲	0	0	0	0	0	0	30	30	30	30	0.00%	0.00%	0	0	0	0	0	0	0	0	0	0	0	30	30	0.00%	0.00%	0
董事	三新(股)公司代表人 莊正	0	0	0	0	0	0	30	30	30	30	0.00%	0.00%	0	0	0	0	0	0	0	0	0	0	0	30	30	0.00%	0.00%	0
董事	弘通(股)公司代表人 郭俊良	0	0	0	0	0	0	45	45	45	45	0.00%	0.00%	0	0	0	0	0	0	0	0	0	0	0	45	45	0.00%	0.00%	0
董事	宇源投資(股)公司代表人 莊宇傑	0	0	0	0	0	0	55	55	55	55	-0.01%	-0.01%	0	0	0	0	0	0	0	0	0	0	0	55	55	-0.01%	-0.01%	0
董事	瑞秀投資(股)公司代表人 陳貴仁	0	0	0	0	0	0	25	25	25	25	0.00%	0.00%	0	0	0	0	0	0	0	0	0	0	0	25	25	0.00%	0.00%	0
董事	維美投資(股)公司代表人 區 瑋	0	0	0	0	0	0	30	30	30	30	0.00%	0.00%	1,798	1,798	103	103	0	0	0	0	0	0	0	1,931	1,931	-0.21%	-0.21%	0
董事	區揚光	0	0	0	0	0	0	25	25	25	25	0.00%	0.00%	0	0	0	0	0	0	0	0	0	0	0	25	25	0.00%	0.00%	0
董事	隆玲投資有限公司代表人 黃偉宗	0	0	0	0	0	0	30	30	30	30	0.00%	0.00%	0	0	0	0	0	0	0	0	0	0	0	30	30	0.00%	0.00%	0
獨立董事	王治毅	420	420	0	0	0	0	50	50	470	470	-0.05%	-0.05%	0	0	0	0	0	0	0	0	0	0	0	470	470	-0.05%	-0.05%	0
獨立董事	莊 輝	420	420	0	0	0	0	45	45	465	465	-0.05%	-0.05%	0	0	0	0	0	0	0	0	0	0	0	465	465	-0.05%	-0.05%	0
獨立董事	蘇秋源	420	420	0	0	0	0	70	70	490	490	-0.05%	-0.05%	0	0	0	0	0	0	0	0	0	0	0	490	490	-0.05%	-0.05%	0
獨立董事	陳啟昇	420	420	0	0	0	0	70	70	490	490	-0.05%	-0.05%	0	0	0	0	0	0	0	0	0	0	0	490	490	-0.05%	-0.05%	0

1. 務就明確董事酬金給付政策、制度、標準與結構，並就所擔負之職責、風險、投入時間等因素說明給付酬金數額之關聯性；依照本公司章程辦理，由薪資報酬委員會評估其對公司營運承辦程度及貢獻價值，將績效風險之合理公平性與所採報酬連結，建議董事會並授權由董事會依薪資報酬委員會之建議及參酌同業通常水準核定之。113 年因虧損，故平均每位董事酬金亦較去年底減少，尚屬合理。
2. 除上表揭露外，最近年度公司董事為財務報告內所有公司提供服務(含擔任母公司/財務報告內所有公司/轉投資事業非屬員工之顧問等)領取之酬金：無

## (二) 總經理及副總經理之酬金

113 年度 單位：新台幣仟元；%

職稱	姓名	薪資(A)		退職退休金(B)		獎金及特支費等(C)		員工酬勞金額(D)				A、B、C及D等四項總額及占稅後純益之比例(%)		領取來自子公司以外轉投資事業或母公司酬金		
		本公司	財務報告內所有公司	本公司	財務報告內所有公司	本公司	財務報告內所有公司	本公司		財務報告內所有公司		本公司	財務報告內所有公司			
								現金金額	股票金額	現金金額	股票金額					
總經理	嚴瑞雄	1,901	1,901	0	0	191	191	0	0	0	0	2,092	2,092	-0.23%	-0.23%	0
副 總	嚴 壽	1,649	1,649	103	103	148	148	0	0	0	0	1,900	1,900	-0.21%	-0.21%	0
副 總	邱鳳輝	1,457	1,457	117	117	117	117	0	0	0	0	1,691	1,691	-0.19%	-0.19%	0
副 總	陳育斌	1,665	1,665	106	106	150	150	0	0	0	0	1,921	1,921	-0.21%	-0.21%	0

(三)本公司前五位酬金最高主管之酬金

113 年度 單位：新台幣仟元；%

職稱	姓名	薪資(A)		退職退休金(B)		獎金及特支費等(C)		員工酬勞金額(D)				A、B、C及D等四項總額占稅後純益之比例(%)		領取來自子公司以外轉投資事業或母公司酬金
		本公司	財務報告內所有公司	本公司	財務報告內所有公司	本公司	財務報告內所有公司	本公司		財務報告內所有公司		本公司	財務報告內所有公司	
								現金金額	股票金額	現金金額	股票金額			
總經理	嚴瑞雄	1,901	1,901	0	0	191	191	0	0	0	0	2,092 -0.23%	2,092 -0.23%	0
副 總	嚴 昭	1,649	1,649	103	103	148	148	0	0	0	0	1,900 -0.21%	1,900 -0.21%	0
副 總	邱麗輝	1,457	1,457	117	117	117	117	0	0	0	0	1,691 -0.19%	1,691 -0.19%	0
副 總	陳育斌	1,665	1,665	106	106	150	150	0	0	0	0	1,921 -0.21%	1,921 -0.21%	0
協 理	曾文騰	1,356	1,356	93	93	136	136	0	0	0	0	1,585 -0.17%	1,585 -0.17%	0

#### (四) 分派員工酬勞之經理人姓名及分派情形

本公司 113 年度為稅後淨損，並未估列員工酬勞，故不適用。

#### (五) 分別比較說明本公司及合併報表所有公司於最近二年度支付本公司董事、總經理及副總經理酬金總額占稅後純益比例之分析並說明給付酬金之政策、標準與組合、訂定酬金之程序、與經營績效及未來風險之關聯性

1. 本公司及合併報表所有公司於最近二年度支付本公司董事、總經理及副總經理酬金總額占稅後純益比例之分析

年度 占稅後損益比例	113 年度		112 年度	
	本公司	財務報告內 所有公司	本公司	財務報告內 所有公司
董事	-0.65%	-0.65%	12.33%	12.33%
總經理及副總經理	-0.84%	-0.84%	16.20%	16.20%

註：上述酬金包含車馬費、報酬、盈餘分配之酬勞及其他報酬。

2. 給付酬金之政策、標準與組合、訂定酬金之程序、與經營績效及未來風險之關聯性：
- (1) 董事之酬金：依本公司章程第三十條之三之規定，得按不超過當年度獲利 5 % 額度內，作為當年度董事之酬勞，並於公司章程第十八條規定，授權董事會依其對本公司營運參與之程度及貢獻之價值，並參酌同業通常水準議定其報酬。本公司依「董事會績效評估辦法」定期評估董事之酬金，相關績效考核及薪酬合理性均經薪資報酬委員會及董事會審核。
  - (2) 總經理及協理之酬金：皆已經董事會通過「經理人薪酬暨績效考核辦法」，依薪資制度給付，員工酬勞部分以該職位於公司內的權責範圍以及對公司營運目標的貢獻度給付酬金。訂定酬金的程序，除了參考公司整體的營運績效，亦參考個人及部門的績效達成率及對公司的重要貢獻程度，而給予合理的報酬。薪酬辦法業經本公司薪酬委員會通過，支付相關酬金業經薪酬委員會提案經本公司董事會通過後給付。
  - (3) 本公司主要薪酬原則為連結職責與績效成果，與經營績效具有正向關聯性，並依據法令規定揭露給付金額，未來風險應屬有限。

### 三、公司治理運作情形

#### (一)董事會運作情形資訊

113 年度董事會開會 5 次(A)，董事出(列)席情形如下：

職稱	姓名	實際列席 次數 (B)	委託出 席次數	實際列席率(% 【B/A】)	備註
董事長	瑞秀投資(股)公司代表人：嚴瑞雄	5	0	100%	
董事	三新(股)公司代表人：嚴華洲	5	0	100%	
董事	三新(股)公司代表人：嚴正	5	0	100%	
董事	瑞秀投資(股)公司代表人：陳贊仁	5	0	100%	
董事	燦英投資(股)公司代表人：嚴璐	5	0	100%	
董事	董揚光	4	0	80%	
董事	弘遠(股)公司代表人：郭俊良	5	0	100%	
董事	宇源投資(股)公司代表人：莊宇傑	5	0	100%	
董事	偉玲投資(股)公司代表人：黃偉宗	5	0	100%	
獨立董事	王泊翰	5	0	100%	
獨立董事	范焯	5	0	100%	
獨立董事	蘇新源	5	0	100%	
獨立董事	陳政興	5	0	100%	

其他應記載事項：

一、證交法第 14 條之 3 所列事項暨其他經獨立董事反對或保留意見且有紀錄或書面聲明之董事會議決事項，應敘明董事會日期、期別、議案內容、所有獨立董事意見及公司對獨立董事意見之處理：

(一)證交法第 14 條之 3 所示事項：請參閱本報審計委員會運作情形。各項議案所有獨立董事全數同意通過。

(二)除前開事項外，其他經獨立董事反對或保留意見且有紀錄或書面聲明之董事會議決事項：無。

二、董事對利害關係議案迴避之執行情形，應敘明董事姓名、議案內容、應利益迴避原因以及參與表決情形：請參閱第 58 頁～第 61 頁。

三、董事會自我(或同儕)評鑑之評估週期及期間、評估範圍、方式及評估內容等資訊：

評估週期	每年執行一次
評估期間	113年1月1日至113年12月31日
評估範圍	董事會、個別董事成員、功能性委員會(含審計委員會及薪酬委員會)
評估方式	董事會內部自評、董事成員自評
評估內容	1. 董事會績效評估：公司營運之參與程度、提升董事會決策品質、董事會組成與結構、董事之選任及持續進修、內部控制。

	<p>2. 個別董事成員績效評估：公司目標與任務之掌握、董事職責認知、對公司營運之參與程度、內部關係經營與溝通、董事之專業及持續進修、內部控制。</p> <p>3. 功能性委員會績效評估：對公司營運之參與程度、功能性委員會職責認知、提升功能性委員會決策品質、功能性委員會組成及成員選任、內部控制。</p>
評估結果	<p>1. 董事會績效評估：平均得分 4.84 分（滿分 5 分），自評結果良好</p> <p>2. 個別董事成員績效評估：平均得分 4.73 分（滿分 5 分），自評結果良好</p> <p>3. 功能性委員會績效評估：平均得分 5 分（滿分 5 分），自評結果良好</p>

#### 四、當年度及最近年度加強董事會職能之目標與執行情形評估：

- 1、本公司董事會之運作均依照法令、公司章程規定及股東會決議行使職權，所有董事除具備執行職務所必須之專業知識、技能及素養外，均本著忠實誠信原則及注意義務，為所有股東創造最大利益。
- 2、為建立本公司良好董事會治理制度、健全監督功能及強化管理機能，本公司已依證券交易法第 26 條之 3 訂定董事會議事規範，包含主要之議事內容、作業執行、議事錄應載明事項、公告及其他應遵循事項等，均應依本規範之規定辦理。
- 3、本公司已於董事會通過「道德行為準則」、「誠信經營守則」、「公司治理實務守則」、及「企業社會責任實務守則」，以強化董事會職能與提升資訊透明度。
- 4、本公司除定期辦理自行檢查董事會之運作情形，強化董事會職能外，內部稽核人員亦對董事會之運作情形做成稽核報告，以符主管機關之規定。
- 5、本公司董事會授權於其下設立之審計委員會及薪酬委員會，分別協助董事會履行其監督職責，此兩個委員會均由四位獨立董事所組成，委員會的主席定期向董事會報告其活動和決議。
- 6、本公司注重董事成員之多元化，除性別平等原則外，並考量董事之成員之經營管理能力、國際觀、財務會計專長等多方面向，並於 112 年 6 月 14 日董事改選時，選任 1 名女性董事。
- 7、本公司投保「董監事暨重要職員責任險」，以分散董事法律責任風險，並提升公司治理能力。
- 8、本公司每年為董事安排公司治理及經營所需課程之到府進修，並不定期提供其他課程資訊。
- 9、本公司持續將公司相關財務業務資訊更新於本公司網站，並同步以中文、英文揭露，以強化資訊透明度。另以每年不定期舉辦至少一次法人說明會供投資人能及時瞭解公司資訊。

## (二)審計委員會之職責運作情形

本公司為建立良好審計委員會治理制度、健全監督功能及強化管理機能，爰於民國 106 年 6 月 20 日依證券交易法第十四條之四設立審計委員會。目前該委員會成員由四位獨立董事組成，並由全體成員互推王泊翰獨立董事擔任召集人及會議主席，對外代表該委員會。

### 1. 審計委員會之職責

#### (1) 主要職責：

審計委員會旨在協助董事會履行其監督公司在執行有關會計、稽核、財務報導流程之品質。

(2) 本年度工作重點說明：

審計委員會於113年度共舉行5次會議，審議事項主要包括：

- a. 財務報表稽核。
- b. 內部控制制度及相關政策及程序。
- c. 內部控制制度有效性之考核。
- d. 重大之資產或衍生性商品交易。
- e. 重大之資金貸與、背書或提供保證。
- f. 簽證會計師之委任及獨立性。
- g. 財務、會計主管之任免。

● **審閱財務報告**

董事會造具本公司113年度營業報告書、財務報表及虧損撥補案等，其中財務報表業經委託勤業眾信聯合會計師事務所查核完竣，並出具查核報告。上述營業報告書、財務報表及虧損撥補案經本審計委員會查核，認為尚無不合。

● **內部控制制度有效性之考核**

審計委員會評估公司內部控制系統的政策和程序(包括財務、營運、風險管理、資訊安全、法令遵循等控制措施)的有效性，並審查了公司內部稽核和簽證會計師之定期報告，審計委員會認為公司內部控制制度係屬有效。

● **簽證會計師之獨立性評估**

為確保簽證會計師事務所的獨立性，審計委員會參照會計師法第47條及會計師職業道德規範公報第10號「正直、公正客觀及獨立性」之內容，就會計師之獨立性、專業性及適任性評估，評估是否與本公司互為關係人、互有業務或財務利益關係等項目。113年3月11日第三屆第四次審計委員會及113年3月13日第十九屆第五次董事會審議並通過勤業眾信聯合會計師事務所劉裕祥會計師及郭麗園會計師均符合獨立性評估標準，足堪擔任本公司財務及稅務簽證會計師。

● **重大投資交易、重大資金貸與、背書或提供保證**

審計委員會審查重大之投資案、資金貸與案、背書保證案，除確認其必要性外，並審查是否符合法令規定。

## 2. 審計委員會運作情形資訊

113年度審計委員會共召開5次(A)，獨立董事出席(列)席情形如下：

職稱	姓名	實際出席 次數(B)	委託出 席次數	實際出席率(%) (B/A)	備註
獨立董事	王伯翰	5	0	100%	
獨立董事	范 焯	5	0	100%	
獨立董事	蔡新源	5	0	100%	
獨立董事	陳政興	5	0	100%	

其他應記載事項：

一、審計委員會之運作如有下列情形之一者，應敘明審計委員會召開日期、期別、議案內容、獨立董事反對意見、保留意見或重大建議項目內容、審計委員會決議結果以及公司對審計委員會意見之處理。

(一)證券交易法第14條之5所列事項：請參閱第58頁～第61頁。

(二)除前開事項外，其他未經審計委員會通過，而經全體董事三分之二以上同意之議決事項：無。

二、獨立董事對利害關係議案迴避之執行情形：無。

三、獨立董事與內部稽核主管及會計師之溝通情形（應包括就公司財務、業務狀況進行溝通之重大事項、方式及結果等）：

(一)本公司內部稽核主管與獨立董事至少每季一次定期審計委員會會議及每月底前提交稽核報告，並按季於審計委員會中作內部稽核業務報告。截至目前為止本公司獨立董事與內部稽核主管溝通狀況良好。

(二)本公司簽證會計師每年至少兩次以實體或視訊會議方式向獨立董事報告獨立性執行情形、查核規劃及年度財務報表查核結果等及其他相關法令要求之溝通事項，若有特殊狀況時，亦會即時向審計委員會委員報告，113年度並無上述特殊狀況。本公司審計委員會與簽證會計師溝通狀況良好。

(三) 公司治理運作情形及與上市上櫃公司治理實務守則差異情形及原因

評估項目	運作情形			與上市上櫃公司治理實務守則差異情形及原因
	是	否	摘要說明	
一、公司是否依據上市上櫃公司治理實務守則訂定並揭露公司治理實務守則？	V		本公司為建立良好之公司治理制度，並符合「上市上櫃公司治理實務守則」相關精神，已訂定公司治理實務守則且經董事會通過，並公布於官網。	與上市上櫃公司治理實務守則無重大差異。
二、 公司股權結構及股東權益				
(一) 公司是否訂定內部作業程序處理股東建議、疑義、糾紛及訴訟事宜，並依程序實施？	V		(一) 本公司設有發言人或代理發言人等專責人員及相關部門包括投資人關係、股務、法務等處理股東建議或糾紛等事宜。	與上市上櫃公司治理實務守則無重大差異。
(二) 公司是否掌握實際控制公司之主要股東及主要股東之最終控制者名單？	V		(二) 本公司對持股前十大股東及董事股東之股權有增減或抵押變動情形，均隨時注意掌握。每月均依主管機關規定申報董監事持股異動情形。	與上市上櫃公司治理實務守則無重大差異。
(三) 公司是否建立、執行與關係企業間之風險控管及防火牆機制？	V		(三) 本公司訂有「對子公司營運監理作業辦法」及「關係人交易管理辦法」。本公司透過內部控制制度與相關辦法之制定執行控管，同時稽核單位亦定期監督執行情形。	與上市上櫃公司治理實務守則無重大差異。
(四) 公司是否訂定內部規範，禁止公司內部人利用市場上未公開資訊買賣有價證券？	V		(四) 訂有「防範內線交易管理辦法」予以規範。除不定期提供主管機關「防範內線交易」宣導函令或講義外，每年並向董事、經理人等內部人及員工提供防範內線交易相關教育訓練課程。	與上市上櫃公司治理實務守則無重大差異。

評估項目	運作情形			與上市上櫃公司治理實務守則差異情形及原因
	是	否	摘要說明	
<p>三、董事會之組成及職責</p> <p>(一) 董事會是否就成員組成擬訂多元化政策，具體管理目標及落實執行？</p>	V		(一) 本公司於公司治理實務守則第20條規定董事會成員組成應考量多元化，且規定應普遍具備執行職務所必須之知識、技能及素養。本公司落實董事會成員多元化政策，具體管理目標及落實執行，請參閱本年報第18頁～第20頁。	與上市上櫃公司治理實務守則無重大差異。
<p>(二) 公司除依法設置薪資報酬委員會及審計委員會外，是否自願設置其他各類功能性委員會？</p>	V		(二) 除審計委員會及薪酬委員會外，尚未設置其他功能性委員會。	未來將視治理現況，適時設置功能性委員會。
<p>(三) 公司是否訂定董事會績效評估辦法及其評估方式，每年並定期進行績效評估，且將績效評估之結果提報董事會，並運用於個別董事薪資報酬及提名續任之參考？</p>	V		(三) 本公司已於108.08.08董事會通過訂定董事會績效評估辦法，依照該辦法，每年進行績效評估，並將評估結果提報董事會。該評估結果同時亦會做為董事薪酬之參考。本公司已於114年2月前完成113年度之績效評估，並已於114年3月董事會報告評估結果。詳細評估內容及評估結果，請參閱本年報第26頁～第27頁。	與上市上櫃公司治理實務守則無重大差異。

評估項目	運作情形			與上市上櫃公司治理實務守則差異情形及原因
	是	否	摘要說明	
(四) 公司是否定期評估簽證會計師獨立性？	V		<p>(四) 本公司審計委員會每年定期評估簽證會計師之獨立性，再將評估結果提報董事會。最近一年評估經113年3月11日及114年3月11日審計委員會決議通過後，並提報113年3月13日及114年3月13日董事會決議通過。評估標準係參酌會計師法第47條及會計師職業道德規範第10號公報訂定，並參考審計品質指標(AQIs)評估簽證會計師獨立性及適任性。</p> <p>■ 評估機制主要包含：</p> <ol style="list-style-type: none"> <li>(1) 與本公司或關係企業是否無直接或重大間接財務利益關係</li> <li>(2) 是否無對本公司提供可能直接影響審計工作的非審計服務項目</li> <li>(3) 簽證會計師與本公司之董事及經理人是否均非關係人</li> <li>(4) 是否依照規定辦理簽證會計師之輪替</li> <li>(5) 是否取得會計師出具之獨立聲明書</li> <li>(6) 董事會參考審計品質指標(AQIs)包含專業性指標、品質控管指標、獨立性、監督及創新能力等。</li> </ol> <p>■ 評估結果：</p>	與上市上櫃公司治理實務守則無重大差異。

評估項目	運作情形			與上市上櫃公司治理實務守則差異情形及原因
	是	否	摘要說明	
			除已取得勤業眾信會計師事務所會計師之獨立性聲明外，經本公司評估會計師與本公司除財稅簽案件之費用外，無其他財務利益或業務關係，會計師家庭成員亦未違反獨立性，且均符合上述之獨立性及適任性評估標準。	
四、上市上櫃公司是否配置適任及適當人數之公司治理人員，並指定公司治理主管，負責公司治理相關事務(包括但不限於提供董事、監察人執行業務所需資料、協助董事、監察人遵循法令、依法辦理董事會及股東會之會議相關事宜、製作董事會及股東會議事錄等)?	V		<ol style="list-style-type: none"> <li>1. 本公司由財會部擔任公司治理兼職單位，同時於110年5月6日經董事會決議通過設置公司治理主管一職，依法辦理董事會議相關事宜、製作董事會議事錄、協助董事就任及持續進修、提供董事執行業務所需之資料、協助董事遵循法令及其他依公司章程或契約所訂定事項等。</li> <li>2. 本公司現任公司治理主管由楊奇勳擔任，其具備公開發行公司股務主管職經驗滿三年以上，符合公司治理主管之法定資格。</li> <li>3. 公司治理主管依規定進修，進修情形如下： <ul style="list-style-type: none"> <li>● 113年7月3日：國泰永續金融暨氣候變遷高峰論壇(6小時)</li> </ul> </li> </ol>	與上市上櫃公司治理實務守則無重大差異。

評估項目	運作情形			與上市上櫃公司治理實務守則差異情形及原因
	是	否	摘要說明	
			<ul style="list-style-type: none"> <li>● 114年1月9日：內控防線功能與董事會運作機制之強化與舞弊案例解析（6小時）</li> <li>● 114年1月10日：「溫室氣體盤查」內控管理實務解析（6小時）</li> </ul>	
五、公司是否建立與利害關係人(包括但不限於股東、員工、客戶及供應商等)溝通管道，及於公司網站設置利害關係人專區，並妥適回應利害關係人所關切之重要企業社會責任議題？	V		本公司除設有發言人及代理發言人外，並於官網設置「利害關係人專區」，由相關部門專人負責與利害關係人溝通，提供投資人、股東、員工、客戶及供應商等利害關係人雙向溝通之管道，以妥適回應利害關係人所關切之包括企業社會責任在內之相關議題，並每年定期一次將「各利害關係人溝通情形」報告至董事會。	與上市上櫃公司治理實務守則無重大差異。
六、公司是否委任專業股務代辦機構辦理股東會事務？	V		本公司委託台新綜合證券股份有限公司股務代理部代理辦理股東會事務。	與上市上櫃公司治理實務守則無差異。
七、資訊公開 (一) 公司是否架設網站，揭露財務業務及公司治理資訊？	V		(一) 本公司已架設網站 ( <a href="https://www.tongtai.com.tw">https://www.tongtai.com.tw</a> )，並於投資人專區項下揭露財務報告及董事會決議事項。	與上市上櫃公司治理實務守則無重大差異。

評估項目	運作情形			與上市上櫃公司治理實務守則差異情形及原因
	是	否	摘要說明	
<p>(二) 公司是否採行其他資訊揭露之方式(如架設英文網站、指定專人負責公司資訊之蒐集及揭露、落實發言人制度、法人說明會過程放置公司網站等)？</p> <p>(三) 公司是否於會計年度終了後兩個月內公告並申報年度財務報告，及於規定期限前提早公告並申報第一、二、三季財務報告與各月份營運情形？</p>	V	V	<p>(二) 本公司設有英文網站；並有專人負責公司資訊之蒐集及揭露；發言人及代理發言人運作情形良好。</p> <p>(三) 本公司依照法令規定期限於年度終了後三個月內公告並申報年度財報，第一、二、三季並安排於規定期限前公告並申報。</p>	<p>與上市上櫃公司治理實務守則無重大差異。</p> <p>與上市上櫃公司治理實務守則無重大差異。</p>
<p>八、公司是否有其他有助於瞭解公司治理運作情形之重要資訊(包括但不限於員工權益、僱員關懷、投資者關係、供應商關係、利害關係人之權利、董事及監察人進修之情形、風險管理政策及風險衡量標準之執行情形、客戶政策之執行情形、公司為董事及監察人購買責任保險之情形等)？</p>	V		<p>(一) 員工權益：工會定期召開理監事會議及勞資會議，在重大勞資議題上，由總經理與工會協商以達成共識，確保勞資關係和諧。</p> <p>(二) 僱員關懷：安全的工作環境，定期為員工實施健康檢查，特殊作業的人員及資深員工額外增加其他健診項目，鼓勵並協助員工成立社團並從事各項有益身心的活動，開放溝通管道。</p> <p>(三) 投資者關係：本公司設有發言人、代理發言人及股務窗口，作為公司與股東橋樑。本公司並於網站設有投資人專區，提供投資人相關資訊。</p>	與上市上櫃公司治理實務守則無重大差異。

評估項目	運作情形			與上市上櫃公司治理實務守則差異情形及原因
	是	否	摘要說明	
			<p>(四) 供應商關係：本公司設有供應鏈系統，國內供應商多已利用此平台進行報價、訂單、交貨等作業。</p> <p>(五) 利害關係人之權利：本公司重視股東、客戶、供應商及員工之權益，力求各利害關係人權利之保護及平衡。</p> <p>(六) 董事進修之情形：本公司鼓勵董事進修，並視實際情形推薦適當課程予董事及監察人參考。</p> <p>(七) 經理人進修之情形：本公司經理人為因應職務需要進修。</p> <p>(八) 風險管理政策及風險衡量標準之執行情形：詳細情形請參閱『柒、財務狀況及財務績效之檢討分析與風險事項→六、風險事項分析評估』。</p> <p>(九) 公司為董事購買責任保險之情形：本公司已為全體董事購買責任保險，投保公司為美商安達產物保險股份有限公司台灣分公司，投保金額為美金壹仟壹佰萬元。並於113年5月10日報告董事會。</p> <p>(十) 重要管理階層之接班規劃：本公司在規劃接班計畫中，接班人除需具備優異的管理及專</p>	

評估項目	運作情形			與上市上櫃公司治理實務守則差異情形及原因
	是	否	摘要說明	
			業能力外，價值觀需與公司相符，人格特質必需具備包括誠信、正直、創新及行動力等，且必須經過培訓、職務輪調等訓練，以綜合培養擔任高階主管的經營管理能力。	
九、	<p>請就臺灣證券交易所股份有限公司公司治理中心最近年度發布之公司治理評鑑結果說明已改善情形，及就尚未改善者提出優先加強事項與措施。</p> <p>本公司113年度第十一屆公司治理評鑑上市公司排名級距為66%~80%。針對此屆未取得分數項目主要為維護股東權益、強化董事會結構運作、提升資訊透明度及落實企業社會責任四個構面，已改善情形及未來優先加強事項與措施說明如下：</p> <p>(一) 維護股東權益：</p> <p>1. 落實防範內線管理：</p> <p>每年至少一次對現任董事、經理人及受僱人辦理「防範內線交易管理辦法」、「內部重大資訊處理作業程序」及相關法令之教育宣導，對新任受僱人則由人事於職前訓練時予以教育宣導。</p> <p>(二) 強化董事會結構運作：</p> <p>1. 獨立董事與內部稽核主管、會計師之單獨溝通情形：</p> <p>獨立董事每年至少兩次與內部稽核主管及會計師透過會議(不包括董事會)或座談。</p> <p>(三) 提升資訊透明度：</p> <p>1. 召開法人說明會：</p> <p>本公司每年至少召開兩次法人說明會，以提升資訊透明度。</p> <p>(四) 落實企業社會責任(推動永續發展)：</p> <p>1. 每年至少一次由永續發展委員會向董事會報告永續發展推動情形，並揭露於股東會年報及公司官網。</p>			

評估項目	運作情形		與上市上櫃公司治理實務 守則差異情形及原因
	是	否	
2. 訂定並於官網揭露不合法(包括貪汙)與不道德行為的檢舉制度。			
3. 永續報告書除依照GRI準則編制外，同時並參考SASB準則揭露相關ESG資訊，並取得第三方驗證。			

#### (四) 薪資報酬委員會其組成、職責及運作情形

##### 1、薪資報酬委員會成員資料：

113年12月31日

條件 身分別 姓名		專業資格與經驗	獨立性情形	兼任其他 公司發行人 薪資報酬委 員會成員家 數
召集人暨 獨立董事	王泊翰	參閱第 17-18 頁之 1-3 董事專業資格 及獨立性資訊揭 露相關內容。	符合「股票上市或於證券商營業處所買賣公司薪資報酬委員會設置及行使職權辦法」第6條獨立性相關規定： ● 本人、配偶、二等親以內親屬未擔任本公司或其關係之董事、監察人或受僱人； ● 本人、配偶、二等親以內親屬（或利用他人名義）未持有公司股份及比重； ● 未擔任與本公司有特定關係公司之董事、監察人或受僱人； ● 最近2年未提供本公司或其關係企業商務、法務、財務、會計等服務所取得之報酬金額。	1
獨立董事	范忻			無
獨立董事	蔡新源			1
獨立董事	陳政興			無

##### 2、薪酬委員會職責：

本公司為落實公司治理，並健全公司董事及經理人薪資報酬制度，爰依相關法令規定設立薪資報酬委員會，本公司薪酬委員會成員以善良管理人之注意，忠實履行下列職權：

- (1) 訂定並定期檢討本公司董事及經理人績效評估與薪資報酬之政策、制度、標準與結構。
- (2) 定期評估並訂定本公司董事及經理人其個別之薪資報酬。

##### 3、薪資報酬委員會運作情形資訊：

- (1) 本公司之薪資報酬委員會委員計 4 人，全數由獨立董事組成。
- (2) 本屆委員任期：本公司薪資報酬委員會於 112 年 6 月 14 日進行改選，新一屆次之委員任期為 112 年 6 月 14 日至 115 年 6 月 13 日，113 年度薪資報酬委員會開會 2 次(A)，委員出(列)席情形如下：

職稱	姓名	實際出席次數 (B)	委託出席次數	實際出席率 (%)[B/A]	備註
召集人	王泊翰	2	0	100%	
委員	范忻	2	0	100%	
委員	蔡新源	2	0	100%	
委員	陳政興	2	0	100%	

其他應記載事項：

- 一、董事會如不採納或修正薪資報酬委員會之建議，應敘明董事會日期、期別、議案內容、董事會決議結果以及公司對薪資報酬委員會意見之處理(如董事會通過之薪資報酬優於薪資報酬委員會之建議，應敘明其差異情形及原因)；議案均經董事會同意，請參閱第 58 頁～第 61 頁。
- 二、薪資報酬委員會之議決事項，如成員有反對或保留意見且有紀錄或書面聲明者，應敘明薪資報酬委員會日期、期別、議案內容、所有成員意見及對成員意見之處理；議案均經成員同意，請參閱第 58 頁～第 61 頁。

(五) 推動永續發展執行情形及與上市上櫃公司永續發展實務守則差異情形及原因：

推動項目	執行情形			與上市上櫃公司永續發展實務守則差異情形及原因
	是	否	摘要說明	
一、公司是否建立推動永續發展之治理架構，且設置推動永續發展專(兼)職單位，並由董事會授權高階管理階層處理，及董事會督導情形？	V		本公司於111年由總經理擔任召集人，責成各部門共同成立「ESG永續委員會」，針對與公司營運相關之環境、社會或公司治理議題進行評估，並彙整相關資料製作永續報告書，並將定期或不定期將執行結果報告董事會。	無重大差異。
二、公司是否依重大性原則，進行與公司營運相關之環境、社會及公司治理議題之風險評估，並訂定相關風險管理政策或策略？	V		本公司就與營運相關之環境、社會及公司治理之議題中，對公司投資人及其他利害關係人產生重大影響者，進行重要議題之相關風險評估，並依據評估後之風險，訂定相關風險管理政策或策略，詳附表一，更多內容細節請參閱本公司 112 年企業永續報告書第 9 頁。	無重大差異。
三、環境議題				
(一)公司是否依其產業特性建立合適之環境管理制度？	V		1.本公司自 2000 年通過 ISO 14001 驗證，依環境管理系統訂定辦法規章及標準作業程序，以 PDCA 方法持續不斷改善，執行環保工作，符合相關環保法規守規性要求。 2.本公司通過金屬工業發展中心查驗 ISO 14001:2015，證書效期:2024.1.9~2027.1.8。	無重大差異。

推動項目	執行情形			與上市上櫃公司永續發展實務守則差異情形及原因
	是	否	摘要說明	
(二)公司是否致力於提升能源使用效率及使用對環境負荷衝擊低之再生物料？	√		本公司每年訂定節能目標及節能改善行動方案並積極參加政府舉辦能效提升計畫致力於提升能源使用效率；且推動物料包裝材源頭減量政策及廢包裝材回收，減少廢棄物對環境衝擊。	與上市上櫃公司永續發展實務守則無重大差異。
(三)公司是否評估氣候變遷對企業現在及未來的潛在風險與機會，並採取氣候相關議題之因應措施？	√		<p>本公司制定節能減碳及溫室氣體減量策略，以降低公司營運活動對氣候變遷之衝擊。此外本公司致力於邁向綠色工廠之路，減少生產過程及產品對環境的影響，以為地球環境永續發展盡一份力：</p> <ol style="list-style-type: none"> <li>1. 減碳目標：東台於 107 年底完成屋頂太陽能發電系統之設置，未來每年可減碳量達約 12 座大安森林公園，設置容量為竹、中、南科學園區前三大廠商，並且獲選為科學園區太陽光電最優貢獻獎廠商，由科技部長於科技部科學園區 109 年營運記者會中公開授獎。</li> <li>2. 節電目標：東台除取得能源管理 ISO 50001:2018 認證外，並於每年完成外部追查稽核，證書效期:2025.2.11~2028.2.10，且訂定年度節能目標為 5%，112 年達成節能</li> </ol>	與上市上櫃公司永續發展實務守則無重大差異。

推動項目	執行情形			與上市上櫃公司永續發展實務守則差異情形及原因																					
	是	否	摘要說明																						
			目標為 8%，113 年設定節能目標為 10%。 節能措施： (1)廠內照明設備改為節能 LED 燈具 (2)監控調整空調溫度最佳設定控制 (3)全廠空調箱加裝節能變頻器 (4)汰換空調冷卻水塔散熱鰭片及散熱風扇改為 FRP 輕量材質																						
(四)公司是否統計過去兩年溫室氣體排放量、用水量及廢棄物總重量，並制定溫室氣體減量、減少用水或其他廢棄物管理之政策？	V		<ul style="list-style-type: none"> <li>● 在溫室氣體排放管理方面：               <ul style="list-style-type: none"> <li>➢ 最近二年溫室氣體排放量(範圍涵蓋本公司路科一廠)                   <table border="1" data-bbox="1176 758 1668 869"> <thead> <tr> <th>年度</th> <th>範疇一(噸 CO2e/年)</th> <th>範疇二(噸 CO2e/年)</th> <th>單位產品排放量(CO2e 噸)</th> </tr> </thead> <tbody> <tr> <td>112 年</td> <td>236.90</td> <td>2,692.25</td> <td>0.81</td> </tr> <tr> <td>113 年</td> <td>213.81</td> <td>2,000.28</td> <td>0.64</td> </tr> </tbody> </table> </li> <li>➢ 管理政策及成效： 為持續達成國際要求之減量趨勢，本公司每年統計溫室氣體排放數據，訂定節能改善行動方案並設定每年溫室氣體削減量 1% 做為公司減碳目標，113 年較 112 年總排放量減少 22.4%，達到設定目標。</li> </ul> </li> <li>● 在水資源管理方面：               <ul style="list-style-type: none"> <li>➢ 最近二年用水量(範圍涵蓋本公司路科一廠)                   <table border="1" data-bbox="1176 1157 1624 1268"> <thead> <tr> <th>年度</th> <th>總用水量(百萬公升)</th> <th>單位面積製程用水量(百萬公升/噸)</th> </tr> </thead> <tbody> <tr> <td>112 年</td> <td>22,083</td> <td>0.006143277</td> </tr> <tr> <td>113 年</td> <td>19,454</td> <td>0.005411914</td> </tr> </tbody> </table> </li> </ul> </li> </ul>	年度	範疇一(噸 CO2e/年)	範疇二(噸 CO2e/年)	單位產品排放量(CO2e 噸)	112 年	236.90	2,692.25	0.81	113 年	213.81	2,000.28	0.64	年度	總用水量(百萬公升)	單位面積製程用水量(百萬公升/噸)	112 年	22,083	0.006143277	113 年	19,454	0.005411914	與上市上櫃公司永續發展實務守則無重大差異。
年度	範疇一(噸 CO2e/年)	範疇二(噸 CO2e/年)	單位產品排放量(CO2e 噸)																						
112 年	236.90	2,692.25	0.81																						
113 年	213.81	2,000.28	0.64																						
年度	總用水量(百萬公升)	單位面積製程用水量(百萬公升/噸)																							
112 年	22,083	0.006143277																							
113 年	19,454	0.005411914																							

推動項目	執行情形			與上市上櫃公司永續發展實務守則差異情形及原因									
	是	否	摘要說明										
			<p>➢ 管理政策及成效： 本公司透過調節空調冷卻排水電導度設定節約用水，並使用省水標章器具等管理政策。</p> <p>● 在廢棄物管理方面：</p> <p>➢ 最近二年有害廢棄物及非有害廢棄物量(範圍涵蓋本公司路科一廠)</p> <table border="1"> <thead> <tr> <th>年度</th> <th>廢棄物清運量(噸)</th> <th>單位產品產出量(噸/產品噸)</th> </tr> </thead> <tbody> <tr> <td>112年</td> <td>69.22</td> <td>0.019256334</td> </tr> <tr> <td>113年</td> <td>100.673</td> <td>0.026967622</td> </tr> </tbody> </table> <p>➢ 管理政策及成效： 本公司持續導入生命週期循環的管制理念，透過使用物料包減量政策與廢包材回收管理政策降低廢棄物清運量，113年年度依主管機關規範，水肥(D-0104)列入廢棄物管理清運，所以113年較112年廢棄物清運量增加45%，原本規範內廢棄物113年較112年增加2%。</p>	年度	廢棄物清運量(噸)	單位產品產出量(噸/產品噸)	112年	69.22	0.019256334	113年	100.673	0.026967622	
年度	廢棄物清運量(噸)	單位產品產出量(噸/產品噸)											
112年	69.22	0.019256334											
113年	100.673	0.026967622											
<b>四、社會議題</b>													
(一)公司是否依照相關法規及國際人權公約，制定相關之管理政策與程序？	V		(一) 本公司訂有「工作規則」，其勞資權利義務符合勞動法規，且尊重國際公認基本勞動人權原則之規定，並無性別、年齡、族群、宗教的差異。	與上市上櫃公司永續發展實務守則無重大差異。									
(二)公司是否訂定及實施合理員工福利措施(包括薪酬、休假及其他福利等)，並將經營績效或成果適當反映於員工薪酬？	V		(二) 本公司參考薪資市場行情、物價指數等指標訂定合理薪資報酬外，每年亦定期實施績效考核，並視公司經營績	與上市上櫃公司永續發展實務守則無重大差異。									

推動項目	執行情形			與上市上櫃公司永續發展實務守則差異情形及原因
	是	否	摘要說明	
			效、員工績效考核結果及年度獎懲紀錄，核發年度獎金及實施年度調薪，以明確有效之績效考核及獎懲制度，適度反映在員工薪酬政策中。相關員工福利措施請參閱本年報第 87 頁。	
(三)公司是否提供員工安全與健康之工作環境，並對員工定期實施安全與健康教育？	V		(三) 保障員工身體健康及提供安全的工作環境是東台給員工最基本的承諾，公司已通過「職業安全衛生管理系統 (ISO45001)」認證做為推動安全管理規範並結合 ISO9001、ISO14001 系統，使文件化管理更為完善；且持續以提升各項安全衛生設施及防護，降低職場災害為目標。此外，本公司設置「環境暨職業安全衛生委員會」，定期審議工作環境監測實施結果、機具防護、教育訓練、健康促進成果...等各項安全衛生提案事項。	與上市上櫃公司永續發展實務守則無重大差異。
(四)公司是否為員工建立有效之職涯能力發展培訓計畫？	V		(四) 本公司辦理語言課程，鼓勵員工進修外語能力。另訂有「職務調動申請暨管理辦法」，提供員工外派機會。此外，因應各部門不同之職能所必須具備之知識 K、技能 S、態度 A，發展出公司	與上市上櫃公司永續發展實務守則無重大差異。

推動項目	執行情形			與上市上櫃公司永續發展實務守則差異情形及原因
	是	否	摘要說明	
			<p>整體層級及各部門層級之教育訓練計畫（包含內部及外部訓練計畫）。</p> <p>制訂新進人員的到職訓練及試用期訓練計畫以及正式員工的專業職能訓練。針對各級主管的提供管理課程教育訓練。</p>	
(五)針對產品與服務之顧客健康與安全、客戶隱私、行銷及標示等議題，公司是否遵循相關法規及國際準則，並制定相關保護消費者或客戶權益政策及申訴程序？	V		<p>(五) 本公司皆遵循相關法則進行產品服務標示。本公司為確保客戶的意見能有效的傳達與處理，除於公司網頁設置利害關係人專區提供客戶服務信箱外，並訂有『客戶抱怨管理辦法』及『客戶滿意度管理辦法』，確保客戶之意見均能被妥善處理。</p>	與上市上櫃公司永續發展實務守則無重大差異。
(六)公司是否訂定供應商管理政策，要求供應商在環保、職業安全衛生或勞動人權等議題遵循相關規範，及其實施情形？	V		<p>(六) 供應商管理政策除了每年遵循 ISO 制定廠商評估辦法進行選用管理外，在供應商環保及職業安全衛生或勞動人權議題上，也會在新供應商建立時需填寫環境分包商環境要求事項，並配合 CSR 關注議題供應商實施抽樣問卷調查。</p>	與上市上櫃公司永續發展實務守則無重大差異。

推動項目	執行情形			與上市上櫃公司永續發展實務守則差異情形及原因
	是	否	摘要說明	
五、公司是否參考國際通用之報告書編製準則或指引，編製永續報告書等揭露公司非財務資訊之報告書？前揭報告書是否取得第三方驗證單位之確信或保證意見？ [環安]	V		112年 ESG 永續報告書之編制內容係符合全球永續性報告協會發佈的 GRI 永續性報導準則(GRI Standards)之核心選項內容及參考國際相關準則(氣候相關財務揭露規範(TCFD)、美國永續會計準則委員會(SASB)發布之準則)強化永續報告書揭露資訊，請參閱公司官網 ESG 專區。	與上市上櫃公司永續發展實務守則無重大差異。
六、公司如依據「上市上櫃公司永續發展實務守則」定有本身之永續發展守則者，請敘明其運作與所定守則之差異情形； 本公司已於 105 年參酌「上市上櫃公司企業社會責任實務守則」訂定本公司企業社會責任實務守則，經本公司董事會通過頒布並揭露於公司網站，實際運作與守則規定並無重大差異。				
七、其他有助於瞭解推動永續發展執行情形之重要資訊： 本公司於 111 年由總經理擔任召集人，責成各部門共同成立「ESG 永續發展委員會」，針對與公司營運相關之環境、社會或公司治理議題進行評估，並彙整相關資料製作永續報告書，並將定期或不定期將執行結果報告董事會。 (一) 工作執掌： 1. 統籌全公司企業社會責任與永續發展方向的目標。 2. 定期監督並控管各部門依執掌所及範疇，以推動履行與公司營運相關之環境、社會或公司治理議題等事項。 3. 彙整相關資料製作永續報告書。 4. 定期或不定期將執行結果報告董事會。 (二) 具體推動計畫與實施成效： 1. 企業永續報告書： 112 年度 ESG 永續報告書請參閱本公司官網「ESG 永續報告書」專區。另將於 114 年 9 月底前出具 113 年 ESG 永續報告書。 2. 環保及安全衛生所採行之制度與措施及履行情形：				

推動項目	執行情形			與上市上櫃公司永續發展實務守則差異情形及原因
	是	否	摘要說明	
			<p>本公司為降低對週遭環境所造成的影響，應針對各環境要項妥善管理，以提供全體員工及附近居民一個安全、健康、合宜的工作及生活環境品質，經環境管理系統委員會及職業安全衛生委員會全體委員共同訂定環境政策及職安衛政策如下：環境政策：(1)遵守環保法規、(2)致力污染預防、(3)全員積極參與、(4)持續不斷改善。</p> <p>職安衛政策：(1)持續工作改善、(2)推動風險管理、(3)落實教育訓練、(4)加強諮詢溝通、(5)符合法規要求。</p> <p>本公司於 103 年 8 月獲頒由國際驗證領導品牌 SGS 創辦的「環境永續獎」獎項代表東台在 ISO14001 執行超過 20 年，且近三年沒有主缺失，並不斷精進環境管理系統，代表公司確實在環境、安全各層面能於內部真正落實。</p> <p>3. 社區參與、社會貢獻、社會服務、社會公益：</p> <p>(1) 社會公益/社區參與/社會貢獻</p> <p>東台精機自 100 年起，開始一系列在地關懷活動，如與慈善基金會及中華民國快樂學習協會合作，持續關懷弱勢家庭兒童及少年。</p> <p>同時公司員工亦自發性捐助，共同為孩童的教育盡一份心力，讓孩子受到更好照顧並擁有光明的未來。</p> <p>(2) 團體參訪：</p> <p>為鼓勵公司所在區域內年輕人能夠在家鄉工作，達到根留故鄉，帶動所在城鄉繁榮的兩相獲益目的，我們鼓勵學校等團體至東台參訪，明白產業現況並培養學子相對應的能力，增加學子畢業後的就業機會。參訪活動再搭配更進一步地短期暑期工讀活動，希望藉由實際參與，擴大學生視野與體悟。自本公司將廠址搬到路科新廠至今，參觀人數已達七千多人。</p> <p>有關本公司之企業社會責任運作可參考東台官方網站/臉書，以了解最新公司動態。</p>	

附表一

重大議題	風險評估項目	風險管理政策或策略
環境	碳排放	路科一廠於 2019 年完成溫室氣體盤查取得 ISO14064-1 查驗證明書及完成數控鑽床 SD-620 產品碳足跡排放量查證，取得 ISO14067 碳足跡查證證明書，查證數控鑽床 SD-620 產品碳足跡排放量:25.13 tonCO2e/每台。
	環境保護	本公司取得 ISO 50001 能源管理系統(EnMS)國際標準證書，提高能源使用效率、降低耗能成本。 本公司取得 ISO 14001 環境管理系統認證，致力於空汙、廢棄物與廢水排放處理皆依法執行，持續環境保護議題，避免危害環境事件發生。
社會	職業安全	本公司取得 ISO 45001 職業安全衛生管理系統驗證，並聘任專職專任『職業安全/衛生管理師與職業安全衛生管理員』及『職業安全衛生護理師』執行職業安全衛生工作任務。 依法執行職業安全衛生管理計畫，對工作環境進行防護、減災、整備、應變、復原等工作。
	產品安全	本公司從原物料進貨、倉儲、生產、裝貨運送、出口，有完整的物流安全管理規範。透過規範協助客戶能夠快速地收到東台產品並提升其生產效率，同時達到優化物流服務品質及維護供應鏈安全之目標。
經濟	供應鏈管理	本公司進貨均以分散供應商風險為目標，積極開發新料源，與不同地區、供應商採購原料，以避免供應鏈物料不足與少數供應商壟斷。 本公司制定供應鏈安全政策，落實供應鏈安全教育之宣導以及執行東台精機供應商評估管理辦法及合格品牌及合格廠商評估會議。 鼓勵供應商開發削減環境衝擊或可回收再生使用的原物料及製程。
	資訊安全風險	本公司制定電腦資訊系統循環明定各項規則作為資安政策執行檢核與風險管控。 本公司透過縱深防禦管控從開道端防火牆(Network Firewall)到端點防護(EPP、EDR)，各階層區分不同防護設備機制來阻絕惡意入侵與惡意軟體影響。 本公司透過反垃圾郵件(Anti-SPAM)防護詐騙釣魚信件攻擊->郵件稽核保存(MSE)提供保存郵件安全與檢核性措施，讓惡意郵件阻隔進入並進行郵件稽核與備份，及強化異質防毒偵測機制。

重大議題	風險評估項目	風險管理政策或策略
		本公司透過多因子驗證(MFA)機制，控管外部連線資訊系統時身分驗證安全防護，降低惡意入侵暴力破解帳號風險，確保資訊系統登入者身份。
		本公司依據業務工作行為透過電腦硬碟加密措施，防護可攜式電腦遺失遭竊，重要資料外洩風險。
		本公司透過定期稽核資訊資產與宣導防護措施，以降低非授權軟體誤用行為，降低侵權風險。
		每年定期舉辦內部資通安全通識教育訓練，與每月不定期資安政策及事件宣導，提升資安意識降低人為風險。
公司治理	社會經濟與法令遵循	公司管理階層及相關幕僚隨時注意國內外重要政策及法律變動，由內部高級幕僚與外界專業單位提供建議，並從事相關因應措施。
	強化董事職能，落實董事責任	每年為董事規劃進修課程，並不定期提供董事最新法規、制度發展及政策等資訊。 為董事投保董事責任險，為董事執行職務提供保障。
	利害關係人溝通	建立各種溝通管道，積極溝通。

#### (六) 氣候相關資訊執行情形

項目	執行情形
1.敘明董事會與管理階層對於氣候相關風險與機會之監督及治理。	本公司於2022年呈報董事會成立ESG永續發展委員會，設有企業永續發展辦公室負責推動永續相關規劃，並且分設E.環保節能小組、S.員工關係與社會參與小組及G.公司治理小組，對於氣候變遷管理的政策及目標相關執行進度，定期向董事會報告。企業永續發展辦公室計畫於2024年取得南科管理局輔導編撰氣候相關財務揭露報告(TCFD)，並已取得獲選通知。

項目	執行情形
2.敘明所辨識之氣候風險與機會如何影響企業之業務、策略及財務(短期、中期、長期)。	本公司已完成氣候變遷相關風險與機會鑑別評估，包含氣候風險與機會如何影響企業之業務、策略及財務(短期、中期、長期)，繪製氣候變遷風險與機會矩陣圖，針對不同風險與機會產出因應對策。
3.敘明極端氣候事件及轉型行動對財務之影響。	本公司依據氣候變遷之實體風險及轉型風險，估算對於公司營運面、資產面及財務面等產生之財務衝擊，並擬定相關因應方案。
4.敘明氣候風險之辨識、評估及管理流程如何整合於整體風險管理制度。	本公司將氣候變遷風險鑑別流程及因應方案與整體企業風險控管機制整合，將鑑別氣候變遷風險納入企業風險管理流程，後續將完善管理制度的建立與監督
5.若使用情境分析評估面對氣候變遷風險之韌性，應說明所使用之情境、參數、假設、分析因子及主要財務影響。	依據 TCFD 建議準則，運用轉型、實體二種風險類型面臨的最嚴重情境(The Worst-case Scenario)，將分析結果納入策略韌性評估。實體風險參考臺灣氣候變遷推估資訊與調適知識平台(Taiwan Climate Change Projection Information and Adaptation Knowledge Platform, TCCIP)、國家災害防救科技中心之資料，針對 RCP4.5 等情境，推估 2020-2040 年溫度上升及降雨量的情況，相關資訊揭露於永續報告書。
6.若有因應管理氣候相關風險之轉型計畫，說明該計畫內容，及用於辨識及管理實體風險及轉型風險之指標與目標。	氣候變遷議題係聯合國、各國政府、社會與企業界現階段關切的环境議題之一。東台精機依據 2019 年國際金融穩定委員會制定『氣候變遷相關財務架構揭露指引』(Task Force on Climate-related Financial Disclosures Recommendation, TCFD)，訂定本公司治理、策略、風險管理與指標目標。

項目	執行情形
7.若使用內部碳定價作為規劃工具，應說明價格制定基礎。	本公司目前尚未規劃內部碳定價，將持續評估國內外碳定價的規則與機制。
8.若有設定氣候相關目標，應說明所涵蓋之活動、溫室氣體排放範疇、規劃期程，每年達成進度等資訊；若使用碳抵換或再生能源憑證(RECs)以達成相關目標，應說明所抵換之減碳額度來源及數量或再生能源憑證(RECs)數量。	本公司於2019年自主完成路科一廠總部 ISO 14064-1:2006 溫室氣體盤查包含範疇一、範疇二的盤查及查證，並且每年完成盤查，統計至2023年比較基準年2018年減量績效30%，並且規於2024年起將分批完成母公司及合併報表子公司完成 ISO 14064-1:2018 溫室氣體盤查及查證，第一批為母公司3個廠及國內3家子公司，已於3/22啟動。
9.溫室氣體盤查及確信情形與減量目標、策略及具體行動計畫(另填於 1-1 及 1-2)。	溫室氣體盤查及確信情形詳附表 1-1 減量目標、策略及具體行動計畫詳附表 1-2

### 1-1 最近二年度公司溫室氣體盤查及確信情形

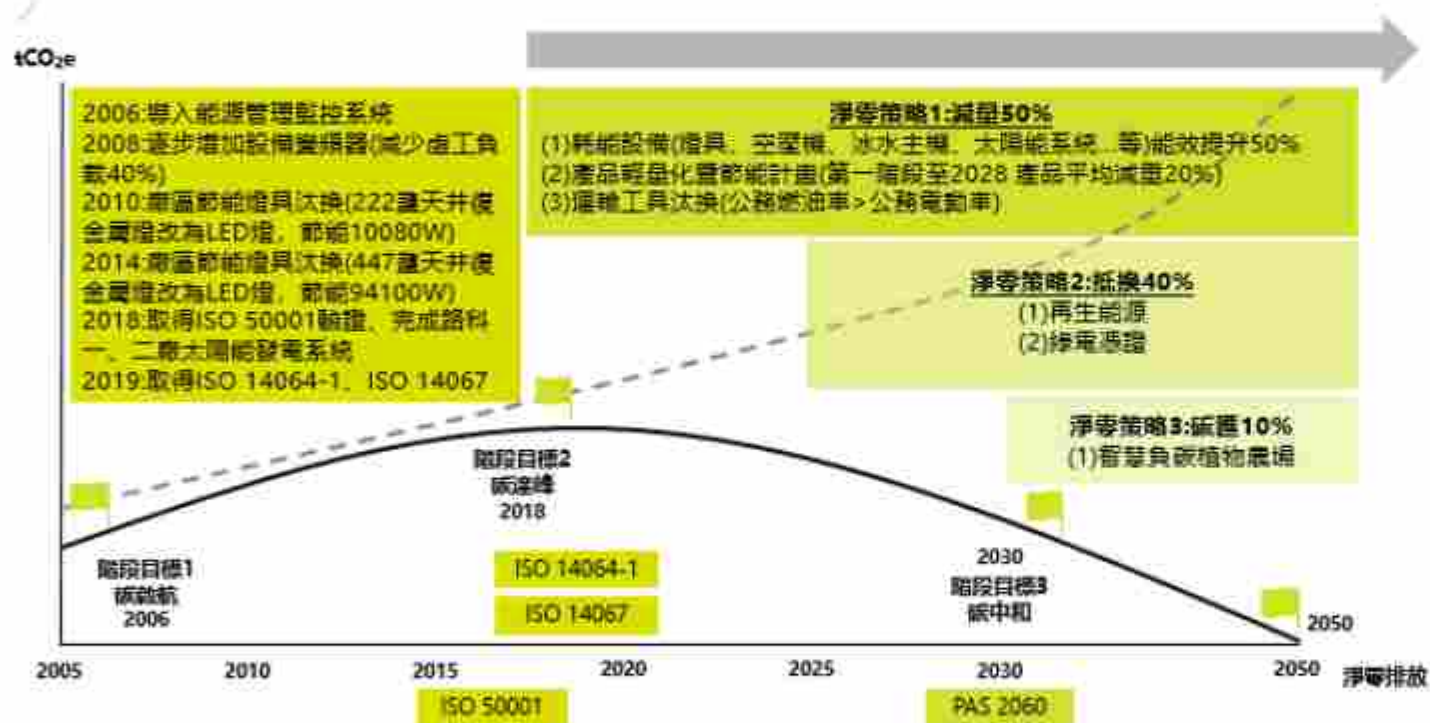
#### 1-1-1 溫室氣體盤查資訊

年度	2018	2019	2020	2021	2022	2023	2024
溫室氣體排放量							
範疇一	232.332	218.455	243.512	241.314	263.073	269.609	213.810
範疇二	3984.513	3456.314	3227.060	3183.490	2904.296	2686.815	2000.280
範疇一+範疇二總計	4216.845	3674.768	3470.572	3424.803	3167.369	2956.424	2214.090
減量績效(比較基準年:2018)	-	-13%	-18%	-19%	-25%	-30%	-47%
排放密集度(噸CO <sub>2</sub> e/百萬元)	0.65	0.68	1.00	0.81	0.95	1.22	0.91
排放密集度降低%(與去年比較)	-	4%	48%	-19%	21%	24%	25%

### 1-1-2 溫室氣體確信資訊

近兩年度未經外部確信。

### 1-2 溫室氣體減量目標、策略及具體行動計畫



(七) 公司履行誠信經營情形及採行措施：履行誠信經營情形及與上市上櫃公司誠信經營守則差異情形及原因

評估項目	運作情形			與上市上櫃公司誠信經營守則差異情形及原因
	是	否	摘要說明	
<p>一、訂定誠信經營政策及方案</p> <p>(一) 公司是否制定經董事會通過之誠信經營政策，並於規章及對外文件中明示誠信經營之政策、作法，以及董事會與高階管理階層積極落實經營政策之承諾？</p> <p>(二) 公司是否建立不誠信行為風險之評估機制，定期分析及評估營業範圍內具較高不誠信行為風險之營業活動，並據以訂定防範不誠信行為方案，且至少涵蓋「上市上櫃公司誠信經營守則」第七條第二項各款行為之防範措施？</p> <p>(三) 公司是否於防範不誠信行為方案內明定作業程序、行為指南、違規之懲戒及申訴制度，且落實執行，並定期檢討修正前揭方案？</p>	V		<p>一、訂定誠信經營政策及方案</p> <p>(一) 已於「工作規則」內容中明訂，員工不得利用職權圖利自己或他人；員工不得因職務上之行為或違背職務之行為，接受招待或受餽贈、回扣或其他不法利益。</p> <p>(二) 於105年03月17日訂定「誠信經營守則」，並對員工舉辦教育訓練及宣導，使其了解公司誠信經營之決心及違反誠信之後果。</p> <p>(三) 為確保誠信經營，已建立有效的內部控制制度並遵守各項法規，內部稽核人員亦定期查核前述制度之遵循情形。</p>	<p>與上市上櫃公司誠信經營守則無重大差異。</p> <p>與上市上櫃公司誠信經營守則無重大差異。</p> <p>與上市上櫃公司誠信經營守則無重大差異。</p>
<p>二、落實誠信經營</p> <p>(一) 公司是否評估往來對象之誠信紀錄，並於其與往來交易對象簽訂之契約中明定誠信行為條款？</p> <p>(二) 公司是否設置隸屬董事會之推動企業誠信經營專責單位，並定期(至少一年一次)向董事會報告其誠</p>	V	V	<p>二、落實誠信經營</p> <p>(一) 本公司於商業往來前，會先對商業往來對象進行徵信，排除有不誠信行為記錄之對象，並於商業契約中明訂誠信行為條款。</p> <p>(二) 目前皆尚未設置專(兼)職單位推動企業誠信經營，而係透過組織設置，各部門遵循</p>	<p>與上市上櫃公司誠信經營守則無重大差異。</p> <p>與上市上櫃公司誠信經營守則無重大差異。</p>

評估項目	運作情形			與上市上櫃公司誠信經營守則差異情形及原因
	是	否	摘要說明	
<p>信經營政策與防範不誠信行為方案及監督執行情形？</p> <p>(三) 公司是否制定防止利益衝突政策、提供適當陳述管道，並落實執行？</p>	V		<p>內部控制制度，內部稽核人員定期查核，每季並於董事會報告。</p> <p>(三) 訂定經理人管理辦法，規定經理人致公司受損害時，應負賠償之責；公司網站上留有聯絡信箱，可提供陳述管道。</p>	與上市上櫃公司誠信經營守則無重大差異。
<p>(四) 公司是否為落實誠信經營已建立有效的會計制度、內部控制制度，並由內部稽核單位依不誠信行為風險之評估結果，擬訂相關稽核計畫，並據以查核防範不誠信行為方案之遵循情形，或委託會計師執行查核？</p>	V		<p>(四) 內部稽核人員定期查核，每季並於董事會報告，尚無異常。</p>	與上市上櫃公司誠信經營守則無重大差異。
<p>(五) 公司是否定期舉辦誠信經營之內、外部之教育訓練？</p>	V		<p>(五) 本公司於新人訓練、定期內部會議等均有針對誠信商業行為及道德行為進行宣導。公司內部網站刊登與誠信和從業道德行為等相關之指導原則和文章宣導。113年度計1,496人次參與教育相關訓練，合計4,477.5小時。</p>	與上市上櫃公司誠信經營守則無重大差異。
<p>三、公司檢舉制度之運作情形</p> <p>(一) 公司是否訂定具體檢舉及獎勵制度，並建立便利檢舉管道，及針對被檢舉對象指派適當之受理專責人員？</p>	V		<p>(一) 公司網站上留有聯絡信箱，若有任何檢舉案件可經由此信箱提出，目前尚未訂定違反誠信經營規定之懲戒，如經查屬實，以專案處理。</p>	與上市上櫃公司誠信經營守則無重大差異。

評估項目	運作情形		與上市上櫃公司誠信經營守則差異情形及原因	
	是	否		摘要說明
(二) 公司是否訂定受理檢舉事項之調查標準作業程序，調查完成後應採取之後續措施及相關保密機制？	√		(二) 本公司依照調查標準作業程序及相關保密機制而受理檢舉事項。	與上市上櫃公司誠信經營守則無重大差異。
(三) 公司是否採取保護檢舉人不因檢舉而遭受不當處置之措施？	√		(三) 如接獲檢舉，確實嚴密保護檢舉人資訊，防止檢舉人遭受不平等對待。	與上市上櫃公司誠信經營守則無重大差異。
四、加強資訊揭露 公司是否於其網站及公開資訊觀測站，揭露其所定誠信經營守則內容及推動成效？	√		本公司網站及公開資訊觀測站皆已放置誠信經營守則相關規範並逐步揭露其誠信經營守則執行情形。	與上市上櫃公司誠信經營守則無重大差異。
五、公司如依據「上市上櫃公司誠信經營守則」定有本身之誠信經營守則者，請敘明其運作與所訂守則之差異情形： 本公司於105年參酌「上市上櫃公司誠信經營守則」訂定本公司誠信經營守則，經董事會通過頒布並揭露於公司網站，實際運作與守則規定並無重大差異。				
六、其他有助於瞭解公司誠信經營運作情形之重要資訊：無。				

(八) 其他足以增進對公司治理運作情形之瞭解的重要資訊，得一併揭露

本公司訂有「防範內線交易管理辦法」作為本公司之董事、經理人以及員工行為應遵循準則，其中並明定本公司之董事、經理人及員工應遵守包含內線交易法令之法律、規章及命令等。相關辦法請參考本公司網站。

(九) 內部控制制度執行狀況

1. 內部控制聲明書

東台精機股份有限公司  
內部控制制度聲明書

日期：114年3月13日

本公司民國一一三年度之內部控制制度，依據自行評估的結果，謹聲明如下：

- 一、本公司確知建立、實施和維護內部控制制度係本公司董事會及經理人之責任，本公司業已建立此一制度。其目的係在對營運之效果及效率(含獲利、績效及保障資產安全等)、報導其可靠性、及時性、透明性及符合相關規範暨相關法令規章之遵循等目標之達成，提供合理的確保。
- 二、內部控制制度有其先天限制，不論設計如何完善，有效之內部控制制度亦僅能對上述三項目標之達成提供合理的確保；而且，由於環境、情況之改變，內部控制制度之有效性可能隨之改變。惟本公司之內部控制制度設有自我監督之機制，缺失一經辨認，本公司即採取更正之行動。
- 三、本公司係依據「公開發行公司建立內部控制制度處理準則」(以下簡稱「處理準則」)規定之內部控制制度有效性之判斷項目，判斷內部控制制度之設計及執行是否有效。該「處理準則」所採用之內部控制制度判斷項目，係為依管理控制之過程，將內部控制制度劃分為五個組成要素：1.控制環境，2.風險評估，3.控制作業，4.資訊與溝通，及5.監督作業。每個組成要素又包括若干項目，前述項目請參見「處理準則」之規定。
- 四、本公司業已採用上述內部控制制度判斷項目，評估內部控制制度之設計及執行的有效性。
- 五、本公司基於前項評估結果，認為本公司於民國113年12月31日的內部控制制度(含對子公司之監督與管理)，包括瞭解營運之效果及效率目標達成之程度、報導係屬可靠、及時、透明及符合相關規範暨相關法令規章之遵循有關的內部控制制度等之設計及執行係屬有效，其能合理確保上述目標之達成。
- 六、本聲明書將成為本公司年報及公開說明書之主要內容，並對外公開。上述公開之內容如有虛偽、隱匿等不法情事，將涉及證券交易法第二十條、第三十二條、第一百七十一條及第一百七十四條等之法律責任。
- 七、本聲明書業經本公司民國114年3月13日董事會通過，出席董事 13 人中，有 0 人持反對意見，餘均同意本聲明書之內容，併此聲明。

東台精機股份有限公司

董事長兼總經理：嚴瑞雄



2. 會計師專業審查內部控制之審查報告：不適用。

(十) 最近年度及截至年報刊印日止，股東會及董事會之重要決議：

1. 股東會重要決議事項及執行情形：

股東會日期	重要議案	執行情形
113.06.13	1. 承認 112 年度營業報告書及財務報表案。 2. 承認本公司 112 年度盈餘分配案。  3. 解除董事及其代表人競業行為之限制案。	1. 決議通過。 2. 決議通過。訂定民國 113 年 7 月 22 日為除息基準日，並於民國 113 年 8 月 12 日發放現金股利，共發放新台幣 50,965,292 元。 3. 決議通過。

2. 董事會、審計委員會及薪酬委員會重要決議事項：

董事會會議日期	重要議案	審計委員會/薪酬委員會會議期別、日期及審議結果	公司對審計委員會/薪酬委員會意見之處理
113.03.13 (第 19 屆第 5 次)	1. 通過民國 112 年度薪資報酬委員會審議之員工酬勞及董事酬勞案	113.03.11 (第 5 屆第 3 次) 薪酬委員會全體出席委員同意通過	無
	2. 通過選聘代理發言人、財務主管及會計主管任命案 3. 通過本公司民國 112 年度營業報告書及財務報表案 4. 通過本公司民國 112 年度盈餘分配案 5. 通過本公司民國 113 年度各往來金融機構授信額度(含衍生性商品)到期展期案 6. 通過解除及新增對子公司之銀行借款背書保證額度案 7. 通過解除及新增對子公司資金貸與案 利益迴避及表決情形： <ul style="list-style-type: none"> <li>● 迴避情形：因董事嚴瑞雄，嚴瑞具有自身利害關係，董事嚴華洲、嚴正為二親等內血親，故依法迴避，不參與討論及表決。</li> <li>● 表決情形：經其餘無利害關係之出席董事全體無異議照案通過。</li> </ul>	113.03.11 (第 3 屆第 4 次) 審計委員會全體出席委員同意通過	無



董事會 會議日期	重要議案	審計委員會/薪酬 委員會會議期別、 日期及審議結果	公司對審計 委員會/薪酬 委員會意見 之處理
113.10.30 (第 19 屆第 8 次)	1. 通過授權董事長處分路科二廠不動產相關事宜	113.10.30 (第 3 屆第 7 次) 審計委員會全體出 席委員同意通過	無
113.11.13 (第 19 屆第 9 次)	1. 通過本公司 113 年第 3 季合併財務報告案 2. 通過處分路科二廠不動產案 3. 通過透過法國成立控股公司並現金出資歐元 500 萬元 4. 通過取得朴子精密企業股份有限公司股權案 5. 通過解除及新增對子公司之銀行借款背書保證額度案 ● 迴避情形：因董事嚴瑞琪具自身利害關係，董事嚴華洲、嚴正為二親等內血親，故依法迴避，不參與討論及表決。 ● 表決情形：經其餘無利害關係之出席董事全體無異議照案通過。 6. 通過解除及新增對子公司資金貸與案 利益迴避及表決情形： ● 迴避情形：因董事嚴瑞雄，嚴瑞琪具自身利害關係，董事嚴華洲、嚴正為二親等內血親，故依法迴避，不參與討論及表決。 ● 表決情形：經其餘無利害關係之出席董事全體無異議照案通過。 7. 通過截至 113 年 9 月 30 日逾期 3 個月之重大應收帳款，非屬資金貸與案 8. 通過增訂本公司作業辦法「永續資訊管理辦法」案 9. 通過內部稽核「114 年度稽核計畫」案	113.11.11 (第 3 屆第 8 次) 審計委員會全體出 席委員同意通過	無
114.01.17 (第 19 屆第 10 次)	1. 通過定期檢討本公司經理人績效評估與薪資報酬之政策、制度、標準與結構案 2. 通過本公司經理人獎金發放案 ● 迴避情形：因董事嚴瑞琪具自身利害關係，董事嚴華洲、嚴正為二親等內血親，故依法迴避，不參與討論及表決。 ● 表決情形：經其餘無利害關係之出席董事全體無異議照案通過。 3. 通過對銀投資公司執行盡職調查案 4. 通過追認本公司民國 113 年度彰化銀行授信額度增貸案及 114 年中輸銀授信額度到期續約案 5. 通過解除及新增對子公司之銀行借款背書保證額度案 6. 通過解除及新增對子公司資金貸與案 7. 通過截至民國 113 年 12 月 31 日逾期 3 個月之重大應收帳款，非屬資金貸與案	114.01.14 (第 5 屆第 5 次) 薪酬委員會全體出 席委員同意通過  114.01.14 (第 3 屆第 9 次) 審計委員會全體出 席委員同意通過	無  無
114.03.13	1. 通過本公司民國 113 年度營業報告書及財務報表案 2. 通過本公司民國 113 年度虧損撥補案	114.03.11	無

董事會 會議日期	重要議案	審計委員會/薪酬 委員會會議期別、 日期及審議結果	公司對審計 委員會/薪酬 委員會意見 之處理
(第 19 屆第 11 次)	3. 通過本公司民國 114 年度營運計畫案 4. 通過本公司民國 114 年度各往來金融機構授信額度 (含衍生性 商品) 到期展期案 5. 通過解除對子公司之銀行借款背書保證額案 利益迴避及表決情形： <ul style="list-style-type: none"> <li>● 迴避情形：因董事嚴瑞雄、嚴正具自身利害關係，董事嚴 華洲、嚴碼為二親等內血親，故依法迴避，不參與討論及 表決。</li> <li>● 表決情形：經其餘無利害關係之出席董事全體無異議照案 通過。</li> </ul> 6. 通過解除及新增對子公司資金貸與案 利益迴避及表決情形： <ul style="list-style-type: none"> <li>● 迴避情形：因董事嚴瑞雄、嚴碼具自身利害關係，董事嚴 華洲、嚴正為二親等內血親，故依法迴避，不參與討論及 表決。</li> <li>● 表決情形：經其餘無利害關係之出席董事全體無異議照案 通過。</li> </ul> 7. 通過本公司民國 114 年度簽證會計師獨立性及適任性評估暨委 任案 8. 通過本公司民國 113 年度內部控制制度有效性之考核及「內部 控制制度聲明書」案 9. 通過召集本公司民國 114 年股東常會相關事宜案 10. 民國 114 年股東常會受理股東提案權之相關事宜案 11. 擬通過修訂「公司章程」案 12. 通過委任永續發展委員會委員案	(第 3 屆第 10 次) 審計委員會全體出 席委員同意通過	

(十一)最近年度及截至年報刊印日止董事或監察人對董事會通過重要決議有  
不同意見且有紀錄或書面聲明者，其主要內容：

無。

#### 四、簽證會計師公費資訊

單位：新台幣仟元

會計師事務所名稱	會計師姓名	會計師查核期間	審計公費	非審計公費	合計	備註
勤業眾信聯合會計師事務所	劉裕祥 郭麗園 張惟桂	113.01.01~ 113.12.31	5,490	675	6,165	打字印刷費、差旅費
勤業眾信聯合會計師事務所	賴永登	113.01.01~ 113.12.31	-	262	262	稅務相關服務、打字印刷費、差旅費

(一)更換會計師事務所且更換年度所支付之審計公費較更換前一年度之審計公費減少者，應揭露更換前後審計公費金額及原因：

無。

(二)審計公費較前一年度減少達百分之十以上者，應揭露審計公費減少金額、比例及原因：

無。

## 五、更換會計師資訊

### (一) 關於前任會計師

更換日期	民國 113 年 1 月 3 日		
更換原因及說明	本公司配合勤業眾信聯合會計師事務所內部調整，自民國 113 年第 1 季起，由原簽證會計師郭麗園及王兆群會計師，變更為劉裕祥及郭麗園會計師。		
說明係委任人或會計師終止或不接受委任	當事人	會計師	委任人
	情況	不適用	
	主動終止委任		
不再繼續委任			
最新兩年內簽發無保留意見以外之查核報告書意見及原因	無		
與發行人有無不同意見	有	會計原則或實務	
		財務報告之揭露	
		查核範圍或步驟	
		其他	
	無	V	
	說明：無此情形		
其他揭露事項 (本準則第十條第六款第一目之四至第一目之七應加以揭露者)	無		

### (二) 關於繼任會計師

事務所名稱	勤業眾信聯合會計師事務所
會計師姓名	劉裕祥會計師、郭麗園會計師
委任之日期	民國 113 年 1 月 3 日
委任前就特定交易之會計處理方法或會計原則及對財務報告可能簽發之意見諮詢事項及結果	不適用
繼任會計師對前任會計師不同意見事項之書面意見	不適用

### (三) 前任會計師對本準則第十條第六款第一目及第二目之三事項之覆函：無。

六、公司之董事長、總經理、負責財務或會計事務之經理人，最近一年內曾任職於簽證會計師所屬事務所或其關係企業者無。

## 七、超過百分之十之股東股權移轉及股權質押變動情形

### (一) 董事、經理人及大股東股權變動情形

單位：股

職稱	姓名	113 年度		當年度截至 04 月 15 日止		備註
		持有股數 增(減)數	質押股數增 (減)數	持有股數 增(減)數	質押股數 增(減)數	
法人董事長	瑞秀投資(股)公司	0	0	0	0	
法人董事長代表人	嚴瑞雄	0	0	0	0	
總經理	嚴瑞雄	0	0	0	0	
法人董事	三新(股)公司	4,339,000	0	0	0	
法人董事代表人	嚴華洲	0	0	0	0	
法人董事代表人	嚴正	0	0	0	0	
法人董事	瑞秀投資(股)公司	0	0	0	0	
法人董事代表人	陳贊仁	0	0	0	0	
法人董事	燦英投資(股)公司	0	0	0	0	
法人董事代表人暨副總	嚴璠	0	0	0	0	
法人董事	偉玲投資有限公司	0	0	0	0	
法人董事代表人	黃偉宗	(35,000)	0	(8,000)	0	
董事	董揚光	0	0	0	0	
法人董事	弘遠(股)公司	0	0	0	0	
法人董事代表人	郭復良	0	0	0	0	
法人董事	宇源投資(股)公司	0	0	0	0	
法人董事代表人	莊宇傑	0	0	0	0	
獨立董事	王泊翰	0	0	0	0	
獨立董事	范忻	0	0	0	0	
獨立董事	蔡新源	0	0	0	0	
獨立董事	陳政興	0	0	0	0	
副總經理	鄭鳳輝	0	0	0	0	
副總經理	陳育斌	(5,000)	0	不適用	不適用	114.03.20 解任
協理	曾文鵬	(91,000)	0	0	0	
財務部主管	郭琺甄	0	0	0	0	
會計部主管	蕭秀紋	(2,244)	0	0	0	
公司治理主管	楊奇歡	0	0	0	0	
財會部主管	金安嘉	0	0	不適用	不適用	113.02.07 解任

(二) 股權移轉之相對人為關係人者：無此情形。

(三) 股權質押之相對人為關係人者：無此情形。

八、持股比例占前十名之股東，其相互間為關係人或為配偶、二親等以內之親屬關係之資訊

單位：股；% 114年04月15日

姓名	本人持有股份		配偶、未成年子女持有股份		利用他人名義合計持有股份		前十大股東相互間具有關係人或為配偶、二親等以內之親屬關係者，其名稱或姓名及關係		備註
	股數	持股比率	股數	持股比率	股數	持股比率	名稱(或姓名)	關係	
三新投資(股)公司 代表人：嚴華洲	16,298,889 918,030	6.40 0.36	不適用 103,775	不適用 0.04	不適用 0	不適用 0	林秀慧 三新(股)公司 嚴瑞雄 鄭麗慧	與負責人為二親等以內親屬 董事長同一人 與負責人為二親等以內親屬、公司監察人 與負責人為配偶	
三新(股)公司 代表人：嚴華洲	12,326,080 918,030	4.84 0.36	不適用 103,775	不適用 0.04	不適用 0	不適用 0	三新投資(股)公司 林秀慧 嚴瑞雄 鄭麗慧	董事長同一人 與負責人為二親等以內親屬 與負責人為二親等以內親屬、公司監察人 與負責人為配偶	
瑞秀投資(股)公司 代表人：林秀慧	8,118,693 316,103	3.19 0.12	不適用 5,480,200	不適用 2.15	不適用 0	不適用 0	嚴華洲、鄭麗慧 嚴瑞雄	與負責人為二親等以內親屬 與負責人為配偶	
宇銘投資(股)公司 代表人：莊國欽	5,694,522 768,635	2.23 0.30	不適用 879,683	不適用 0.35	不適用 0	不適用 0	無	無	
權英投資(股)公司 代表人：嚴正	5,639,530 99,640	2.21 0.04	不適用 0	不適用 0	不適用 0	不適用 0	嚴華洲、鄭麗慧	與負責人為二親等以內親屬	
嚴瑞雄	5,480,200	2.15	316,103	0.12	0	0	三新投資(股)公司 嚴華洲、鄭麗慧 林秀慧、三新(股)公司	公司監察人 與負責人為二親等以內親屬 與負責人為配偶、公司監察人	
慈正瑞投資有限公司 代表人：鄭麗慧	5,310,603 103,775	2.08 0.04	不適用 918,030	不適用 0.36	不適用 0	不適用 0	嚴華洲 嚴瑞雄、林秀慧	與負責人為配偶 與負責人為二親等以內親屬	
權玲投資有限公司 代表人：嚴慧真	4,759,609 590,047	1.87 0.23	不適用 0	不適用 0	不適用 0	不適用 0	嚴瑞雄、林秀慧、 嚴華洲、鄭麗慧	與負責人為二親等以內親屬	
弘邁(股)公司 代表人：郭俊良	4,308,622 3,312,426	1.69 1.30	不適用 0	不適用 0	不適用 0	不適用 0	無	無	

姓名	本人持有股份		配偶、未成年子女持有股份		利用他人名義合計持有股份		前十大股東相互間具有關係人或為配偶、二親等以內之親屬關係者，其名稱或姓名及關係		備註
	股數	持股比率	股數	持股比率	股數	持股比率	名稱(或姓名)	關係	
東捷科技(股)公司 代表人：嚴瑞雄	3,834,259 5,480,200	1.50 2.15	0 316,103	0 0.12	0 0	0 0	三新投資(股)公司 嚴華洲、鄭麗蓮、嚴慈真 林秀慧 三新(股)公司	公司監察人 與負責人為二親等以內親屬 與負責人為配偶 公司監察人	

九、 公司、公司之董事、監察人、經理人及公司直接或間接控制之事業對同一轉投資事業之持股數，並合併計算綜合持股比例

113年12月31日；單位：股；%

轉投資事業 (註1)	本公司投資		董事、監察人、經理人 及直接或間接控制事業 之投資		綜合投資	
	股數	持股 比例(%)	股數	持股 比例(%)	股數	持股 比例(%)
東鋒機械自動化(股)公司	1,500,000	100.00	—	—	1,500,000	100.00
亞太菁英(股)公司	14,515,634	99.83	—	—	14,515,634	99.83
緯泰精機(股)公司	11,896,891	99.14	—	—	11,896,891	99.14
榮田精機(股)公司	16,088,893	46.63	—	—	16,088,893	46.63
東海精密(股)公司	1,659,790	94.58	—	—	1,659,790	94.58
Union Top Industrial (SAMOA) Limited	16,465,400	100.00	—	—	16,465,400	100.00
東昱精機(上海)有限公司	—	—	不適用(註2)	100.00	不適用(註2)	100.00
蘇州東昱精機有限公司	—	—	不適用(註2)	100.00	不適用(註2)	100.00
上海東台鑫貿易有限公司	—	—	不適用(註2)	100.00	不適用(註2)	100.00
Great Pursuit Limited	—	—	不適用(註2)	55.00	不適用(註2)	55.00
皓騰欣電子(深圳)有限公司	—	—	不適用(註2)	100.00	不適用(註2)	55.00
Tongtai Machine & Tool Japan Co., Ltd.	889	100.00	—	—	889	100.00
SKTD Co., Ltd.	—	—	780	98.73	780	98.73
TongTai Machinery Co., Ltd.	999,998	100.00	1	—	999,999	100.00
TongTai Selki Vietnam Co., Ltd.	631,080	100.00	—	—	631,080	100.00
Tongtai Machine Tool (SEA) Sdn. Bhd.	520,000	52.00	—	—	520,000	52.00
Tongtai Machine Tool (MFG) Sdn. Bhd.	8,500,000	100.00	—	—	8,500,000	100.00
Tong-tai Selki U.S.A., INC.	100	100.00	—	—	100	100.00
TTGROUP AMERICA, INC.	100	100.00	—	—	100	100.00
Tongtai Mexico, S.A. DE C.V.	65,999	100.00	—	—	65,999	100.00
PCI-SCEMM	999,999	100.00	1	—	1,000,000	100.00

轉投資事業 (註1)	本公司投資		董事、監察人、經理人 及直接或間接控制事業 之投資		綜合投資	
	股數	持股 比例(%)	股數	持股 比例(%)	股數	持股 比例(%)
TTGroup France	—	—	30,000	100.00	30,000	100.00
CERIMATEC	—	—	300,000	100.00	300,000	100
Tongtai Europe B.V.	9,000	100.00	—	—	9,000	100.00
Tongan GmbH	35,000	100.00	—	—	35,000	100.00
Mbi-group Beteiligung GmbH	—	—	不適用(註2)	100.00	不適用(註2)	100.00
Anger Machining GmbH	—	—	不適用(註2)	100.00	不適用(註2)	100.00
Anger Machining Inc.	—	—	60,000	100.00	60,000	100.00
Anger Service Deutschland GmbH	—	—	不適用(註2)	100.00	不適用(註2)	100.00

註1：係本公司公司採用權益法之投資。

註2：不適用，非股份有限公司未發行股票。本公司之投資係以股權比例表示。

## 參、 募資情形

### 一、 資本及股份

#### (一) 股本來源

##### 1. 股本形成

年月	發行價格 (元)	核定股本		實收股本		備註			
		股數 (仟股)	金額 (仟元)	股數 (仟股)	金額 (仟元)	股本來源(仟股)		以現金以 外財產充 充股款者	其他
91.08	10	110,000	1,100,000	66,226	662,256	盈餘轉增資 員工紅利轉增資	4,573 686	無	註 1
92.09	10	110,000	1,100,000	72,186	721,857	盈餘轉增資 員工紅利轉增資	5,298 662	無	註 2
93.05	10	110,000	1,100,000	83,247	832,470	國內無擔保 可轉換公司債	11,061	無	
93.06	10	110,000	1,100,000	84,821	848,210	國內無擔保 可轉換公司債	1,574	無	
93.09	10	110,000	1,100,000	99,135	991,345	盈餘轉增資 員工紅利轉增資	12,723 1,590	無	註 3
94.09	10	140,000	1,400,000	118,652	1,186,516	盈餘轉增資 員工紅利轉增資	17,349 2,169	無	註 4
94.12	10	140,000	1,400,000	130,652	1,306,516	現金增資	12,000	無	註 5
95.06	10	200,000	2,000,000	145,350	1,453,499	盈餘轉增資 員工紅利轉增資	13,065 1,633	無	註 6
96.08	10	200,000	2,000,000	161,702	1,617,018	盈餘轉增資 員工紅利轉增資	14,535 1,817	無	註 7
97.01	10	200,000	2,000,000	171,702	1,717,018	現金增資	10,000	無	註 8
97.08	10	200,000	2,000,000	190,877	1,908,774	盈餘轉增資 員工紅利轉增資	17,045 2,131	無	註 9
98.08	10	250,000	2,500,000	206,902	2,069,023	盈餘轉增資 員工紅利轉增資	14,181 1,844	無	註 10
100.04	10	250,000	2,500,000	205,650	2,056,503	庫藏股註銷	-1,252	無	註 11
100.08	10	250,000	2,500,000	222,059	2,220,587	盈餘轉增資	16,409	無	註 12
101.07	10	250,000	2,500,000	226,500	2,264,999	盈餘轉增資	4,441	無	註 13
102.08	10	250,000	2,500,000	231,030	2,310,299	盈餘轉增資	4,530	無	註 14
104.01	10	300,000	3,000,000	251,030	2,510,299	現金增資	20,000	無	註 15
104.08	10	300,000	3,000,000	256,026	2,560,265	盈餘轉增資	4,996	無	註 16
105.10	10	300,000	3,000,000	254,826	2,548,265	庫藏股註銷	-1,200	無	註 17
108.06	10	400,000	4,000,000	254,826	2,548,265	-	-	無	註 18

註 1：財政部證券暨期貨管理委員會(91)台財證(一)第 0910136462 號函核准。

註 2：財政部證券暨期貨管理委員會(92)台財證(一)第 0920128785 號函核准。

註 3：行政院融監督管理委員會金管證一第 0930132017 號函核准。

註 4：行政院融監督管理委員會金管證一第 0940127303 號函核准。

註 5：行政院融監督管理委員會金管證一第 0940154204 號函核准。

註 6：行政院融監督管理委員會金管證一第 0950127327 號函核准。

註 7：行政院融監督管理委員會金管證一第 0960032752 號函核准。

註 8：行政院融監督管理委員會金管證一第 0960053821 號函核准。

註 9：行政院融監督管理委員會金管證一第 0970033412 號函核准。

- 註 10：行政院驗監管理委員會金管證一第 0980032644 號函核准。
- 註 11：南部科學工業園區管理局南商字第 1000008014 號函核准。
- 註 12：南部科學工業園區管理局南商字第 1000019557 號函核准。
- 註 13：南部科學工業園區管理局南商字第 1010018701 號函核准。
- 註 14：南部科學工業園區管理局南商字第 1020019544 號函核准。
- 註 15：科技部南部科學工業園區管理局南商字第 1040000030 號函核准。
- 註 16：科技部南部科學工業園區管理局南商字第 1040020110 號函核准。
- 註 17：科技部南部科學工業園區管理局南商字第 1050025994 號函核准。
- 註 18：科技部南部科學工業園區管理局南商字第 1080016749 號函核准。

## 2. 股本種類

114 年 04 月 15 日 單位：仟股

股 份 種 類	核 定 股 本			備註
	流通在外股份(上市股票)	未發行股份	合計	
普通股	254,826	145,174	400,000	無

## 3. 總括申報制度相關資訊：無。

### (二) 主要股東名冊

114 年 04 月 15 日

主要股東名稱	股 份	持有股數	持股比例(%)
三新投資股份有限公司		16,298,889	6.40%
三新股份有限公司		12,326,080	4.84%
瑞秀投資股份有限公司		8,118,693	3.19%
宇銘投資股份有限公司		5,694,522	2.23%
燦英投資股份有限公司		5,639,530	2.21%
嚴瑞雄		5,480,200	2.15%
瑟正璐投資有限公司		5,310,603	2.08%
偉玲投資有限公司		4,759,609	1.87%
弘邁股份有限公司		4,308,622	1.69%
東捷科技股份有限公司		3,834,259	1.50%

### (三) 公司股利政策及執行狀況

#### 1. 本公司之股利政策：

本公司年度總決算如有盈餘，應先提繳稅款，彌補以往年度虧損，並提百分之十為法定盈餘公積，但法定盈餘公積已達資本總額時，不在此限。次依法令規定提列或迴轉特別盈餘公積後，如尚有盈餘，連同以前年度未分配盈餘，作為可供分配之盈餘，分配比率由董事會擬具盈餘分配案，提請股東會決議分派股東股息紅利。

本公司配合整體環境及產業成長特性，且配合公司長期財務規劃，以求永續經營及穩定經營發展，並考量平衡穩定之股利政策，將視投資資金需求及每股盈餘之稀釋程度，適度採取股利政策，其分派步驟如下：

- (1) 決定最佳之資本預算。
- (2) 決定滿足前項資本預算所需融通之資金。
- (3) 決定所需融通之資金多少由保留盈餘予以支應。
- (4) 可供分配盈餘視營運需要保留適當額度後，得以股利分配予股東，且現金股利不少於全部股利發放金額的百分之五十。

#### 2. 本次股東會擬議股利分派情形：

本公司 113 年度為純損，故董事會擬議不擬分配股利。

#### 3. 預期股利政策重大變動：不適用。

### (四) 本次股東會擬議之無償配股對公司營業績效及每股盈餘之影響：

本次股東會未擬議無償配股。

### (五) 員工酬勞及董事、監察人酬勞

#### 1. 本公司章程所載員工酬勞及董事、監察人酬勞之成數或範圍如下：

依本公司章程第 30 條之 3 規定，本公司當年度如有獲利，應提撥不低於 1% 為員工酬勞，並提撥不高於 5% 為董事酬勞。公司尚有累積虧損時，應預先保留彌補數額，再依比例提撥員工酬勞及董監酬勞。前述所稱之當年度獲利係指當年度稅前淨利扣除分派員工酬勞及董監酬勞前之淨利。

#### 2. 本期估列員工酬勞及董事、監察人酬勞金額之估列基礎、以股票分派之股數計算基礎及實際分派金額若與估列數有差異時之會計處理：

員工及董事酬勞之估列基礎，係依本公司章程規定估列之。實際配發金額若與估列數有差異時，則依會計估計變動處理，於次一年度調整入帳。

#### 3. 董事會通過分派酬勞情形：

本公司 113 年度因虧損，不擬分派，故不適用。

4. 前一年度員工酬勞及董事、監察人酬勞之實際分派情形（包括分派股數、金額及股價）、其與認列員工、董事及監察人酬勞有差異者並應敘明差異數、原因及處理情形：

本公司 113 年度實際以現金分配 112 年度董事酬勞 258 仟元，員工酬勞 853 仟元，與本公司 112 年度認列金額並無差異。

(六)公司買回本公司股份情形：無。

## 二、公司債辦理情形

無。

## 三、特別股辦理情形

無。

## 四、海外存託憑證辦理情形

無。

## 五、員工認股權憑證（含限制員工權利新股）辦理情形

無。

## 六、併購或受讓他公司股份發行新股辦理情形

無。

## 七、資金運用計畫執行情形

無。

## 肆、營運概況

### 一、業務內容

#### (一) 業務範圍

##### 1. 所營業務之主要內容：

- (1) 各種工作母機工具與電腦組件(電腦數值控制器、數值控值仿削式銼床控制器、印刷電路基板、程式控制器)之製造加工及銷售業務。
- (2) 電腦數值控制車床、切削中心機之製造與銷售。
- (3) 航太工業零組件、汽車、機車零組件、家電用零組件設計、製造買賣。
- (4) 各種模具設計製造買賣。
- (5) 光電產業設備之 ODM 及加工件之生產。
- (6) 積層製造相關設備之生產。
- (7) 前各項產品及零配件之進出口貿易業務。

##### 2. 所營業務之營業比重

單位：新台幣仟元；%

年 度	113 年度	
	金額	%
產品項目		
綜合加工中心機	2,653,480	46
電腦數值控制車床	1,158,905	20
印刷電路板加工機	260,832	5
專用機	552,058	10
其他設備	87,328	2
零部件製造收入	51,896	1
維修及整修收入	974,850	16
合 計	5,739,349	100

##### 3. 公司目前之商品項目：

主要產品	用 途
專用機	因應零件大量生產功能，以特殊結構、主軸箱及夾治具裝置，可從事鑽孔、攻牙、搪孔、拉孔等功能，主要用於高精密，大批量之零件加工。
CNC 車床 (電腦數值控制車床)	以數值控制單元配合換刀機構、刀塔等裝置，可從事旋削、中孔之鑽孔、搪孔、攻牙甚至車銑複合等功能，該項產品主要用於高精密金屬零件加工。

主要產品	用途
綜合加工中心機	以數值程序控制配有自動換刀系統、刀庫等裝置，可從事銑削、鑽孔、搪孔、攻牙等功能，該項產品主要用於高精密金屬零件加工，可快速切削高精密金屬零件。
PCB 加工機 (印刷電路版加工機)	以數值控制單元配合高速主軸、自動夾持、自動換刀、自動偵測等機構組件，可從事印刷電路板之鑽孔/成型。該產品由於結構剛性高、速度快、穩定性佳，適合高層印刷電路板微小孔徑之高效率加工。
積層製造設備	積層製造是一種將金屬粉末透過雷射熔融，層層堆疊的製造方式，也稱作「3D 列印」，可以將 3D 數位圖檔直接實現為立體零件，能夠製作出傳統工法所無法製作出的複雜形狀，帶來更多設計可能性，體現設計者的想法，例如高強度的輕量化結構或是複雜的水路設計等等。
雷射加工機	以數值控制系統結合人機介面、快速定位系統、光學及影像處理系統與搬送機構等組件，利用雷射源聚焦在印刷電路板上，將材料汽化移除達到鑽孔、切割、雕刻等功能。適合小型多層印刷電路板微小孔徑等之高效率加工。
PCB 加工機 (印刷電路板加工機)	以數值控制單元配合高速主軸、自動夾持、自動換刀、自動偵測等機構組件，可從事印刷電路板之鑽孔/成型。該產品由於結構剛性高、速度快、穩定性佳，適合高層印刷電路板微小孔徑之高效率加工。

#### 4. 計畫開發之新商品：

項次	機種名稱
1	全新立式加工中心 TMB 系列 將具有更加排屑性以及更寬廣的加工區域，加裝 4 軸與 5 軸工作台仍可保有良好動態特性
2	第二代 TVW 系列 為東台輪圓機二代產品，在性能提升的前提下亦保有市場價格優勢
3	臥式加工中心 THA 系列

	整合與擴充東台臥式加工中心產品線，以容納更大尺寸之加工需求
4	<b>晶圓減薄加工設備 TWG 系列</b> 發展多站式設備，提升整體生產效率
5	<b>東台智慧製造系統 TIMS</b> 利用 TIMS 系統強大的邊緣計算能力，持續開發對操作者友善的軟體，如適應性切削系統，可自動調整進給速度讓馬達負載穩定，加工效率提升和刀具壽命提高
6	<b>東台數位雙胞技術</b> 開發東台離線版數位雙胞之車銑複合與車床版本(可因應 FANUC/Siemens/Mitsubishi 三品牌)

## (二) 產業概況

### 1. 產業現況與發展[行銷]

#### (1) 2024 年全球工具機市場概況：

2024 年全球工具機市場維持溫和成長態勢，根據各家研究機構預測，全球工具機市場的中長期將穩健成長，並對於包括汽車、航太、電子等製造設備的需求依然強勁，而亞太地區持續主導全球市場，其中中國、印度需求強勁，北美與歐洲則維持穩定。智慧製造、多軸加工與自動化推升高階設備需求，同時積層製造複合技術亦受重視。然而，中美貿易戰、烏俄戰爭、及紅海危機加劇供應鏈中斷，成為產業主要挑戰。台灣市場方面，2024 年工具機出口年減 14.8%，連續兩年下滑，但新興市場如印度、土耳其成長顯著。展望未來，隨全球製造業復甦，工具機產業有望於 2025 年後逐步回溫。

依據財政部關稅總局資料處理處提供之我國各關區的出口報單資料，由台灣工具機暨零組件工業同業公會 (TMBA) 統計，2024 年 1-12 月工具機出口前十大國家依出口金額排序為中國(含香港)、美國、土耳其、印度、越南、泰國、德國、荷蘭、日本及南韓，出口總額約為 22.18 億美元，較去年同期減少 14.8%。其中金屬切削工具機出口累計金額為 18.34 億美元，較去年同期減少 16.8%，金屬成型工具機出口累計金額為 3.83 億美元，較去年同期減少 3.7%。

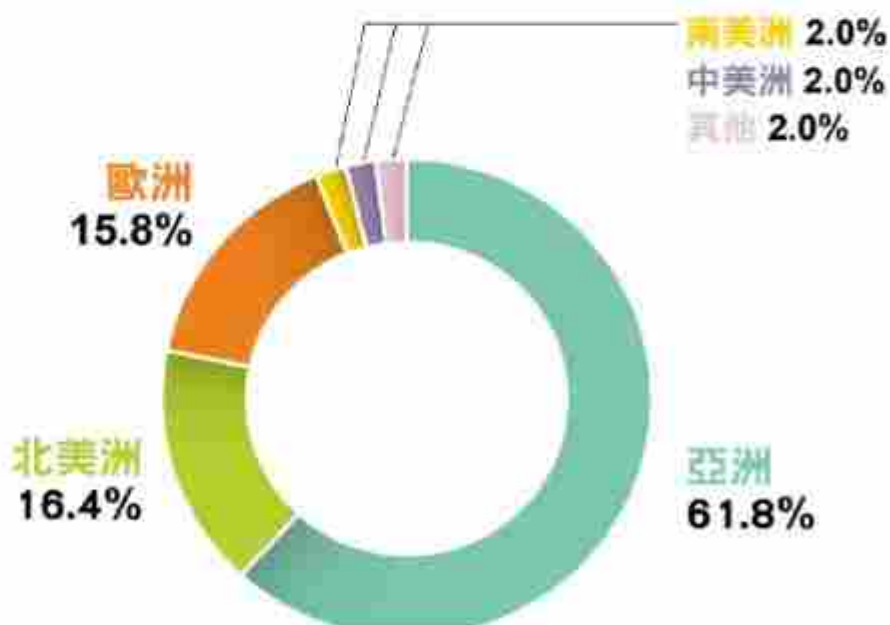
2024 年 1-12 月金屬切削工具機主要出口機種依序為綜合加工機，出口金額為 6.58 億美元，較去年同期減少 24.5%；車床排名位居第二，出口金額近 5.34 億美元，較去年同期減少 18.1%。金屬成型工具機出口部份，鍛壓、沖壓成型工具機出口金額為 3.1 億美元，相較去年同期則是下滑 2.3%。

#### ■ 2024 年 1-12 月台灣工具機出口統計

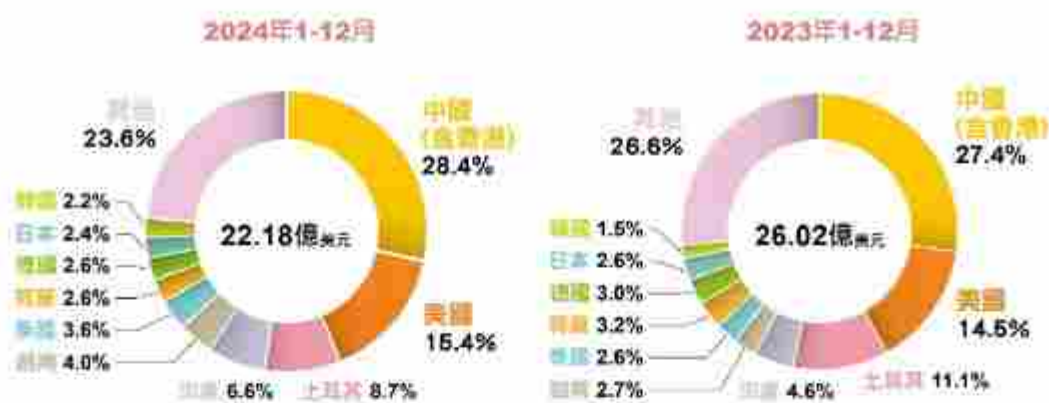
機種	2024 年數量 (台)	2024 年金額 (美金千元)	金額比重%
放電、雷射、超音波工具機	3,939	158,109	7.1%
綜合加工機	6,858	658,305	29.7%
車床	11,765	533,628	24.1%
鑽、鏜、銑、攻螺紋工具機	20,629	157,078	7.1%
磨床	78,479	214,630	9.7%
刨、插、拉、齒削工具機	50,810	112,866	5.1%
<b>金屬切削工具機小計</b>	<b>172,480</b>	<b>1,834,616</b>	<b>82.7%</b>
鍛壓、沖壓成型工具機	8,917	309,627	14.0%
其他成型工具機	3,075	73,698	3.3%
<b>金屬成型機工具機小計</b>	<b>12,622</b>	<b>383,325</b>	<b>17.3%</b>
<b>工具機總計</b>	<b>185,102</b>	<b>2,217,942</b>	<b>100%</b>

(2) 2024 年台灣工具機出口主要市場：

依出口國(地區)別分析，2024 年 1-12 月台灣工具機出口前十大國(地區)依序為：中國(含香港)、美國、土耳其、印度、越南、泰國、德國、荷蘭、日本及南韓。其中，台灣出口至中國大陸(含香港)地區的工具機金額為 6.31 億美元，較去年同期減少 11.5%，佔整體出口比重為 28.4%；出口排名第二為美國市場，出口額近 3.41 億美元，出口金額較去年同期減少 9.7%，佔整體出口比重約 15.4%；土耳其排名第三名，出口金額約 1.92 億美元，相較去年同期減少 33.6%，佔整體出口比重為 8.7%。



■ 2024 年台灣工具機出口地區別比重圖  
(資料來源：工具機與零組件雜誌)



■ 2024年與2023年台灣工具機出口主要國家比重分析  
(資料來源：工具機與零組件雜誌)

## 2. 產業上、中、下游之關聯性：

機械工業之上、中、下游關係極為密切，因其加工過程較為複雜，所需零組件種類眾多，通常藉由協力廠商配合零件之加工製造等生產過程，以專業分工方式整合機械之製造，所需原料包括鑄件、五金零件、控制器、馬達及軸承等，而國防工業、汽機車工業、航太業、電子業、機械業等為其下游產業。

本公司之上、中、下游關聯圖如下：



### 3. 產品之各種發展趨勢：

面對全球製造業趨勢逐漸朝向智慧生產、客製化、少量多樣與零碳生產轉型，東台的工具機產品及軟硬體整合技術，亦同步依循市場需求持續深化。未來發展方向包括智慧化（單機、整線與整廠智慧製造方案）、複合化（工程集約）、自動化、零碳化，以及先進製程技術（如超音波輔助加工、積層製造等），致力於提供客戶完整且彈性的解決方案，協助其優化製程效率並持續穩定生產高良率產品。

也隨著半導體產業持續高速成長，東台精機整合集團技術能量與全球通路資源，積極開發應用於半導體領域之專用設備。針對晶圓前端與後端製程，東台提供高精度、高穩定性的加工設備，同時亦針對中端製程所需之關鍵零組件，推出專業解決方案，切入半導體供應鏈製造需求並取得相關成果。

### 4. 產品之競爭情形：

#### (1) 整廠整線及專用機：

- A. 競爭情形：由於整廠整線及專用機生產所需投入之人力、技術研發及設備投資甚鉅，因此國內能承接大廠之整廠整線及專用機之生產廠商中甚少，該設備之主要競爭對手多以德、美、日三國為主。
- B. 東台優勢：我司擁有優異的設計能力、製程經驗及完善的供應鏈，能充分配合客戶預算及需求，透過分工，快速提供滿足顧客製程與品質要求之解決方案。近年我司更導入虛實整合製造技術，包含設備模擬、加工模擬、自動化模擬等...，在製造前將產線可能發生之問題點排除，大幅降低問題發生機率，減少人力、物力等保固成本，於競爭力相對較同業優越。

#### (2) PCB 鑽孔機/成型機/雷射鑽孔機/雷射加工設備：

- A. 競爭情形：PCB 產業發展成長趨勢以載板、車用板、伺服器與 5G 應用為主，推動 PCB 加工設備朝向高精度、高速、高穩定性與全自動化產線發展，尤其高階 PCB 板鑽孔加工的設備是各家廠商發展重點，提供更高精度、高效率與穩定的加工設備才可以滿足目前業界的需求。在製程技術的提昇，非傳統加工技術開始導入 PCB 製程中，雷射加工技術為最常用的新加工技術，發展新的製程技術也是目前產業的主要方向。
- B. 東台優勢：根據上述產業環境，我司一直不斷的精進機械鑽孔加工與雷射加工設備技術，也同時發展半導體高精度加工製程技術，使相關的加工設備導入半導體高階封裝製程中。PCB 機械鑽孔機、成型機與雷射鑽孔機，經過多年的耕耘機台銷售數量已超越 10,000

台，尤其雷射鑽孔技術是唯一國內進入半導體高階封裝製程的廠商，在市場上佔有一席之地。

(3) CNC 車床：

- A. 競爭情形：電腦數值控制車床領域競爭激烈，較有影響力之競爭對手國為日本及韓國廠商，國內較具競爭力之廠商有台中精機、喬福、程泰、瀧澤科等廠商。
- B. 東台優勢：我司持續不斷在研發上投入更多的心力，不僅提高車削的精確度，更透過自動化、複合化來提升產品附加價值，保持在高精密車床領域上的領先地位。此外，我司亦具有優異的客製化能力，在電腦數值控制車床領域面對客戶多變的需求時，均能於最短時間內對應，提供最佳服務，因而較同業更具競爭力。

(4) 綜合加工機：

- A. 競爭情形：全球綜合加工機較具市場競爭力的國家為日本、韓國及德國，其中對我國較有影響力的為日本，至於國內部份較具競爭力廠商是永進、大立、喬福、台中精機等。
- B. 東台優勢：我司在業界能滿足不同層級之客戶需求。不論是高精度、高穩定度之精密機械及少量多樣化之複合化機械、或是自動化夾治具產品等客製化需求及服務，我司皆能對應，服務各個不同層級、不同產業之客戶需求，提供完整解決方案。

(5) 積層製造設備：

- A. 競爭情形：積層製造即俗稱 3D 列印為近年崛起之新興製造方式，可快速實現構想，縮短開發時程，非常適合傳統工法所難以處理的複雜外形、高強度的輕量化結構…等。科技部表示，3D 列印為創新的應用技術，根據市調機構 IDC 報告指出，預估全球產值到 2024 年將達 348 億美元，應用範圍包括製造業、醫療保健業、教育、個人消費等。我司主要競爭對手為德國 EOS、3D System 等公司。
- B. 東台優勢：我司切入之積層製造領域並非常見之塑料 3D 列印，而是門檻較高、需求量顯著提升之金屬積層製造與砂模積層製造，且我司為全台唯一金屬 3D 列印設備製造商，產品曾榮獲台灣精品金質獎、國家玉山獎肯定。除此之外，亦提供產品試製服務，協助客戶評估 3D 列印製程、輔導轉型升級。

(三) 技術及研發概況

1. 最近年度及截至年報刊印日止投入之研發費用：

單位：新台幣仟元/%

項 目	112 年度	113 年度
研發費用總額	264,404	230,697
減：政府補助收入	25,636	10,430
研發費用淨額	238,768	220,267
研發費用總額占營業收入淨額之比例	3.47%	4.02%

2. 最近年度及截至年報刊印日止開發成功之技術或產品：

項 次	機 型 名 稱	機 種 名 稱
1	TMS-1800S	車銑複合機
2	TD-2000YBC(1M)	車銑複合機
3	HS-1200	臥式 CNC 車床
4	M1500	臥式 CNC 車床
5	TVW-26DTHII	立式 CNC 車床
6	TWG-1H0612	晶圓減薄機
7	TFC-1H0612	封裝製程刨平機
8	東台智慧製造系 統 TMS	3D 防碰撞機能
9		FlexJet 彈性控制沖屑系統
10		AI FlexJet 彈性控制沖屑系統
11		CutRec 切削影像監視系統
12	東台整線管理系 統 TLM	人員績效功能與刀具補正紀錄
13	東台數位雙胞技 術 CPS	東台離線版數位雙胞銑床/五軸版本 (FANUC/Siemens/Mitsubishi 三品牌)

(四) 長、短期業務發展計畫

1. 短期業務發展計畫

深化 SOI 產品布局，擴展數位行銷與客戶體驗活動，強化半導體及新興產業開發，並加速產銷資訊數位整合，提升營運效率與韌性。

- (1) 行銷策略：持續鞏固原有產業客戶群，並聚焦半導體、電子、醫療等高成長產業市場。行銷策略專注於內容行銷 (Content Marketing) 推動，透過官方網站與社群平台等擴大數位版圖，提升品牌曝光與商機轉化。同時，依據各區 T-TAC 據點，舉辦廠區開放日活動 (Open House)，精準鎖定目標客戶，深化產品體驗與技術推廣，強化與客戶的實質互動與黏著度。
- (2) 產品策略：導入 SOI 產品策略，聚焦三大方向。
  - S (Standard Machine 標準機種)：持續優化標準產品性能與交期優勢。
  - O (Optimization 特化設備)：深耕半導體、5G、醫療產業，開發對應應用之

專業設備。I (Integration & Intelligent 整合與智慧化)：推動整線整廠自動化與智慧製造方案，提升客戶整體生產效能。同時針對新興產業，持續擴展高精密、智慧化加工技術，強化市場布局。

- (3) 生產策略：加速推動 SAP 系統全面建置，串聯銷售、物料、製造及交期資訊，即時掌握產銷動態，提升整體營運敏捷性。搭配製程管理平台，強化品質穩定、交期準確與成本優化管理，建立高效率、透明化的生產體系。
- (4) 經營管理：積極推動數位營運轉型，強化商機管理系統與流程整合。建構售前資料並於前期投入適當人力，提升業務提案成功率。持續深化專業人才培養，聚焦數位能力與技術傳承，支撐公司未來成長需求。

## 2. 長期業務發展計畫

以 DX (數位轉型) 與 GX (綠色轉型) 為雙軸轉型的核心，深化 SOI 產品策略，聚焦半導體及高科技產業，整合數位行銷與體驗行銷，持續推動智慧製造升級與全球永續成長。

- (1) 行銷策略：在既有的產業客戶基礎下，擴大到包括半導體、電子、新能源車產業，持續深耕既有客戶並拓展新興市場。行銷層面推動數位轉型，深化內容行銷與行銷自動化佈局，擴大品牌觸及力與商機轉化率。同時，依據各區 T-TAC 據點，定期舉辦廠區開放日與客戶體驗活動，以實機展示、技術分享深化客戶連結，提升市場滲透與品牌認同。
- (2) 產品策略：持續推進 SOI 產品策略：S (Standard Machine 標準機種)：優化標準機型，提升模組化、標準化程度，支援客戶高效生產需求。O (Optimization 特化設備)：深耕重點產業，開發對應應用之專業設備。I (Integration & Intelligent 整合與智慧化)：強化整線整廠智慧製造方案，整合 AIoT、數據分析等智能化功能，滿足客戶數位升級需求。同步加速新興技術 (如積層製造、超音波輔助加工) 研發，布局未來高階製造領域。
- (3) 生產策略：全面導入 SAP 系統與智慧製造管理平台，串聯產銷供應鏈資訊，提升即時性與生產柔性。持續推動 MES 與 ERP 整合，實現製程透明、履歷可追溯與即時優化，強化生產效率與品質競爭力。同時優化供應鏈韌性，提升關鍵零組件自主開發比重，構築全球穩健供應體系。
- (4) 經營管理：以數據驅動 (Data-Driven) 為核心，深化營運數位化，持續優化流程整合與決策機制。推動 ESG (環境、社會、治理) 政策落實，積極布局碳中和 (Net Zero)、循環經濟，打造具韌性與永續價值創造力的企業體質。同步聚焦專業人才培養，推進數位製造、智能製造及國際營運能力，為公司中長期成長注入新動能。

## 二、市場及產銷概況

### (一) 市場分析

#### 1. 主要商品之銷售地區

新台幣仟元/%

年度 銷售區域	112年		113年	
	銷售值	比率(%)	銷售值	比率(%)
台灣	890,972	11.69	860,902	15.00
中國	2,574,837	33.79	2,066,166	36.00
歐洲	2,103,662	27.61	1,549,624	27.00
亞洲	1,611,275	21.14	1,033,083	18.00
其他	439,764	5.77	229,574	4.00
合計	<b>7,620,510</b>	<b>100.00%</b>	<b>5,739,349</b>	<b>100.00%</b>

## 2. 市場佔有率

根據財政部關務署統計，2024年台灣工具機（含綜合加工機、車床等各類金屬加工機械）出口總額約為 22.18 億美元，較 2023 年減少 14.8%。其中，金屬切削工具機出口約 18.34 億美元，年減 16.8%；金屬成型工具機出口約 3.83 億美元，年減 3.7%。整體而言，受到通膨升溫、原物料與物流成本上揚、主要經濟體升息緊縮，以及地緣政治等因素影響，2024 年全球製造業投資趨於保守，導致台灣工具機出口連續第二年下滑。展望未來，由於少子化導致勞動力短缺，加速各國工業自動化與數位轉型，這也為工具機產業帶來新的需求契機，台灣工具機暨零組件工業同業公會預期 2025 年在全球經濟不確定中仍有復甦契機，但整體環境挑戰依舊存在。

東台精機作為台灣主要工具機廠之一，2024 年整體營運受到產業景氣低迷影響，合併營收約新台幣 57.39 億元（約合 1.9 億美元），因內需疲弱及歐洲子公司重整等因素，東台 2024 年營收較 2023 年明顯下降，同時已將子公司蔡田精機除列合併報表，專注核心工具機業務。在出口表現方面，2024 年東台外銷收入約為 1.5 億美元，相較於 2024 年度全台工具機 22.18 億美元的出口規模，東台貢獻約 7% 的份額。主力產品綜合加工機（加工中心）與 CNC 車床在 2024 年分別約占台灣同類產品出口金額的 5% 和 9%。整體而言，東台在國內工具機出口廠商中居於前列，是台灣少數具備完整產品線並積極佈局國際市場的業者，其出口表現對產業具有代表性。

## 3. 市場未來之供需狀況與成長性

展望 2025~2030 年，全球工具機市場需求預期穩健成長。隨著製造業投資擴大，工具機市場規模可望持續擴大，支撐需求成長的主要動能包括：(1) 製造趨勢轉向輕量化材料與先進製程(2) 半導體、醫療保健等高科技產業對高精度加工設備需求增加；(3) 再生能源領域投資成長（風電、太陽能設備等），需要大型精密工具機支援；以及(4) 航太與國防領域擴張，推動先進複合加工機及五軸機台需求提升，同時，全球工具機市場也出現智慧自動化、數位化與多功能整合的趨勢，製造商愈發偏好具備自動化、生產線整合能力的設備，以提高生產效率並因應客製化生產需求。總體而言，儘管 2024 年前後全球經濟景氣仍有不確定性，我們對於未來趨勢仍抱持「審慎樂觀」態度，雖然主要經濟體成長趨

緩，但一些新興市場和新興產業仍展現亮眼動能，為工具機業創造新的訂單契機。

#### 4. 競爭利基

以東台集團角度出發，東台精機近年聚焦新興應用市場與智慧製造方案，強化內部資源整合以提高綜效。其研發方向上，工具機事業部投入數位轉型與零碳轉型在內的5化2新解決方案，電子設備事業部則專注於電路板及半導體相關產業應用。透過集團內部協同，東台布局多元產業：旗下榮田精機專攻風電、航太、軌道交通及氫能源等大型工具機應用，在歐美及印度市場接單暢旺；亞太菁英(APEC)深耕航太領域，在韓國、日本、印度承接大型專案並提供整廠生產線方案；歐洲子公司 PCI 與 Anger 則針對電動車電池外殼與框架加工提供完整解決方案。

也因此，競爭利基在於：

- 產品線完整、多元應用能力強：涵蓋專用機、標準機、複合機、五軸、高階 PCB 加工機、半導體零件加工、雷射與積層製造等設備，並擁有豐富的自動化與系統整合經驗，可因應不同產業需求（半導體、航太、電動車等），提升市場彈性與抗景氣風險能力。
- 具國際佈局與在地服務能力：在歐洲、美國、日本、東協等地設有子公司與 T-TAC 技術應用中心，能即時服務客戶、提供解決方案，優於多數本地同業仰賴經銷模式。
- 價格彈性與客製能力強：相對於日系、歐系大廠具性價比優勢，可快速客製整線方案與整廠輸出，對中型、發展中國家客戶具高吸引力。
- 集團整合能量完整：與榮田精機、亞太菁英 (APEC)、PCI、ANGER 等整合協同，跨足大型工件、電動車、航太產線，具備系統化整合解決方案能力。

#### 5. 發展遠景之有利、不利因素與因應對策

##### (1) 有利因素

- A. 半導體、航太、電動車設備加工需求持續成長：先進製程設備零件、電驅系統、複合材料等加工需求大增，為中高階工具機帶來結構性成長機會。
- B. 智慧製造轉型與汰舊換新需求：全球工廠升級帶動整線整廠需求，東台已具備智慧方案 (I 整合能力)，可提供完整導入服務。
- C. 全球供應鏈重組與製造地移轉：中國+1、印度與東協製造投資升溫，對台系工具機需求明顯增加；東台具海外據點與出貨彈性，可即時支援。
- D. 與國內外策略聯盟深化：與百德策略合作擴展歐洲市場、承接國際大廠半導體設備代工開發，將有助打入高端供應鏈與品牌提昇。

##### (2) 不利因素

- A. 上下游雙重競爭壓力：面臨日系、歐系品牌在高階市場夾擊，同時遭遇中國低價產品於中低階市場蠶食。

- B. 國際政經與市場不確定性升高：包括中美貿易戰、俄烏衝突、匯率波動、歐美利率政策與區域性市場限制等，均可能影響訂單穩定性。
- C. 技術創新速度差距擴大：數位雙生、AI 智慧加工、複合機整合等先進技術發展迅速，若投入不足將使競爭力受限。
- D. 人才與技術斷層壓力：專業研發與資深技術人才斷層明顯，若培育與傳承不足，恐限制未來研發進程與品質保障。

### (3) 因應對策

從「強化技術核心 × 打造國際品牌 × 優化營運韌性 × 深化人才體質」四個維度推進企業韌性與價值升級。面對競爭兩極化與全球地緣政治風險日益嚴峻的環境，唯有以長期技術積累與整體解決方案為根基，加快產品智慧化與 ESG 導入，才能穩定掌握中高階市場成長機會，提升企業獲利能力與永續競爭力。

- A. 強化技術核心：建立與第三方廠商之深度技術合作，並聚焦特定利基產品，並投入智慧製造等技術，為產品加值。
- B. 打造國際品牌：強化品牌故事與客戶成功案例行銷；製作英文技術白皮書、產業應用手冊，結合 T-TAC 開放日與線上影片展示，建立技術品牌可信度；透過國外據點加強與客戶連結，整合經銷與直營資源。
- C. 優化營運韌性：擴大不同產業的接單來源以分散風險；透過精實生產與模組化設計降低零件種類與庫存；進行相關的金融避險策略
- D. 深化人才體質：與大專院校與技術培訓中心合作，以培訓與招募合適人員，並建立專案式人才池與外部顧問機制，導入產業 know-how 並整合至自有產品開發。

## (二) 主要產品之重要用途及產製過程

### 1. 重要用途

產(商)品項目	重要用途或功能
專用機	具鑽孔、攻牙、搪孔、拉孔等客戶指定功能，用於高精密，大批量之零件加工。
CNC 車床 (電腦數值控制車床)	具旋削、中孔之鑽孔、搪孔、攻牙等高精密金屬零件加工功能，可快速切削金屬/非金屬之圓形工作物。
綜合加工中心機	具銑削、鑽孔、搪孔、攻牙等功能，適合高剛性、重切削加工、高速輪廓加工。
PCB 加工機 (印刷電路版加工機)	印刷電路板之鑽孔或切割成型，適合印刷電路板微小孔徑之高效率加工。
雷射加工機	透過雷射將材料汽化移除方式達到鑽孔或切割等功能。可執行高速鑽孔加工、盲孔加工等，適合小型多層印刷電路板微小孔徑之高效率加工。
積層製造設備	具有加法與加減法複合，兩種積層製造工法，加法製程是透過專業軟體將 3D 零件圖進行切層，重複進行鋪粉及雷射熔融直到成品產出；加減法複合製程則是

產(商)品項目	重要用途或功能
	在結構或材料長出後在同一機台上進行 CNC 多軸切削加工製程，將表面或接合面進行精加工。積層製造可不受傳統工法限制，可製作高複雜外型、異型水路、模具、醫材、航太零組件、文創藝術品等。

## 2. 產製過程

### (1) 專用機：

客戶需求→規劃估價→契約訂定→詳圖設計→零件製作採購→組立試車→安裝→驗收。

### (2) CNC 車床、綜合加工中心機、PCB 鑽孔機、成型機、雷射鑽孔機、積層製造設備：

市場調查評估→機型規格訂立→開發設計→試作測試→量產計劃→備料組立生產→精度檢驗。

### (三) 主要原料之供應狀況

NO.	主要原料	供應商	貨源及供應狀況
1.	CNC 控制器	台灣發那科、台灣三菱、西門子、海德漢	國內外皆可供應，交 期 2~6 個月
2.	滾珠螺桿	NSK、THK、上銀、銀泰、椿本	台製 3 個月， 日製 4 個月
3.	導軌軸承	NSK、THK、Rexroth、銀泰、上銀、IKO、直得	台製 3 個月， 日製 4 個月
4.	精密軸承	斯凱孚(SKF)、永和順(NSK)、建信啟記(NACHI)、光和(NTN)	國內外皆可供應，交 期 3~6 個月
5.	轉塔	六鑫、旭陽、實特	國內外皆可供應，貨 源穩定
6.	油壓夾頭	北川、豐和、億川、千島、佳賀	國內外皆可供應，貨 源穩定
7.	油壓泵、電磁弁	三新、寶正、安碩	國內外皆可供應，貨 源穩定
8.	電氣配件	鑫達、中和、合力、旭優、東鋒	國內外皆可供應，貨 源穩定
9.	鑄件	甲聖、揚鋼、伯錕、大詠成、帝屋、英鎔	國內外皆可供應，貨 源穩定
10.	鈹金	勁勇、添鼎、引興、翔橋、三太	國內即可供應，貨源 穩定

(四) 最近二年度任一年度中曾占進(銷)貨總額百分之十以上之客戶名稱及其進(銷)貨金額與比例，並說明其增減變動原因

1. 最近二年度主要供應商資料

單位：新台幣仟元

項目	112年				113年			
	名稱	金額	占全年 度進貨 淨額%	與發行 人之關 係	名稱	金額	占全年 度進貨 淨額%	與發行 人之關 係
1	甲公司	156,101	3.72	無	甲公司	86,709	2.34	無
2	其他	4,039,475	96.28		其他	3,626,434	97.66	
	進貨淨額	4,195,576	100.00		進貨淨額	3,713,143	100.00	

說明：金額之增減係因營收及市場需求變動所致。

2. 最近二年度主要銷貨客戶資料

最近兩年度並無單一客戶占銷貨淨額超過10%之情形。

三、從業員工最近二年度及截至年報刊印日止從業員工人數、平均服務年資、平均年齡及學歷分布比率

114年03月31日

年度		112年度	113年度	當年度截止至 114年3月31日
員 工 人 數	製造生產	835	706	740
	業務售服	280	230	243
	後勤行政	343	239	245
	研發設計	211	152	152
	合計	1,669	1,327	1,380
平均年齡		39.50	40.2	40.2
平均服務年資		8	10.46	10.46
學 歷 分 布 比 率	博 士	0.29%	0.30%	0.29%
	碩 士	11.1%	13.19%	12.46%
	大學或大專	50.56%	49.89%	51.45%
	高 中	36%	29.54%	29.42%
	高中以下	2.05%	7.08%	6.38%

四、環保支出資訊

最近年度及截至年報刊印日止並未發生汙染環境情形。

五、勞資關係

(一) 列示公司各項員工福利措施、進修、訓練、退休制度與其實施情形，以及勞資間之協議與各項員工權益維護措施情形：

1. 員工福利措施

本公司為照顧同仁之日常生活，除了提供安全與溫馨的工作環境外，並透過各項福利措施及福利委員會所舉辦之各項活動，讓同仁於工作外得以舒展身心，以消除工作之忙碌與緊張，使生活充實與舒適，關係更加和諧。

(1) 公司福利、職工福利

本公司提供之福利事項	職工福利委員會提供之福利事項
1. 休假制度：週休二日。 2. 加班規定：依照勞基法規定。 3. 勞健保：遵照勞基法規定。 4. 勞退金：遵照勞基法規定，每月提撥 6% 勞退金。 5. 健康檢查：年度員工健檢。 6. 獎金/紅利：年終獎金及優渥的員工分紅獎金制度。 7. 伙食：午餐補助、加班則免費提供。 8. 員工旅遊：年度國內外旅遊補助。 9. 三節：三節禮卷、中秋獎金。 10. 生日：壽星當月頒發生日禮金。 11. 婚喪補助：各項婚喪喜慶福利金補助。 12. 升學補助金：員工及子女升學補助金。 13. 資深員工表揚：紀念品及獎牌。 14. 模範勞工表揚：獎金及獎盃。 15. 年度員工活動：不定期舉辦各類員工活動，如年終聚餐、摸彩活動、家庭日、母親節活動...等。	1. 定期舉辦國內旅遊。 2. 國外旅遊補助。 3. 員工及子女教育獎助學金。 4. 年節禮品。 5. 員工生日禮盒。 6. 社團活動補助。 7. 婚喪、傷病及生育補助及急難救助。 8. 年終聚餐、摸彩活動。

(2) 員工健康促進與活動

- A. 正式員工工作滿一年得享有一年一次健康檢查，針對年資 10 年以上員工及經理級以上主管提供更完善的健檢方案，另外針對特殊作業的員工也依法規提供必要的健診項目(例如：噪音、粉塵、錕及線作業者)，每年定期追蹤檢查，全面照顧員工的身體健康，113 年高科廠健檢時更特別安排子抹車進駐廠區，設計抽獎提高女性參與意願，完成子抹 7 人檢查，其他免費癌症篩檢完成口腔黏膜 8 人及糞便潛血檢查 29 人，另搭配路竹衛生所食滋篩檢完成 230 人，總計 113 年度員工健檢檢查完成率達 99.68%，總計 620 人。
- B. 十分重視員工健康，廠內設置醫護室，並聘任駐廠專職職業安全衛生護理師，專責照護員工健康管理及健康促進工作，將健檢數值分成三級進行健康管理(輕度/中度/嚴重)，優先以嚴重等級安排，另針對母性保護

對象、異常工作負荷、人因危害預防等高風險族群，經同仁同意後，個別安排職醫面談諮詢及健康指導，並協助追蹤就醫治療及護理衛教，提醒同仁更加關切自身的健康。

- C. 特約盛順健康事業有限公司職業醫學科專科醫師，每月臨場服務一次 3 小時，提供高風險組群個別諮詢面談(特殊健檢/健康諮詢/過勞/母性/人因/傷病復工/呼吸防護等)，共計 105 人次；另安排三場室專講座(認識噪音危害和聽力防護/高血壓暨高血脂防治/糖尿病防治室)，最後安排一場現場訪視活動，針對加工課噪音危害評估，提出專業改善建議。
- D. 113 年參與高雄市衛生局「職 GO 雄健康」職場癌篩推廣活動，鼓勵設籍高雄市之員工及家屬，積極參與國健署免費五癌篩檢，總計達 54 人次，榮獲健康組的肯定。
- E. 113 年 5-7 月推行『東台 55 減碳 GO LOVE』活動，共 167 人參與，活動目標個人目標達 55 萬步、整體減碳量達 5,500 公斤，成績為 116 人達標獲減碳達人獎，達標率 72.5%，活動總步數 118,107,082 步，排碳量共 16,771.2 公斤，達排碳目標的 3.05 倍，活動成效卓越。
- F. 113 年推行『東台 5 躍動 5 要瘦』減重競賽活動，採自主健康減重管理，鼓勵全員參與，經由 112 年與 113 年度健檢減重成效統計，共減重成效共 234 人，總計減重達 535 公斤，優勝前三名成績減重公斤數 17.1-23.2 公斤、減重百分比 19.64-21.84%。
- G. 為營造友善職場環境，性別工作平等法第 23 條規定，僱用受僱者 100 人以上之雇主，應提供哺(集)乳室與托兒設施或提供適當之托兒措施，於民國 104 年設置哺(集)乳室，協助員工兼顧工作與家庭照顧責任，提供分娩後須哺餵母乳之女性同仁使用，並可透過 E 化系統上線申請，提供非常隱蔽、舒適、乾淨的優質環境，更曾榮獲高雄市哺集乳室特優獎之殊榮。
- H. 聘僱視障按摩師，除提供視障人士工作機會，亦提供員工按摩紓壓服務，協助員工於工作外之餘，可紓解壓力，促進身心健康。
- I. 健檢吸菸率調查 107 年 21.17%、108 年 19.17%、109 年 15.43%、110 年 15.25%、111 年 16.94%、112 年 17.32%、113 年 15.48%皆高於國人吸菸率 13-14%，持續六年積極推動職場菸害防制，參與配合高雄市衛生局職場戒菸服務計畫，職護積極推動鼓勵同仁參與戒菸活動，同意轉介戒菸門診共 23 人，同意轉介戒菸專線共 24 人，榮獲『113 年高雄市推動職場戒菸服務超群絕倫獎』殊榮。
- J. 疫苗注射防疫活動：分別於 3 月及 11 月辦理兩場次流感疫苗注射，參與流感疫苗注射達 140 人次，合併辦理 COVID-19 疫苗注射，參與莫德納疫苗注射達 92 人次，鼓勵全員疫苗注射，致力於全面提升同仁的保護力。

K. 登革熱防疫活動：辦理廠內孳生源巡檢活動，高風險區域丟入抗孳藥粉干擾破壞孳生源生長環境，有效減少廠區積水環境孳生源滋生，並降低病媒蚊對勞工健康危害。

L. 廠內每 50 人安排一名急救人員，並每年度安排緊急救護 CPR+AED 訓練回訓課程，且廠區設置有自動體外心臟電擊器(AED)，以備不時之需。

(3) 社團活動

本公司鼓勵並協助員工成立社團來從事各項有益身心的活動，同時鼓勵員工參與各項賽事，讓同仁在工作之餘，保持自身健康及發展自身興趣，並藉由各項參與得到激勵及滿足。現職同仁 30 人以上即可申請成立社團，目前社團包括體能競技類(壘球社)。

本公司依社團獎勵制度提供補助經費及資源，其辦法明定於「福委會社團管理辦法」管理。

各社團平時練習精進，甚至有時候代表公司參加社區聯誼或比賽，例如壘球社自 2012 年 7 月成軍，已參加過台南市主委盃、台南市協會盃及南科盃壘球等賽事。

(4) 員工旅遊

員工旅遊為東台每年的重要活動，福委會不僅每年定期舉辦國內旅遊，也會針對國外旅遊提撥金額作為員工個人的補助。讓員工針對不同的旅遊需求作彈性的安排，不僅可以促進員工間的相處，也可以讓員工家屬共同參與，增進家庭關係。

2. 員工行為及倫理守則：

(1) 為提倡廉潔風氣，本公司工作規則第 66 條及 69 條分別規定員工不得利用職權圖利自己或他人、員工不得因職務上之行為會違背職務之行為，接受招待或受餽贈回扣或其他不法利益。

(2) 為維護公司及股東利益，本公司工作規則第 67 條及 68 條規定，員工非經公司之書面同意，不得兼同業性質之職業、不得為自己或第三人經營與本公司相同或類似之事業，亦不得為同類事業公司之無限責任股東、執行業務股東、董事或經理，或行號之名義或實質合夥人。

(3)

3. 員工進修及訓練制度：

(1) 本公司及子公司除提供員工參加外訓或研討會外，並提供新進人員訓練、在職人員專業技能訓練、主管及相關管理技能訓練、環安相關訓練，此外亦培育內部專業講師。113 年度全集團教育訓練費用支出約為 211,317 元，訓練課程共有 6 大類，課程類別與執行狀況如下所示：

課程類別	班次	總人次	總時數
經營管理	20	39	204.5
外國語文	14	55	26
專業技術	71	634	3,042
AI 數位	11	67	38
勞環安衛生	15	688	1,137
新人訓練專業訓練	10	13	30
合計	141	1,496	4,477.5

(2) 與財務資訊透明有關人員接受教育訓練如下所示：

職稱	姓名	進修日期	主辦單位	課程名稱	時數
專業經理	鄭建宏	113.01.11	財團法人會計研究發展基金會	企業常見內控管理缺失情形與實務案例解析	6
專業經理	鄭建宏	113.07.10	中華民國內部稽核協會	內稽人員的新挑戰-永續資訊揭露和管理政策及相關稽核要點之解析	6

#### 4. 退休制度與其實施情形：

本公司退休制度依照勞動基準法及勞工退休金條例辦理。

(1) 退休金提撥規定及提撥情形如下：

- A. 「勞動基準法」之退休金，應依所得稅法及員工每月薪資總額 2%~15% 範圍內按月提撥勞工退休準備金，其提撥標準由董事會訂定之，修訂時亦同。該退休準備金應由員工與本公司共同組織勞工退休準備金監督委員會監督之。113 年 12 月 31 日勞工退休準備金累積金額為 194,297 千元。
- B. 「勞工退休金條例」之退休金，係依勞工退休金月提繳工資分級表，每月提繳百分之六。113 年度提撥金額為 20,921 千元。

(2) 退休金之給與規定如下：

- A. 選擇適用勞動基準法退休金制度（舊制）者：
  - a. 按其工作年資每滿一年給與兩個基數。但超過十五年之工作年資，每滿一年給與一個基數，最高總數以四十五個基數為限。未滿半年者以半年計，滿半年者以一年計。
  - b. 依第四條第二款規定，強制退休之勞工，其心神喪失或身體殘廢係因執行職務所致，依前款規定加給百分之二十。
  - c. 若員工過公司經營所必須之非自願性質之合法調動，其於原事業單位適用「勞動基準法」之工作年資將予以保留併計，並按「勞動基準法」之標準核給退休金。轉任新事業單位後一律適用「勞工退休金條例」，轉任各事業單位之年資均併計入該員工之總工作年資。

- d. 退休金基數，係指核准退休時一個月之平均工資。平均工資之計算依勞動基準法有關規定辦理。
- e. 退休金申請經勞工退休準備金監督委員會主任及副主任委員簽署後，由退休準備金支付。每年亦委請精算師提出精算報告，確保足額提撥，以保障員工權益。

B. 選擇適用勞工退休金條例之退休金制度（新制）者：

其適用該條例前之工作年資，應予保留；其保留工作年資之退休金，依本條第一項規定計給，其適用新制後之工作年資，則依新制規定計給。

5. 勞資間之協議：

- (1) 本公司依公司法組織產業工會，凡本公司員工自進廠日起即成為工會會員，並獲得工會會員權益的保障和享有工會所提供之各項福利。
- (2) 參與工會代表大會、理監事會議，並定期召開勞資會議以建立勞資協商機制。
- (3) 制訂工作規則，將有關勞資雙方權利義務事項及管理事宜予以明確規定，使員工充分了解並維護自己權益。
- (4) 依照勞工安全衛生法令規定，定期辦理員工身體健康檢查，設置勞工安全衛生人員，制訂各項勞工安全衛生管理規則，避免意外災害發生，以維護員工安全。
- (5) 本公司勞資雙方一向和諧相處，勞資之間發生問題均循適當充足的管道溝通解決，減少勞資糾紛，未來也將本著勞資共存共榮一起成長的理念和作法，避免不必要之勞資糾紛。

6. 各項員工權益措施情形：

本公司依據營運策略，遵守政府法規聘僱員工，不分種族、性別、年齡、宗教及國籍等因素，透過多方管道，招募各方優秀人才。在各項如「員工手冊」、「工作規則」上，皆明確宣示保護員工人權，包含基本法規要求、就業自由、人道待遇、禁止不當歧視與性騷擾，並建立多元有效的溝通機制、健全薪資福利、訓練發展機會與課程選擇。本公司禁止僱用童工，並嚴格禁止強迫或強制勞動之行為及未成年員工從事危險性工作，亦提倡就業自由，所有的工作都是自願性的，即使是因營運變更之職位異動，亦先由直屬主管於數週前先與之協商，同意職務異動時再予以公告異動。相關勞動條件均至少按照勞動基準法相關規定辦理。

本公司恪遵各項勞動法令及人權規範，除功能性聘僱員工之勞動條件依聘僱合約規定外，所有正式員工均接受公平對待，包括：

- (1) 依照政府勞動相關法令制訂勞動條件。
- (2) 提供平等的工作機會給所有求職者。
- (3) 員工在合法權益遭受侵害或不當處置且無法合理解決時，提供申訴管道。
- (4) 員工受到公司重大獎懲時，設有「人事評議委員會」辦理評議。
- (5) 為提供員工及求職者免於性騷擾之工作環境，訂有申訴管道，含電話、傳真及電子信箱。

## 7. 工作環境與員工人身安全之保護措施

### (1) 安全文化與責任

「保障員工身體健康及提供安全的工作環境是東台給員工最基本的承諾，公司已通過「職業安全衛生管理系統(ISO45001)」認證做為推動安全管理規範，並結合ISO9001、ISO14001系統使文件化管理更為完善；持續提升各項安全衛生設施及安全防護用以達成職場零災害。對於廠內安全，環安室每年進行廠內消防檢修申報及辦理消防演練、相關安全教育宣導，並教導同仁危害發生時應做的通報及處置措施用以保障廠內及員工安全。另針對工作場所的安全管理方面，除基本的廠區巡檢外並執行廠內設施設備定期(每年/每月/每日)檢點及檢查，並依法規規定協助操作危險性機械、設備之人員取得操作資格證照，定期辦理相關證照回訓；執行廠內缺失項目後續的管理追蹤。本公司設置環境暨「職業安全衛生委員會」，每季召開一次，除檢討工作進度，並研議環保安全衛生事項，勞工安全衛生委員會之同仁共計28員，其中勞工代表共11位，佔委員會人數之比例為40%。並由代理雇主擔任主席，對本公司環境及安全衛生相關議題給予裁決與指示。

### (2) 委員會審查業務範圍包含：

- 一、對雇主擬訂之職業安全衛生政策提出建議。
- 二、協調、建議職業安全衛生管理計畫。
- 三、審議安全、衛生教育訓練實施計畫。
- 四、審議作業環境監測計畫、監測結果及採行措施。
- 五、審議健康管理、職業病預防及健康促進事項。
- 六、審議各項安全衛生提案。
- 七、審議事業單位自動檢查及安全衛生稽核事項。
- 八、審議機械、設備或原料、材料危害之預防措施。
- 九、審議職業災害調查報告。
- 十、考核現場安全衛生管理績效。
- 十一、審議承攬業務安全衛生管理事項。
- 十二、其他有關職業安全衛生管理事項。

### (3) 環境監督與量測

本公司每半年針對廠區所屬工作範圍實施作業環境監測，藉由作業環境監測結果，管制對環境可能造成員工健康重大衝擊之作業活動，評估與追蹤改善之環境績效，以確保員工作業環境安全及社區居民生活品質並符合環保法規。針對作業環境測定結果危害風險高者，由環安室協助改善並請購合格有效用之安全防護具指導員工配戴達到有效防護；作業環境測定結果異常者由環安室立案追蹤，於安全衛生委員會議中進行討論，尋求有效之管理或改善方案，並持續追蹤至改善為止。定期作業環境監測項目包含作業場所中有害的物理性及化學性因子、飲用水質、放流水質等等。

對於高風險作業同仁進行特殊作業健康檢查，健檢結果為第二級管理者，由職護安排職醫個別諮詢關懷與衛教指導；若達第三級管理者，安排職業病專科門診就醫重新判定，回廠後職護安排職醫個別諮詢關懷與衛教指導，適時安排參加各項相關安全衛生教育訓練課程。

- (二) 列明最近年度及截至年報刊印日止，因勞資糾紛所遭受之損失，並揭露目前及未來可能發生之估計金額與因應措施，如無法合理估計者，應說明其無法合理估計之事實：

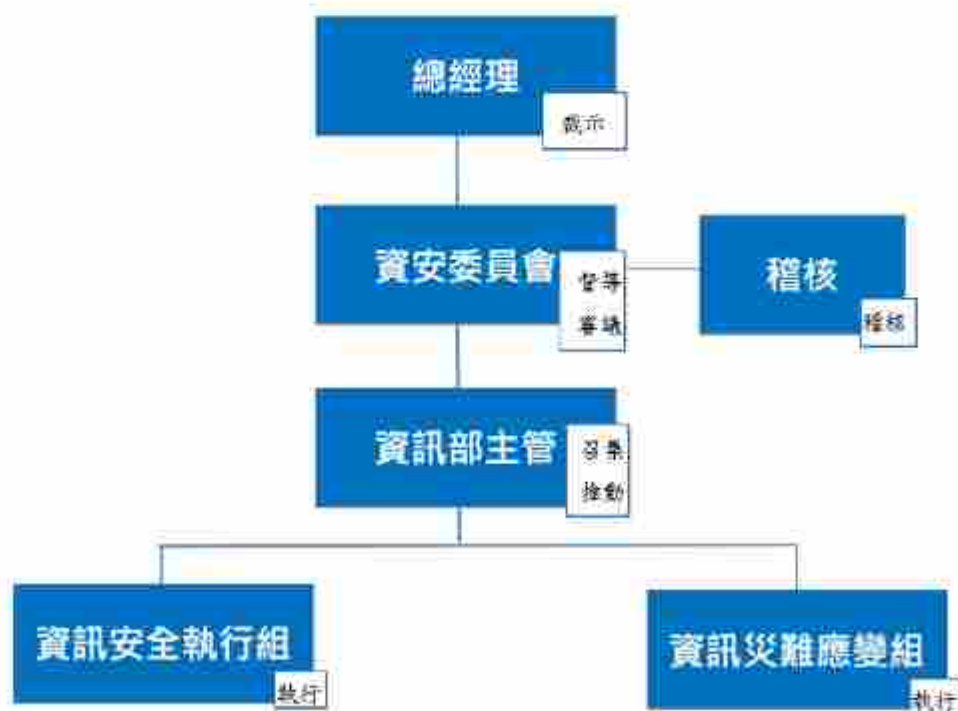
最近年度及截至年報刊印日止並未發生勞資糾紛情形。

## 六、資通安全管理

- (一) 敘明資通安全風險管理架構、資通安全政策、具體管理方案及投入資通安全管理之資源等：

### 1. 資安政策、組織與目標：

為確保公司營運與業務永續發展制定資訊安全管理政策及程序，確保公司重要資訊資產之機密性、完整性與可用性，符合相關法規與規範之要求，持續監督及審查管理績效，以落實資訊安全管理及業務持續營運之理念，免於遭受洩密、破壞或遺失等風險，進而保障公司與員工之權益。並成立「東台資安管理審查委員會」，審議整體資安策略與資安評量指標，督導公司資安管理運作，期提升資安量能降低資安威脅與風險。定期溝通檢討公司資安管理系統政策方案與事件應變，並於每年向董事會報告資安推動狀況。



## 2. 資訊安全風險與管控：

公司依照內控電腦資訊系統循環、上市櫃資安指引，制定相關風險管控措施與做法，確保系統持續運作。

(一)安全性 資安威脅管控	(二)機密性 存取權限管控	(三)可用性 應變與復原機制	(四)宣導及稽核
<ul style="list-style-type: none"> <li>資安政策公告實施</li> <li>入侵防禦管控</li> <li>防病毒、電腦系統及資料病毒偵測提醒</li> <li>網路服務使用控管</li> <li>系統安全更新管控</li> <li>電郵過濾稽核管控</li> <li>資料備份機制</li> <li>網站安全弱點檢測</li> <li>遠端登入管控</li> <li>網路流量監控</li> </ul>	<ul style="list-style-type: none"> <li>存取帳號與密碼管控</li> <li>系統存取權限:申請依職能賦予存取權限並定期盤點</li> <li>離職人員取消原權限</li> <li>設備報廢程序管控</li> <li>系統開發與維護</li> <li>存取安全控管</li> <li>無授權軟體管控</li> <li>資料存取加密紀錄</li> <li>系統分級防護管控</li> </ul>	<ul style="list-style-type: none"> <li>重要系統可用性</li> <li>定期檢視業務持續運作與應變計劃</li> <li>每年定期演練系統復原</li> <li>建立系統備份機制,落實異地備份</li> <li>定期檢討電腦網路安全控制措施</li> <li>檢測系統安全性與人侵防禦</li> </ul>	<ul style="list-style-type: none"> <li>符合法規政令要求</li> <li>隨時宣導公告資訊安全資訊,提升員工資安意識</li> <li>每年定期資安訓練</li> <li>電腦社交工程訓練</li> <li>執行資通安全檢查與通報</li> <li>董事會資安報告</li> <li>資安管審會審核</li> <li>官網揭露資安策略</li> </ul>

### (1) 安全性：資安威脅管控

風險\管控	防禦機制
駭客入侵	防火牆(Firewall)原則管制、入侵防禦管制(IPS)、端點防護(EPP、EDR)、網頁安全評級、網路流量監控、主機網頁弱掃VA、封包檢測PI、滲透測試PT、資安事件分析與修補。(2024年0重大資安事件)
郵件釣魚詐騙攻擊	垃圾郵件過濾(Anti-SPAM)、郵件保存審核(eMail Archive/Audit)、社交工程演練(Social Engineering)、SPF 寄件者政策框架驗證、DKIM 網域驗證郵件、DMARC 拒絕策略。
系統漏洞攻擊	定期系統更新(Update Weaknesses and vulnerabilities)、合規端點存取管控(NAC/NAP)。
資料安全	禁止使用未授權之軟體、授權軟體管控、身分驗證MFA推動、帳號權限清查、合規軟體使用(嚴禁未授權軟體)、資訊資產管控、備份還原演練檢核。
設備安全	資訊機房門禁進出管制監控紀錄、電源/空調/消防監控、設備網路可用性監控、USB/BYOD 管控。

### (2) 機密性：存取權限管控

風險\管控	防禦機制
機敏洩漏	帳號密碼管控、檔案存取管控、帳號權限清查、網路內外應用區隔管控。
離退竊取	離退異動人員帳號權限管控(帳號權限移除)、外存裝置/BYOD 管控、遠端存取管控。
設備故障	設備報廢處理程序管控。

### (3) 可用性：應變與復原機制

風險\管控	防禦機制
資訊系統異常	Infrastructure HA 建置、重要系統可用率監控(2024 年度內部監控統計可用性 99.7%)、持續運作計畫與應變演練。
系統資料遺失	電腦硬碟加密保護、災難應變演練、資料異地備份(依 3-2-1 法則)還原。

### (4) 宣導及檢核

風險\管控	防禦機制
端點入侵宣導演練	資安教育訓練(2024 年度授課人次參與率 87%，資安測試平均 95.8 分)、社交工程演練(2024 年度社交工程演練，計 2084 餘次驗證，風險 Critical<0.75%)、資通安全宣導公告。
資訊落實度檢核	稽核驗證(內稽、AEO、會計師、供應鏈評級、資通安全健檢)、資安管理會議督促資安政策推動落實(年度召開)。
資安小組會議	依資安委員組織，人力配置資安執行組(4 位)、災難應變組(4 位)，每週針對 SP-ISAC 情資與 TWCERTCC 情資等分析公司現象可能存在漏洞進行修補改善，並適當公告提醒公司同仁認知。

總發送(封)	羈獲刪除信件	開啟(預覽)信件	點擊連結	點擊附件檔	輸入帳號/密碼
2084	71.3%	25.7%	3.9%	3%	0.27%



### 3. 資訊安全管理方案與資源：

公司座落南部科學園區(高雄路竹園區)，得力於科學園區整體資訊資源推廣，並主動成功加入成為[科學園區資安資訊分享與分析中心 SP-ISAC]會員，經由 SP-ISAC 系統每日取得最新資安威脅情資與威脅事件訊息；資安教育訓練課程服務，讓園區廠商得到最佳資安防禦管道與應變能力，更讓東台可以快速取得及時攻擊資訊後，評估後加入閉道防禦資料庫中進行阻隔；並成功申請加入[台灣電腦網路危機處理暨協調中心 TWCERT/CC]會員，從其中取得企業資安事件諮詢及協調處理服務。

#### (1) 推動方案：

資安方案\資源	資安技術	資源
零信任-身份驗證管控	年度推動零信任-身份驗證管控(多因子驗證 MFA)機制，強化外部連線身份驗證。	1. 建置多因子驗證服務 2. 外部連線控管宣導 3. 資安預算編列
資安健檢 資安評級	年度持續推動[資安健檢]內外部檢核:系統/網頁弱掃、網路封包檢測等。供應鏈、集團資安評級檢測與改善。	1. 資安檢測結果列舉與重要等級評估改善 2. 資安專責人員處理:定期回報 3. 供應鏈資安資源
智能機台 無毒出貨 程序	年度持續推動[智能機台無毒出車證明]措施，以確保公司智能機台資安品質與商譽。	1. 智機獨立網路運作 2. 存取環境安全確保 3. 專責人員(出車部)逐台更新/掃毒/複核
端點防護 EDR 推動	年度持續推動 EDR(Endpoint Detection and Response)防護端點資訊系統，降低勒索病毒攻擊危害事件。	1. 重要資訊系統啟用防護 2. 資安人員監控檢核 3. 資安預算編列

#### (2) 資訊安全實施與防護

東台精機為確保營運及重要業務永續運作，避免重要資訊系統因重大災難事件而導致服務無法持續之風險，定期每年進行災難復原演練，演練計畫內容包括：

1. 災難復原演練計畫: 重要目標、範圍、時間、人員
2. 災難復原演練規劃: 演練實施步驟與流程、所需資源
3. 災難復原演練衝擊分析: 演練之風險管理
4. 災難復原演練報告: 演練後之檢討與改善報告

依據演練的過程與紀錄，確保公司在災難時發揮應變復原能力，確保資訊安全事件發生時，有適當之管理程序供同仁遵循，降低資安風險。

為確保資訊系統使用安全與資安防禦能力，公司每年定期進行資訊安全健診作業，如弱點掃描和滲透測試，以確定資訊系統及網路環境符合安全標準，並針對外界重大資安攻擊事件適時召開資訊技術互相交流和應變會議，讓集團成員資訊系統安全，足以抵禦攻擊，建構資訊安全的完整防護網。

- (二) 列明最近年度及截至年報刊印日止，因重大資通安全事件所遭受之損失、可能影響及因應措施，如無法合理估計者，應說明其無法合理估計之事實：

截止年報刊印日止，公司並未發現任何重大的網路攻擊或事件，或可能將對公司業務及營運產生重大不利影響，也未曾涉入任何與此有關的法律案件或監管調查。

## 七、重要契約

契約性質	當事人	契約起訖日期	主要內容	限制條款
路科一廠土地租賃	南科管理局	96.06.01~ 116.05.31	土地租賃	無
路科二廠土地租賃	南科管理局	108.06.12~ 128.06.11	土地租賃	無
路科二廠土地租賃	南科管理局	112.03.15~ 132.03.14	土地租賃	無
銀行授信合約	台灣銀行	113.06.21~ 116.06.21	中長期銀行借款	無
銀行授信合約	玉山銀行	114.01.03~ 121.01.03	中長期銀行借款	無
銀行授信合約	中國輸銀	113.09.24~ 118.09.24	中長期銀行借款	無

## 伍、財務狀況及財務績效之檢討分析與風險事項

### 一、財務狀況（合併）

單位：新台幣仟元

項 目 \ 年 度	113 年 12 月 31 日	112 年 12 月 31 日	增（減）變動	
			金額	%
流 動 資 產	7,713,199	7,959,377	(246,178)	(3.09%)
不動產、廠房及設備	1,537,912	1,900,770	(362,858)	(19.09%)
無 形 資 產	37,017	44,000	(6,983)	(15.87%)
其 他 資 產	3,018,936	2,748,244	270,692	9.85%
資 產 總 額	12,307,064	12,652,391	(345,327)	(2.73%)
流 動 負 債	6,273,582	6,396,001	(122,419)	(1.91%)
非 流 動 負 債	1,609,499	1,157,455	452,044	39.05%
負 債 總 額	7,883,081	7,553,456	329,625	4.36%
歸屬於母公司業主 之 權 益	4,422,397	5,094,664	(672,267)	(13.20%)
股 本	2,548,265	2,548,265	-	-
資 本 公 積	1,220,665	1,220,665	-	-
保 留 盈 餘	412,204	1,353,113	(940,909)	(69.54%)
其 他 權 益	241,263	(27,379)	268,642	(981.20%)
非 控 制 權 益	1,586	4,271	(2,685)	(62.87%)
權 益	4,423,983	5,098,935	(674,952)	(13.24%)

分析說明：

1. 流動資產，不動產、廠房及設備及資產總額較去年同期減少，主因係減少合併個體所致。
2. 負債總額較去年同期增加，主因係銀行長期借款增加所致。
3. 113 年保留盈餘較去年減少 940,909 仟元及減少合併個體，致權益較去年減少 674,952 仟元。

以上差異係屬營業變動，對公司財務狀況並無重大影響。

## 二、財務績效（合併）

### （一）財務績效比較分析

單位：新台幣仟元

項 目 \ 年 度	113 年度	112 年度	增（減）金額	增減變動(%)
營業收入	5,739,349	7,620,510	(1,881,161)	(24.69%)
營業毛利	500,510	1,554,354	(1,053,844)	(67.80%)
營業利益	(1,072,613)	(156,307)	(916,306)	586.22%
營業外收入及支出淨額	80,389	249,443	(169,054)	(67.77%)
稅前淨利	(992,224)	93,136	(1,085,360)	(1,165.35%)
所得稅費用	(81,913)	(28,351)	(53,562)	188.92%
本期淨利	(910,311)	121,487	(1,031,798)	(849.31%)
本期其他綜合損益	286,324	(742)	287,066	(38,688.14%)
本期綜合損益總額	(623,987)	120,745	(744,732)	(616.78%)

增減比率變動分析說明：

1. 營業收入、營業毛利及營業利益：

營業收入部分，主要受全球通膨未解、經濟景氣低迷、各類終端需求尚未復甦、地緣政經緊張、俄烏戰爭及減少合併個體等因素影響下，113 年合併營收較 112 年度衰退 24.69%。毛利率面，受出貨產品組合及提列存貨備抵跌價損失準備所致，致毛利率較 112 年減少 11%。營業利益係受營業收入不如預期及成本影響所致。

2. 營業外收入及支出：主因係處分不動產廠房及設備淨利益及租金收入等因素，致 112 年度較 113 年度增加 169,054 仟元所致。

3. 本期綜合損益總額：

綜合上述所致，113 年度本期綜合損益較 112 年度減少 744,732 仟元。

### （二）預期銷售數量及其依據：

請參照第 1 頁之「致股東報告書」。

### （三）對公司未來財務業務可能影響及因應計畫：

為確保永續競爭力，本集團持續於汽車（含電動車）、航太產業、5G 及半導體產業開發新客戶、新市場，並持續關注外部競爭環境、法規環境及總體經營環境對本公司之影響，若有重大變化時，則及時提出因應計畫。截至 114 年第 1 季之財務、業務尚無重大異常波動，是以無相關因應計畫之提出必要。

### 三、現金流量

#### (一) 本年度現金流量變動之分析說明

單位：新台幣仟元

年初現金餘額	全年來自營業活動淨現金流量	全年因投資活動淨現金流量	全年因籌資活動淨現金流量	匯率變動影響數	現金剩餘數額	現金不足補救措施	
						投資計畫	籌資計畫
919,787	236,373	(215,215)	(33,713)	(41,732)	865,500	—	—

#### 1、本年度現金流量變動情形分析說明：

- (1) 營業活動之淨現金流入 236,373 仟元：主係來自收回款項及存貨減少。
- (2) 投資活動之淨現金流出 215,215 仟元：主係來自資本支出以及其他金融資產增加。
- (3) 籌資活動之淨現金流出 33,713 仟元：主係償還借款。

#### 2、流動性不足之改善計畫：無此情形。

#### (二) 未來一年現金流動性分析：

單位：新台幣仟元

年初現金餘額①	預計全年來自營業活動淨現金流量②	預計全年現金流出量③	預計現金剩餘(不足)數額①+②-③	現金不足補救措施	
				投資計畫	籌資計畫
865,500	500,000	500,000	865,500	—	—
1. 預計現金流量分析： 114 年預估無重大之資本支出，故預計透過營運活動產生的現金流入，用以支應所需之現金支出，使現金部位維持一定水位。 2. 預計現金不足額之補救措施及流動性分析：無。					

### 四、最近年度重大資本支出對財務業務之影響

113 年度尚無重大資本支出，僅例行性之機器設備購置及廠房擴建支出，其資金來源係以自有資金及籌資方式產生之現金流入支應之，對本公司之財務業務並無重大影響。

### 五、最近年度轉投資政策、其獲利或虧損之主要原因、改善計畫及未來一年投資計畫

本公司轉投資政策係以增加集團核心競爭力為主要考量，進而進行相關上下游產業之投資活動。113 年受全球通膨未解，經濟景氣低迷，各類終端需求疲軟，地緣政經緊張、俄烏戰爭未歇及中國大陸解封風險等因素影響，致轉投資公司營運狀況不佳。另，針對處於虧損之轉投資公司將持續監督整頓，期能使其發揮預期之效益。因應全球化佈局以及垂直或水平整合，將持續評估潛在投資之購併效益。

## 六、風險事項分析評估

### (一) 利率、匯率變動、通貨膨脹情形對公司損益之影響及未來因應措施：

#### 1. 利率變動：

本公司及子公司因應營運活動所需之現金部位，均做適當彈性調度調整，以減少利率波動之影響。未來對於利率走勢仍將持續關注，運用低利率之融資工具，並繼續爭取有利之利率條件，以維持低融資成本，是以利率變動對損益之影響並不重大。

#### 2. 匯率變動：

本公司隨時關注國際經濟事件變化，藉以掌握匯率趨勢，除透過審視公司資金狀況進行最佳配置外，並適時操作衍生性商品（包含遠期契約、換匯、換利換匯等合約），藉以降低匯率變動之影響。

#### 3. 通貨膨脹情形：

本公司及子公司未有因通貨膨脹而對損益產生重大影響之情事。

綜上所述本公司仍將隨時注意利率、匯率變動及通貨膨脹情形對公司損益之影響，必要時採取因應措施。

### (二) 從事高風險、高槓桿投資、資金貸與他人、背書保證及衍生性商品交易之政策、獲利或虧損之主要原因及未來因應措施：

本公司及子公司均採取穩健保守操作策略，並未從事高風險、高槓桿之投資。本公司已依據證期局相關法令及規定，訂定以健全財務及營運為基礎的內部管理辦法及作業程序，包括「資金貸與他人作業程序」、「背書保證作業程序」及「取得或處分資產處理程序」。

未來公司仍將嚴格遵守程序規範，所有交易均依相關規定辦理。

### (三) 未來研發計畫及預計投入之研發費用：

#### 1. 未來研發計畫：

請參閱本年報：查、致股東會報告書(四)研究發展狀況；肆、營運概況之一、業務內容之(一)業務範圍之4.計畫開發之新商品。

#### 2. 預計投入的研發費用：

113年合併研發費用220,267仟元，占營收比率約4%。預計114年投入研發費用約250,000仟元。

### (四) 國內外重要政策及法律變動對公司財務業務之影響及因應措施：

公司管理階層及相關幕僚隨時注意國內外重要政策及法律變動，由內部高級幕僚與外界專業單位提供建議，並從事相關因應措施。

### (五) 科技改變及產業變化對公司財務業務之影響及因應措施：

1. 本公司長久以來一直在工具機技術領先國家—日本設立研發中心及成立子公司，以便從中學學習並取得先端技術，快速取得高精度的關鍵零組件，以提升產品的品質與精度來符合高科技產業之需求，並透過技術及創新的觀念來提高產品之附加價值，建立品牌知名度，確保公司產品的價值。

2. 結合產、官、學、研之資源共同合作開發，以避免關鍵技術被壟斷，而失去競爭優勢。

(六) 企業形象改變對企業危機管理之影響及因應措施：

本公司一直秉持於『保證品質、創造利潤、永續經營』，以及善盡社會、環保責任之經營理念與企業形象。截止至年報刊印日為止，未發生企業形象之情事。

(七) 進行併購之預期效益、可能風險及因應措施：

最近年度及截止至年報刊印日為止，並無併購之情事。

(八) 擴充廠房之預期效益、可能風險及因應措施：

無。

(九) 進貨或銷貨集中所面臨之風險及因應措施：

截至年報刊印日為止，本公司並無進貨或銷貨集中之風險。

(十) 董事、監察人或持股超過百分之十之大股東，股權之大量移轉或更換對公司之影響、風險及因應措施：

無。

(十一) 經營權之改變對公司之影響、風險及因應措施：

無。

(十二) 訴訟或非訟事件，應列明公司及公司董事、監察人、總經理、實質負責人、持股比例超過百分之十之大股東及從屬公司已判決確定或尚在繫屬中之重大訴訟、非訟或行政爭訟事件，其結果可能對股東權益或證券價格有重大影響者，應揭露其系爭事實、標的金額、訴訟開始日期、主要涉訟當事人及截至年報刊印日止之處理情形：

無。

(十三) 其他重要風險及因應措施：

無。

## 七、其他重要事項

無。

## 陸、特別記載事項

### 一、關係企業相關資料

#### (一) 關係企業組織圖 (113 年 12 月 31 日)



(二) 各關係企業基本資料 (113 年 12 月 31 日)

企業名稱	設立日期	地址	實收資本額			主要營業或生產項目
東鋒機械自動化股份有限公司	88.06.09	高雄市湖內區中山路一段 946 號	新台幣	15,000	仟元	電氣自動化裝配及買賣
亞太菁英股份有限公司	92.01.03	臺中市南屯區文山里精科北路 7 號	新台幣	145,397	仟元	機械設備之製造及銷售
瑞泰機械股份有限公司	85.10.16	高雄市湖內區中山路一段 946 號	新台幣	120,000	仟元	各種機械製造及買賣
榮田機械股份有限公司	76.05.21	高雄市湖內區中山路二段 6 號	新台幣	405,903	仟元	各種機械製造及買賣
東緯精密股份有限公司	87.02.09	高雄市湖內區中山路一段 946 號	新台幣	17,548	仟元	機械零件製造及加工
Union Top Industrial (SAMOA) Limited	92.05.19	Vistra Corporate Services Centre, Ground Floor NPF Building, Beach Road, Apia, Samoa	新台幣 (美金)	535,919 16,465	仟元 仟元)	投資控股
東亞精機(上海)有限公司	87.05.27	上海市閘行區莘庄工業區春東路 188 號	新台幣 (美金)	80,269 2,408	仟元 仟元)	工具機之買賣及維修服務
蘇州東亞精機有限公司	92.10.17	江蘇省吳江經濟技術開發區華鴻路 555 號	新台幣 (美金)	746,740 25,000	仟元 仟元)	聯動數位控制機床、數位控制系統等之製造
上海東台鑫貿易有限公司	93.05.18	中國(上海)自由貿易試驗區泰谷路 169 號 A 樓 308 室	新台幣 (美金)	6,863 200	仟元 仟元)	國際貿易及轉口貿易
Great Pursuit Limited	99.09.10	Offshore Chambers, P.O. Box 217 Apia, Samoa	新台幣 (美金)	72,825 2,500	仟元 仟元)	投資控股
皓騰欣電子(深圳)有限公司	100.03.28	深圳市寶安區松崗街道燕川燕羅路富士康科技園應秀 2 棟 1 樓 A	新台幣 (美金)	72,825 2,500	仟元 仟元)	高階電路板之製造及買賣
Tongtai Machine & Tool Japan Co., LTD.	100.01.05	日本國千葉縣松戶市松戶 1307 番地 1 松戶ビル 6F	新台幣 (日圓)	27,931 88,900	仟元 仟元)	各種機械製造及買賣
SKTD Co., Ltd.	105.07.22	日本國千葉縣松戶市松戶 1307 番地 1 松戶ビル 6F	新台幣 (日圓)	24,530 79,000	仟元 仟元)	工具機及週邊裝置之開發及設計

企業名稱	設立日期	地址	實收資本額			主要營業或生產項目
TongTai Machinery Co., Ltd.	82.02.03	36/30 Moo 7 Bangphli Yai Bangphli, Samutprakarn 10540	新台幣 (泰銖)	10,018 10,000	仟元 仟元)	專用機和同類產品之銷售
TongTai Seiki Vietnam Co., Ltd.	102.06.04	D14 Lane 17T10 Nguyen Thi Dinh, Trung Hoa Ward, Cau Giay Dist, Hanoi, Vietnam	新台幣 (美金)	9,054 300	仟元 仟元)	專用機和同類產品之銷售
Tongtai Machine Tool (SEA) Sdn. Bhd.	101.12.21	No 7, Jalan Para U8/103, Metropolitan Business Park. UB. 40150 Bukit Jelutong, Shah Alam, Selangor, Malaysia	新台幣 (馬幣)	9,822 1,000	仟元 仟元)	專用機和同類產品之銷售
Tongtai Machine Tool (MFG) Sdn. Bhd.	101.12.21	No 7, Jalan Para U8/103, Metropolitan Business Park. UB. 40150 Bukit Jelutong, Shah Alam, Selangor, Malaysia	新台幣 (馬幣)	71,952 8,500	仟元 仟元)	各種機械製造及買賣
Tong-Tai Seiki U.S.A, INC.	93.01.02	1532 14TH STREET, Columbus, IN, 47201, USA	新台幣 (美金)	0 0	仟元 仟元)	機器設備銷售
TTGROUP AMERICA, INC.	112.11.02	4305 Muhlhauser Rd, Suite 2 – Fairfield, OH 45014, USA	新台幣 (美金)	33,163 1,000	仟元 仟元)	機器設備銷售
Tongtai Mexico, S.A. DE C.V.	107.12.07	LA CIUDAD DE SAN LUIS POTOSI, Mexico	新台幣 (美金)	10,155 330	仟元 仟元)	工具機之買賣及維修服務
PCI-SCEMM	29.10.28	Le Rond Point Rue Copernic 42100 Saint-Etienne, France	新台幣 (歐元)	203,981 6,000	仟元 仟元)	工具機製造買賣及維修服務
TTGroup France	107.01.22	Le Rond Point Rue Copernic 42000 Saint-Etienne, France	新台幣 (歐元)	1,076 30	仟元 仟元)	商品買賣
CERIMATEC	111.12.30	Rue de la Mécanique 27400 Louviers, France	新台幣 (歐元)	9,816 300	仟元 仟元)	工具機製造買賣及維修服務
Tongtai Europe B.V.	94.04.28	Burgemeester Krollaan 23, 5126 PT, Gilze, The Netherlands	新台幣 (歐元)	3,723 90	仟元 仟元)	商品買賣

企業名稱	設立日期	地址	實收資本額		主要營業或生產項目
Tongan GmbH	104.05.19	Zaunermühlstraße 3, 4050 Traun, Austria	新台幣 (歐元)	1,215 35 仟元 仟元)	投資控股
Mbi-group Beteiligung GmbH	94.10.07	Zaunermühlstraße 3, 4050 Traun, Austria	新台幣 (歐元)	583,534 16,735 仟元 仟元)	投資控股
Anger Machining GmbH	61.01.21	Zaunermühlstraße 3, 4050 Traun, Austria	新台幣 (歐元)	13,467 388 仟元 仟元)	工具機製造、買賣及維修服務
Anger Machining Inc.	100.04.27	4630 Freedom Drive, Ann Arbor, MI 48108	新台幣 (美金)	120 4 仟元 仟元)	工具機買賣及維修服務
Anger Service Deutschland GmbH	100.01.26	Wilhelm-Maybach-Str. 11 72108 Rottenburg am Neckar, Germany	新台幣 (歐元)	867 25 仟元 仟元)	工具機買賣及維修服務

(三) 推定為有控制與從屬關係者其相同股東資料：

無此情形。

(四) 整體關係企業經營業務所涵蓋之行業及分工情形：

1. 本公司整體關係企業經營業務所涵蓋之行業包括：工具機及各種機械製造、零部件之設計及製造、投資業及貿易業。
2. 本公司於中國、法國、奧地利、荷蘭、日本、泰國、馬來西亞、越南、美國及墨西哥均設有子公司，提供全球客戶即時業務或技術服務。整體而言本公司各關係企業間所經營業務互有關聯，透過技術、行銷以及服務之相互支援，以發揮集團最大競爭實力。

## (五) 各關係企業董事、監察人及總經理資料：

113年12月31日

關係企業名稱	職稱	姓名或法人代表	持有股份	
			股數(出資額)	持股(出資)比例
東鋒機械自動化股份有限公司	董事	東台精機股份有限公司	1,500,000 股	100%
	董事(代表人)兼董事長及總經理	嚴瑞雄	—	—
	監察人	蘇家福	—	—
亞太菁英股份有限公司	董事	東台精機股份有限公司	14,515,634 股	99.83%
	董事(代表人)兼董事長及總經理	嚴瑞雄	—	—
	董事(代表人)	嚴瑛	—	—
	董事(代表人)	張政雄	—	—
	監察人	曾文鵬	—	—
錚泰精機股份有限公司	董事長暨總經理	嚴瑞雄	—	—
	董事	東台精機股份有限公司	11,896,891 股	99.14%
	監察人	嚴正	—	—
葉田精機股份有限公司	董事	富映投資股份有限公司	6,136,647 股	17.79%
	董事(代表人)兼董事長及總經理	陳松田	155,232 股	0.38%
	董事	東台精機股份有限公司	16,088,893 股	46.63%
	董事(代表人)	嚴瑞雄	58,129	—
	董事(代表人)	嚴 瑛	—	—
	董事(代表人)	嚴 琳	9,339	—
	董事	政欣股份有限公司	4,175,053 股	10.29%
	董事(代表人)	陳政鈞	123,000	—
獨立董事	顏鴻森、吳文濱、洪濟諫、李佳相	—	—	

關係企業名稱	職稱	姓名或法人代表	持有股份	
			股數(出資額)	持股(出資)比例
東聯精密股份有限公司	董事	東台聯機股份有限公司	1,659,790 股	94.58%
	董事長兼總經理	嚴瑞雄	—	—
	監察人	林文旺	—	—
Union Top Industrial (SAMDA) Limited (Union Top)	董事	嚴瑞雄	—	—
			東台聯機持有 16,465,400 股	100%
東亞機械(上海)有限公司	董事長	嚴瑞雄	—	—
	董事	邱鳳輝	—	—
	監察	嚴 琦	—	—
			(Union Top 出資額 USD 2,408,000 元)	(100%)
蘇州東亞機械有限公司	董事長	嚴瑞雄	—	—
	董事兼總經理	邱鳳輝	—	—
	監察	嚴 琦	—	—
			(Union Top 出資額 USD 25,000,000 元)	(100%)
上海東台鑫貿易有限公司	執行董事	嚴瑞雄	—	—
			(Union Top 出資額 USD 200,000 元)	(100%)
Great Pursuit Limited	董事長	嚴瑞雄	—	—
	董事	黃季珠	—	—
			(Union Top 出資額 USD 1,375,000 元)	(55%)
怡騰欣電子(深圳)有限公司	執行董事兼總經理	嚴瑞雄	—	—
	監察	李如平	—	—

關係企業名稱	職稱	姓名或法人代表	持有股份	
			股數 (出資額)	持股 (出資) 比例
			(Great Pursuit Limited 出資額 USD 2,500,000 元)	(55%)
Tongtai Machine & Tool Japan Co., LTD.	董事長 (代表取締役)	嚴瑞雄	— 東台精機持有 889 股	— 100%
SKTD Co., Ltd.	董事長 (代表取締役) 董事 (取締役)	金田正志 宮里敦子	6 股 4 股 Tongtai Machine & Tool Japan Co., LTD 持有 780 股	0.76% 0.50% 98.73%
Tongtai Machinery Co., Ltd.	董事 董事	嚴瑞雄 鍾志偉	1 股 1 股 東台精機持有 999,998 股	— — 100%
Tongtai Seiki Vietnam Co., Ltd.	董事長	嚴瑞雄	— 東台精機持有 631,080 股	— 100%
Tongtai Machine Tool (SEA) Sdn. Bhd.	董事 董事兼總經理 董事	嚴瑞雄 林天貴 陳馨如	— 310,000 股 50,000 股 東台精機持有 520,000 股	— 31% 5% 52%
Tongtai Machine Tool (MFG) Sdn. Bhd.	董事 董事 代理董事	嚴瑞雄 嚴 瑛 林天貴	— — — 東台精機持有 8,500,000 股	— — — 100%
Tong-Tai Seiki USA, INC.	董事長 董事	嚴瑞雄 嚴 瑛	— — 東台精機持有 100 股	— — 100%

關係企業名稱	職稱	姓名或法人代表	持有股份	
			股數(出資額)	持股(出資)比例
TTGROUP-AMERICA, INC.	董事長	黃偉宗	— 東台精機持有 100 股	— 100%
PCI-SCEMM	董事長 總經理	嚴瑞雄 林重光	— 東台精機持有 999,999 股	— 100%
TTGroup France	董事長 總經理	嚴 瑛 林重光	— — PCI-SCEMM 持有 30,000 股	— — 100%
CERIMATEC	董事長	林重光	— PCI-SCEMM 持有 300,000 股	— 100%
Tongtal Europe B.V.	董事 董事兼總經理 董事	嚴瑞雄 林重光 嚴 瑛	— — — 東台精機持有 9,000 股	— — — 100%
Tongtal Mexico, S.A. DE C.V.	董事	嚴 瑛	— 東台精機持有 65,999 股	— 100%
Tongan GmbH	董事	嚴 瑛	— 東台精機持有 35,000 股	— 100%
Mbi-group Beteiligung GmbH (Mbi)	董事 董事	嚴 瑛 林重光	— — (Tongan GmbH 出資額 EUR 16,735,000 元)	— — (100%)
Anger Machining GmbH (Anger)	董事兼總經理	林重光	— (Mbi 出資額 EUR 17,088,000 元)	— (100%)

關係企業名稱	職稱	姓名或法人代表	持有股份	
			股數(出資額)	持股(出資)比例
Anger Machining Inc.	董事	林重光	— Anger 持有 60,000 股	— 100%
Anger Service Deutschland GmbH	董事	林重光	— (Anger 出資額 EUR 25,000 元)	— {100%}

## (六) 各關係企業營運概況

113年12月31日

單位：新台幣仟元，每股盈餘（損失）元

企業名稱	資本額	資產總額	負債總額	淨值	營業收入	營業利益 (損失)	本期稅後 (損)益	每股盈餘(損 失)
東錄機械自動化股份有限公司	15,000	60,130	32,656	27,474	78,248	(7,456)	(8,256)	(5.50)
亞太菁英股份有限公司	145,397	1,164,127	968,989	195,138	1,013,068	45,094	48,187	3.31
譚泰精機股份有限公司	120,000	116,501	10,381	106,120	66,542	12,428	15,908	1.33
東聯精密股份有限公司	17,548	32,337	51,689	(19,352)	59,135	(37,628)	(50,689)	(28.89)
Union Top Industrial (SAMOA) Limited	535,919	1,285,047	316,466	968,581	0	(44)	(46,618)	(0.87)
蘇州東昱精機有限公司	746,380	2,293,910	1,211,199	1,082,711	1,392,117	(37,032)	(9,332)	不適用
東昱精機(上海)有限公司	80,269	82,123	587	81,536	0	(3,565)	(5,591)	不適用
上海東台鑫貿易有限公司	4,990	10,015	1	10,014	0	(105)	(87)	不適用
皓騰欣電子(深圳)有限公司	72,825	14,876	28,982	(14,106)	0	(15)	(16)	不適用
Tongtai Machine & Tool Japan Co., LTD.	27,931	26,558	1,648	24,910	21,699	465	2,913	1.04
SKTD Co., Ltd.	24,530	29,909	10,676	19,233	29,215	3,385	2,593	1.06
TongTai Machinery Co., Ltd.	10,019	68,182	39,980	28,202	26,774	2,819	1,315	1.31
TongTai Seiki Vietnam Co.,Ltd.	9,054	27,342	4,301	23,041	19,607	1,523	1,119	1.24
Tongtai Machine Tool (SEA) Sdn. Bhd.	9,822	76,274	44,497	31,777	44,538	(5,488)	(2,015)	(2.05)

企業名稱	資本額	資產總額	負債總額	淨值	營業收入	營業利益 (損失)	本期稅後 (損)益	每股盈餘(損 失)
Tongtai Machine Tool (MFG) Sdn. Bhd.	71,951	38,249	30	38,219	0	(1,327)	(78)	(0.01)
TTGroup America, Inc.	1,000	14,309	18,878	(4,569)	21,079	(5,538)	(7,215)	(72.15)
Tongtai Mexico, S.A. DE C.V.	10,155	2,771	(13)	2,784	1,431	(1,258)	(1,238)	(1.22)
PCI-SCEMM	203,981	723,992	789,800	(65,808)	663,983	(180,079)	(252,892)	(12.40)
TTGroup France	1,076	61,573	62,260	(687)	113,801	(1,152)	970	9.01
Tongtai Europe B.V.	3,723	22,107	94,492	(72,385)	39,116	(4,120)	(16,013)	(43.01)
Tongan GmbH	1,215	(71,721)	102	(71,823)	0	(54)	(33,764)	(277.94)
Mbi-group Beteiligung GmbH	583,598	7,188	35,156	(27,968)	1,125	1,032	(35,237)	不適用
Anger Machining GmbH	595,786	859,221	873,345	(14,124)	531,461	(24,481)	(33,733)	不適用
Anger Machining Inc.	120	277	(22,839)	23,116	2,670	(4,806)	8,543	711.94
Anger Service Deutschland GmbH	868	9,595	4,764	4,831	25,980	1,642	1,233	不適用
CERIMATEC	9,816	232,008	217,491	14,517	285,084	2,391	3,184	3.24

(七) 關係企業合併財務報表：

請參閱合併財報。

(八) 本公司業已於本年報財務報告揭露所有關係企業從事衍生性商品交易資訊、背書保證及資金貸與他人，其他未列示之關係企業即無從事上述之交易。

二、最近年度及截至年報刊印日止，私募有價證券辦理情形  
無此情事。

三、其他必要補充說明事項

無。

### 柒、其他事項

最近年度及截至年報刊印日止，發生證券交易法第三十六條第三項第二款所定對股東權益或證券價格有重大影響之事項：

東台精機股份有限公司

嚴瑞雄 董事長



---

82151 3  
TEL-886-7-9761588

555  
TEL-86-512-53490168

